

*Plan Odnowy Miejscowości  
Stare Połcie  
na lata 2010 – 2016*



*Jan Paweł II*

*Janowiec Kościelny, 2010 r.*

## Spis treści:

<u>WSTĘP</u> .....	3
<u>I. CHARAKTERYSTYKA MIEJSCOWOŚCI STARE POŁCIE</u> .....	4
1.1 <u>POŁOŻENIE</u> .....	4
1.2 <u>RYS HISTORYCZNY</u> .....	6
1.3 <u>POWIERZCHNIA</u> .....	6
1.4 <u>LICZBA LUDNOŚCI</u> .....	6
1.5 <u>BEZROBOCIE</u> .....	7
1.6 <u>OKREŚLENIE PRZESTRZENNEJ STRUKTURY</u> .....	8
1.7 <u>OBSZARY O SZCZEGÓLNYM ZNACZENIU DLA ZASPOKOJENIA POTRZEB MIESZKAŃCÓW WE WSI STARE POŁCIE</u> .....	8
<u>II. INWENTARYZACJA ZASOBÓW</u> .....	8
2.1 <u>ZASOBY PRZYRODNICZE</u> .....	8
2.2 <u>DZIEDZICTWO KULTUROWE</u> .....	12
2.3 <u>OBIEKTY I TERENY</u> .....	12
2.4 <u>INFRASTRUKTURA SPOŁECZNA</u> .....	12
2.5 <u>INFRASTRUKTURA TECHNICZNA</u> .....	13
2.6 <u>GOSPODARKA I ROLNICTWO</u> .....	16
2.7 <u>KAPITAŁ SPOŁECZNY I LUDZKI</u> .....	16
<u>III. OCENA MOCNYCH I SŁABYCH STRON MIEJSCOWOŚCI STARE POŁCIE</u> .....	18
<u>IV. OPIS PLANOWANYCH ZADAŃ INWESTYCYJNYCH</u> .....	20
<u>V. HARMONOGRAM WDRAŻANIA PLANU WRAZ Z KOSZTORYSEM</u> .....	22
<u>VI. ZARZĄDZANIE I KOORDYNACJA</u> .....	23

## Wstęp

*Rozwój i odnowa obszarów wiejskich to jedno z kluczowych wyzwań jakie stoją przed samorządami i instytucjami kultury, dla których organizatorem jest jednostka samorządu terytorialnego. Plan Odnowy Miejscowości (POM) jest jednym z dokumentów, w którym dokonano diagnozy stanu obecnego. Ma on charakter lokalny i obejmuje ograniczony teren jednej miejscowości. Bezpośrednim powodem stworzenia Planu Odnowy Miejscowości jest chęć efektywnego pozyskiwania funduszy. Sporządzenie i uchwalenie takiego dokumentu stanowi niezbędny warunek przy aplikowaniu o środki finansowe w ramach „Programu Rozwoju Obszarów Wiejskich na lata 2007 – 2013” Działanie „Odnowa i rozwój wsi” oraz innych dostępnych w planowanym okresie programowania.*

*Celem działania „Odnowa i rozwój wsi” jest poprawa jakości życia mieszkańców poprzez zaspokojenie ich potrzeb społecznych i kulturalnych oraz promowanie miejsca zamieszkania. Działanie umożliwi rozwój tożsamości społeczności lokalnej oraz wpłynie na wzrost atrakcyjności miejscowości.*

*Plan Odnowy Miejscowości Stare Połcie to dokument, który określa strategię działań w sferze społeczno-gospodarczej na lata 2009-2016. Jest spójny z Planem Rozwoju Lokalnego Gminy Janowiec Kościelny oraz Strategią Rozwoju Gminy. Jego celem będzie podtrzymanie lub odtworzenie atrakcyjności wsi Stare Połcie jako miejsca zamieszkania. POM poprzez realizację wskazanych w nim przedsięwzięć przyczyni się do podniesienia standardu życia jego mieszkańców oraz zwiększenia atrakcyjności miejscowości.*

*POM jest planem otwartym stwarzającym możliwość aktualizacji w zależności od potrzeb społecznych i uwarunkowań finansowych. Takie sformułowanie pozwala na pewną swobodę jeżeli chodzi o możliwość planowania nowych działań, a także zmienianie kolejności ich realizacji, w zależności od uruchomienia i dostępu do funduszy UE.*

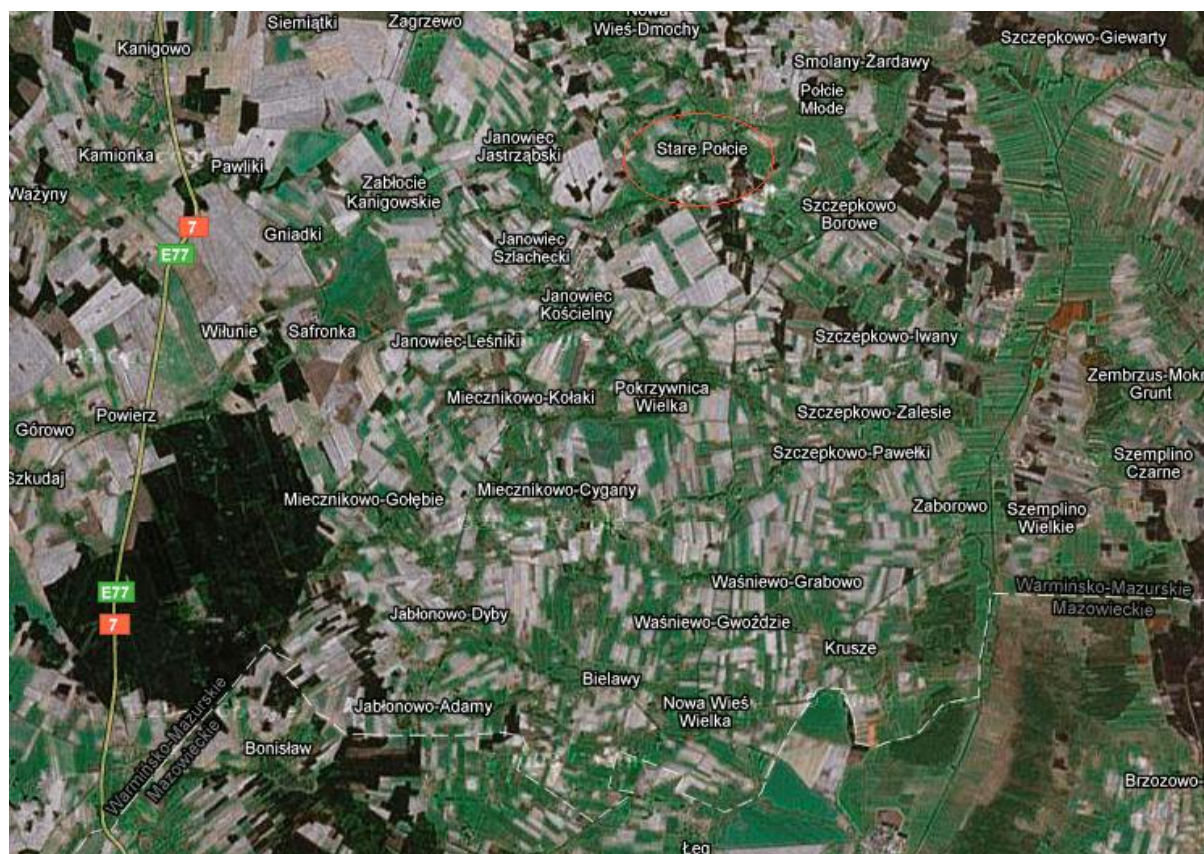
*Niniejsze opracowanie zawiera charakterystykę miejscowości, inwentaryzację zasobów służących jej odnowie, analizę SWOT czyli mocne i słabe strony miejscowości oraz planowane kierunki rozwoju.*

## I. Charakterystyka miejscowości Stare Połcie

### 1.1. Położenie

Miejscowość Stare Połcie położona jest w północno - wschodniej części gminy Janowiec Kościelny (w odległości 3,5 km), na skrzyżowaniu dróg Zawady – Grzebsk oraz Nidzica – Kuklin, w powiecie nidzickim (odległość od Nidzicy 11 km).

Rysunek nr 1. Położenie miejscowości Stare Połcie



Źródło: <http://mapa.edu.pl/gmina/janowiec-kościelny>

Wieś Stare Połcie sąsiaduje z innymi miejscowościami Gminnymi, m.in.:

- Centrum Gminy-Janowiec Kościelny
- Janowiec Szlachecki



- Janowiec Jarząbski
- Szczepkowo Borowe
- Połcie Młode

Na poniższej mapie zaprezentowano umiejscowienie całej Gminy na terenie woj. warmińsko-mazurskiego w układzie administracyjnym.

Rysunek nr 2. Umiejscowienie Gminy Janowiec Kościelny na terenie woj. warmińsko-mazurskiego



Źródło: GUS

Gmina sąsiaduje z innymi jednostkami samorządu terytorialnego: Nidzica, Janowo, Kozłowo, Wieczfnia Kościelna (woj. mazowieckie), Hłowo Osada (pow. działdowski). Najważniejszą trasą komunikacyjną obszaru dającą możliwość realizacji przejazdów dalekiego zasięgu, zarówno pasażerskich jak i towarowych, jest droga krajowa nr 7, poprzez którą gmina ma połączenie w kierunku północnym z miastem Olsztynem, Gdańskiem, na południe ze stolicą państwa. Znaczenie komunikacyjne trasy nr 7 dla gminy Janowiec Kościelny umniejsza nieco jej skrajne położenie na zachodnim obrzeżu obszaru.

## 1.2 Rys historyczny

Historia miejscowości Stare Połcie sięga XV. Obszar tej miejscowości należał do Poboża, położonego na północny wschód od lewego brzegu rzeki Orzyc. Zamieszkiwała te tereny szlachta cząstkowa. W wyniku odsprzedaży majątków oraz podziałów rodzinnych utworzyły się gniazda szlachty zagrodowej. Do dziś zachował się charakter zagrodowy tej miejscowości. Stare Połcie tak jak cały obszar gminy Janowiec Kościelny do roku 1955 należała do województwa warszawskiego, powiatu mławskiego.

## 1.3 Powierzchnia

Ogólna powierzchnia areалу obrębu Połcie wynosi 463,26 ha, w tym powierzchnia lasów i zadrzewień zajmuje obszar 94,33 ha. Na terenie obrębu stopień lesistości wynosi 20,36%.

## 1.4 Liczba ludności

Według stanu na dzień 31 grudnia 2008 roku miejscowość tę zamieszkuje 53 osoby, w tym 24 kobiety. Wszystkie osoby posiadają zameldowanie stałe. Struktura demograficzna jest czynnikiem mającym duży wpływ na potencjał rozwojowy małych miejscowości.

**Tabela nr 1. Struktura wiekowa mieszkańców miejscowości Stare Połcie**

Przedział wiekowy	Kobiety	Mężczyźni	Ogółem
Wiek przedprodukcyjny	0	8	8
Wiek produkcyjny	18	16	34
Wiek poprodukcyjny	6	5	11
RAZEM	24	29	53

*Źródło: Dane Urzędu Gminy Janowiec Kościelny*

Jak zobrazowano w powyższej tabeli, na terenie miejscowości Stare Połcie zamieszkuje porównywalna liczba kobiet i mężczyzn. Miejscowość ta charakteryzuje się niekorzystną strukturą demograficzną, zagrożeniem jest niska liczebność mieszkańców oraz brak kobiet w wieku przedprodukcyjnym. Liczba ludności w ostatnich latach wyraźnie spadała. Znaczną część mieszkańców stanowią jednak nadal osoby w wieku przedprodukcyjnym oraz produkcyjnym. Dzieci i młodzież szkolna stanowią około 15% populacji.

### 1.5 Bezrobocie

Na terenie wsi Stare Połcie, jak również w innych miejscowościach powiatu nidzickiego odnotowuje się wysoki wskaźnik stopy bezrobocia. Stopa bezrobocia jest wskaźnikiem określającym stosunek liczby bezrobotnych do liczby ludności aktywnej zawodowo. Wskaźnik ten na koniec września 2009 roku wyniósł dla powiatu nidzickiego 17,8 % i w porównaniu do ubiegłego miesiąca roku zmniejszył się o 0,1 %. W tym samym okresie stopa bezrobocia w województwie warmińsko – mazurskim wzrosła o 0,3 %.

Tabela nr 2. Stopa bezrobocia rejestrowanego

Jednostka terytorialna	STOPA BEZROBOCIA		
	30.09.2009.	31.08.2009.	31.07.2009.
WARMIŃSKO-MAZURSKIE	18,4	18,1	18,0
Powiat nidzicki	17,8	17,9	18,2

Źródło: PUP Nidzica

Według danych Głównego Urzędu Statystycznego w Olsztynie w ostatnich 3 latach na terenie gminy Janowiec Kościelny odnotowuje się spadek liczby bezrobotnych zarejestrowanych w Powiatowym Urzędzie Pracy w Nidzicy.

Tabela nr 3. Bezrobotni zarejestrowani wg płci

Jednostka terytorialna	2006			2007			2008		
	ogółem	mężczyźni	kobiety	ogółem	mężczyźni	kobiety	ogółem	mężczyźni	kobiety
WARMIŃSKO-MAZURSKIE	127 574	54 992	72 582	98 995	40 600	58 395	87 420	37 713	49 707
Powiat nidzicki	2 868	1 124	1 744	2 250	857	1 393	2 060	766	1 294
Janowiec Kościelny	211	97	114	193	89	104	170	72	98

Źródło: GUS Olsztyn

Ogółem w roku 2008 bezrobocie w powiecie nidzickim spadło, jednak dynamika jego spadku w porównaniu do lat wcześniejszych była znacznie niższa (2006 r. – 19,2 %, 2007 r. – 21,5 %, 2008 r. – 8,4 %). Bezrobotni zarejestrowani w Powiatowym Urzędzie

Pracy w Nidzicy stanowili 2,4 % ogółu bezrobotnych zarejestrowanych we wszystkich urzędach pracy województwa warmińsko – mazurskiego.

### *1.6 Określenie przestrzennej struktury*

Miejscowość Stare Połcie posiada typ zabudowy zagrodowej zwartej. Teren Poboża przecięty sztuczną granicą pomiędzy Mazowszem i Prusami Wschodnimi niegdyś stanowił jednolity region osadniczy. Dowodzą tego choćby liczne kręgi i prostokąty kamienne wokół grobów płaskich okresu rzymskiego. Przechodziło tędy prawdopodobnie jedno z ważniejszych odgałęzień szlaku handlowego prowadzącego od Bramy Morawskiej przez Kujawy w kierunku bursztynodajnych obszarów Prus. Gęsta sieć cmentarzysk z XI-XII wieku dowodzi zwartego osadnictwa w tym regionie jako elementu dziedzictwa kulturowego.

### *1.7 Obszary o szczególnym znaczeniu dla zaspokojenia potrzeb mieszkańców we wsi Stare Połcie*

W miejscowości znajdują się obszary o szczególnym znaczeniu dla zaspokajania potrzeb mieszkańców. Sprzyjają one nawiązywaniu kontaktów społecznych ze względu na położenie oraz cechy funkcjonalno-przestrzenne. Świadczy o tym również zwarta zabudowa.

Wieś nie ma typowego centrum, a obszarami o szczególnym znaczeniu dla zaspokojenia potrzeb mieszkańców jest świetlica wiejska. W obrębie tego właśnie obszaru skupia się praktycznie całe życie miejscowości. Jego codzienna działalność polega na organizowaniu wolnego czasu dla dzieci i młodzieży (dyskoteki, okolicznościowe imprezy kulturalne, występy artystyczne). **Świetlica** to główne miejsce integracji mieszkańców, spotkań, zebrań i imprez okolicznościowych, co zdecydowanie przyczynia się do nawiązywania kontaktów społecznych.

## *II. Inwentaryzacja zasobów*

### *2.1 Zasoby przyrodnicze*

Miejscowość Stare Połcie oraz pozostała część gminy leży na obrzeżu głównych



systemów powiązań przyrodniczych zarówno o randze krajowej jak i lokalnej. Wschodnia i północno-wschodnia część gminy to korytarz ekologiczny związany z doliną Orzycy włączony w granice Obszaru Chronionego Krajobrazu Rzeki Orzycy obejmującego znaczną część województwa warmińsko-mazurskiego. Struktura krajobrazu w granicach objętych ochroną tworzy układ typowo mozaikowy z dużym udziałem trwałych użytków zielonych, częściowo lasów oraz pól uprawnych. Jest to układ o dość ubogiej strukturze, w znacznej mierze zdominowanej przez pola uprawne, w którym bardzo duże znaczenie mają korytarze ekologiczne towarzyszące ciekom.

W koncepcji krajowej sieci ekologicznej ECONET-POLSKA obszar gminy leży na pograniczu dwóch obszarów węzłowych o znaczeniu międzynarodowym: Obszaru Puszczy Kurpiowskiej (resztki dawnej Puszczy Zielonej) oraz Obszaru Zachodniomazurskiego. Zarówno jeden obszar węzłowy jak i drugi wyróżniają się z otoczenia bogactwem ekosystemów i stopniem naturalności. W obrębie obszarów węzłowych mieszczą się biocentra i strefy buforowe, w których występują nagromadzenia największych walorów przyrodniczych. Miejscowość Stare Połcie znajduje się w granicach obszaru funkcjonalnego "Zielone Płuca Polski" obejmującego swym zasięgiem północno-wschodnią część Polski.

### ***Warunki klimatyczne***

Miejscowość Stare Połcie znajduje się w regionie Mazurskim, w obrębie krainy w której nakłada się na pośredni wpływ Bałtyku oddziaływanie wschodniego kontynentalizmu. Znajduje to swój wyraz we wzrastających amplitudach temperatury ku wschodowi, w dość krótkim lecie oraz w przedłużającej się zimie, na ogół chłodniejszej w części wschodniej i północnej regionu oraz w zwiększonej liczbie dni pochmurnych. Charakterystyczne dane meteorologiczne dla tej krainy to: średnia temperatura stycznia – 3,0°C, lipca 17,8°C, zima trwa średnio 95 dni, lato także 95 dni, liczba dni pogodnych (z zachmurzeniem poniżej 2) wynosi średnio w roku 50 dni i pochmurnych (z zachmurzeniem ponad 8) 130 dni, opad średni roczny wynosi 550 mm, z szata śnieżna utrzymuje się przez 80 dni – średnio w roku. Średnie roczne usłonecznienie jest wysokie, gdyż wynosi 4,4 godz./dobę. W okresie intensywnej wegetacji (VI-IX) w poszczególnych miesiącach np. w czerwcu, średnie usłonecznienie w godz./dobę wynosi 8,2, w lipcu 7,4; w sierpniu 6,6 i we wrześniu 5,6. Zatem sytuacja pod tym względem jest bardzo dobra. Istotne znaczenie

posiadają informacje dotyczące czasu trwania poszczególnych pór roku np. wiosna (temperatura 5 – 15°C) trwa średnio 60 dni, lato (średnia temperatura ponad 15°C) 95 dni, jesień (ze średnią temperaturą 15 – 5°C) 60 dni, przedzime (ze średnią temperaturą 5 – 0°C) 35 dni i zima (ze średnią temperaturą poniżej 0°) 95 dni. Początek wiosny przypada pomiędzy 1.IV. a 11.IV; lato średnio 1.VI; jesień ok. 1.IX i zima ok. 1.XII.

Drzewostan przyczynia się do modyfikacji poszczególnych elementów meteorologicznych, a w szczególności warunków solarnych - osłabienie promieniowania słonecznego, zacienienie; warunków wietrznych – zaciszność; warunków termicznych – łagodzenie dobowych ekstremów temperatury w jego obrębie; warunków wilgotnościowych poprzez wzrost wilgotności względnej i łagodzenie amplitud dobowych. W cieplej porze roku, w ciągu dnia notowane są niższe temperatury powietrza niż na terenach bezleśnych, gdyż całkowita powierzchnia leśna, z której odbywa się parowanie jest większa od powierzchni gruntu pod koronami drzew. Istnienie powierzchni czynnej termicznie na poziomie koron drzew powoduje, że ekstrema temperatur występują na tym właśnie poziomie, a nie przy powierzchni ziemi, jak to ma miejsce na terenach bezleśnych. W ciągu dnia latem w gęstym drzewostanie powstaje inwersja temperatury, co powoduje odczuwanie chłodu. Las wpływa w znacznym stopniu na modyfikowanie warunków wietrznych w jego obrębie i sąsiedztwie, głównie poprzez ograniczenie prędkości i siły wiatru oraz wzrost częstości występowania cisz. Lasy powodują wzrost zaciszności terenów bezpośrednio do nich przyległych po stronie zawietrznej w odległości do ok. 20-25m i po stronie dowietrznej ok. 5 wysokości drzew. W lasach notuje się zdecydowanie wyższe wartości wilgotności powietrza niż poza nimi. Wyższe wartości wilgotności notowane są na wysokości koron drzew niż przy powierzchni gruntu. Lasy na rozpatrywanym terenie są przeważnie „suche”, jedynie niewielkie fragmenty są wilgotne. Duże powierzchnie lasów pokrywające południowo-zachodnią część terenu wywierają największy wpływ na tereny przyległe poprzez modyfikację warunków przewietrzania. Wpływ ten nakłada się, potęguje w przypadku gdy zespoły leśne położone są blisko siebie. Nawet powierzchniowo niewielkie obszary, ale o układzie linearnym działają jak pasy wiatrochronne. Pośredni wpływ lasów zaznacza się w postaci zmniejszonego parowania gruntu na obszarach odkrytych lecz położonych w sąsiedztwie. Zmniejszenie parowania oznacza zwiększenie wilgotności gruntu oraz zdolność do dłuższego zachowania wilgotności, co przyczynia się do poprawienia plonów.

### ***Flora i fauna***

Na terenie miejscowości Stare Połcie występuje wiele gatunków o charakterze euro-syberyjskim (borówka czarna, siódmaczek leśny, inne gatunki runa leśnego lasów sosnowych i mieszanych, z drzew: sosna zwyczajna, jarząb pospolity). Na wilgotnych łąkach, bagnach i torfowiskach spotyka się wiele roślin północnych (skrzyp błotny, turzyca bagienna, kilka gatunków mchów, gwiazdnica długolistna i bagno zwyczajne).

Najliczniej jednak reprezentowane są gatunki mające swoje centrum występowania w Europie Środkowej (wśród nich: dąb szypułkowy lipa szerokolistna i klon zwyczajny, z roślin zielonych należy wymienić: turzycę palczastą, zawilec gajowy).

Świat zwierząt nie jest bogaty. Można tu wymienić gatunki szeroko upowszechnione na kontynencie euroazjatyckim:

- zając szarak,
- kuna leśna,
- dzik,
- lis,
- jeleń,
- kuropatwa,
- kilka gatunków kaczek,
- kurki wodne,
- żurawie,
- puchacz,
- kania ruda
- gołąb siniak.

Na polach występuje, aczkolwiek coraz rzadziej kuropatwa pospolita, a wokół siedzib ludzkich bardzo licznie bocian biały i żurawie.

### ***Surowce mineralne***

Na terenie miejscowości Stare Połcie występuje miejsce eksploatacji kruszywa naturalnego na potrzeby lokalne. Żwirownia położona jest na południe od wsi Stare Połcie przy drodze do PGR-u Kuce. Teren wyrobiska poeksploatacyjnego i teren położony w kierunku prawdopodobnego zalegania zasobów znajdują się na działce nr 299 obrębu Połcie. Jest to teren prywatny, rola klasy VI. Surowcem jest tu kruszywo słabo

wysortowane zawierające warstwy bruku morenowego, pospółki i mułku. Według oceny makroskopowej surowiec przydatny jest głównie do robót drogowych.

## **2.2 Dziedzictwo kulturowe**

Tereny Ziemi pobożańskiej skrywają wyjątkowo dużo zabytków archeologicznych będących bardzo istotnym elementem dziedzictwa kulturowego także wsi Stare Połcie. Specjaliści zaliczają ten teren do najciekawszych pod tym względem w Polsce. Na terenie miejscowości Stare Połcie zlokalizowano następujące obiekty zabytkowe:

- dom mieszkalny nr 4, drewn., l.30-te XX w., wł. W. Wolicki
- siedlisko nr 11 - obora, mur./kam., l.20-te XX w.
- krzyż przydrożny, metal/beton, 1929
- krzyż przydrożny, metal/kamień, XIX/XX w.
- 9/ 34-62 ślady osadnictwa prehistorycznego -cmentarzysko, okr. wpł. rzym.
- 10/ 34-62 kurhan, okr. wpł. rzym.

## **2.3 Obiekty i tereny**

Układ wsi Stare Połcie, podobnie jak inne mniejsze miejscowości gminne posiada dość ubogą strukturę, nie występują tu skwery, parki ani ścieżki rowerowe. Na terenie miejscowości występuje jednak kilka obiektów pomnikowych zarówno przyrody ożywionej jak i nieożywionej.

Dla podniesienia atrakcyjności turystycznej gminy głównie na Obszarze Chronionego Krajobrazu istnieje potrzeba wytyczania ścieżek rowerowych prowadzących do najbardziej atrakcyjnych przyrodniczo i krajobrazowo terenów.

## **2.4 Infrastruktura społeczna**

### **Ochrona zdrowia**



Na terenie wsi Stare Połcie nie istnieje Ośrodek Zdrowia. Mieszkańcy korzystają z usług Gminnego Niepublicznego Ośrodka Zdrowia w Janowcu Kościelnym i Powierzu. Na terenie gminy w miejscowości Janowiec Kościelny znajduje się Punkt Apteczny. Opiekę szpitalną zapewnia Szpital Powiatowy w Nidzicy.

### ***Edukacja***

Na terenie sołectwa nie funkcjonuje żadna szkoła. Dzieci i młodzież z terenu sołectwa uczęszczają do Szkoły podstawowej oraz Gimnazjum w Janowcu Kościelnym, przy Zespole Szkół. Najbliższe szkoły ponadgimnazjalne znajdują się poza terenem Gminy.

### ***Bezpieczeństwo publiczne***

Na terenie wsi Stare Połcie nie istnieje Posterunek Policji. Posterunku nie ma także na terenie gminy Janowiec Kościelny. Obszar gminy podlega pod Powiatową Komendę Policji w Nidzicy.

## ***2.5 Infrastruktura techniczna***

### ***Zasilanie energetyczne***

Wszystkie gospodarstwa domowe miejscowości Stare Połcie wyposażone są w instalację elektryczną. Gmina Janowiec Kościelny jest w działaniu Zakładu Energetycznego ENERGIA OBRÓT SA GDAŃSK. Zasilenie odbiorców w energię elektryczną na terenie gminy odbywa się 2-ma liniami przesyłowymi średniego napięcia 15 KV, tj. linia SN 15 KV Nidzica – Kadyki, linia SN 15 KV Nidzica – Janowo – Muszaki. Najbliższy Posterunek Energetyczny znajduje się w Nidzicy. Przez teren gminy przebiega linia wysokiego napięcia 110 KV Nidzica – Mława.

### ***Telekomunikacja***

Miejscowość Stare Połcie obsługiwana jest przez Rejon telekomunikacji w Olsztynie. Nieruchomości w Połciach Starych są podłączone do sieci telefonicznej. Wszyscy mieszkańcy wsi korzystają z usług telekomunikacyjnych. Posiadają również dostęp do Internetu poprzez zwykłą linię telefoniczną.

### **Gospodarka wodno-ściekowa**

Mieszkańcy wsi Stare Połcie korzystają z wodociągu Janowiec Kościelny, który obejmuje także wsie: Janowiec Kościelny, Kuce, Krajewko, Nową Wieś-Dmochy, Trząski, Zdzięty, Jastrząbki, Leśniewo, Pokrzywnicę, Kołaki i Leśniki.

Wodociąg Janowiec Kościelny wykonany jest w całości, choć nie wyklucza się możliwości zablokowania go w przyszłości z będącym w rozbudowie wodociągiem Jabłonowo. Długość sieci wodociągowej wynosi 27,5 km przy 315 przyłączach.

Miejscowość Stare Połcie, jak również większość gminnych miejscowości nie posiada rozwiązanego problemu gospodarki ściekowej. Na terenie gminy istnieją bardzo duże braki w zbiorowym systemie kanalizacji. Ze względu na bardzo niski poziom środków finansowych jakimi dysponuje Gmina Janowiec Kościelny skanalizowanie tej miejscowości jak i wielu innych z terenu gminy jest w najbliższych latach niewykonalne. Wszystkie ścieki socjalno-bytowe z zabudowy indywidualnej mieszkaniowej gromadzone są w zbiornikach bezodpływowych. W przypadku takiego rozwiązania gromadzenia ścieków bardzo często trafiają one na pola w pobliżu domostw, lub też wylewane są do rowów stwarzając zagrożenie dla gruntu, wód powierzchniowych i podziemnych.

### **Odpady komunalne**

Odpady stałe z terenu wsi Stare Połcie selekcyjonowane są i gromadzone do kolorowych worków foliowych, a następnie zbierane nieodpłatnie (raz w miesiącu) przez Ekologiczny Związek Gmin „Działdowszczyzna” (EZG) w Działdowie. Odpady stałe mieszane (nie nadające się do segregacji) gromadzone są w typowych pojemnikach blaszanych, a następnie odbierane są i wywożone odpłatnie przez Zakład Gospodarki Komunalnej w Janowcu Kościelnym na wysypisko śmieci EZG „Działdowszczyzna” w Zakrzewie. Inne przedmioty stałe między innymi: akumulatory, baterie, przeterminowane leki także są zbierane w ramach EZG „Działdowszczyzna”.

### **Ochrona wód podziemnych**

Z uwagi na duży stopień zwodociągowania miejscowości Stare Połcie zagrożenie zanieczyszczenia antropogenicznego jest ograniczone. Związana ze zwodociągowaniem centralnym likwidacja większości ujęć własnych ogranicza również skażanie najpłytszych pokładów wodonośnych. Zagrożeniem zanieczyszczenia wód podziemnych na terenie wsi

Stare Połcie może być stosowanie nawozów mineralnych i chemicznych środków ochrony roślin, a także gnojowica powstająca w bezściółkowych obiektach hodowli zwierząt. Niebezpieczne są także odcieki powstające przy przygotowaniu pasz, składowiska odpadów niezabezpieczone przed przesiąkami lub urządzone „na dziko”. Zagrożenie dla środowiska, a także zdrowia ludzkiego stanowią ścieki bytowo-gospodarcze na posesjach pozbawionych systemu kanalizacyjnego kierowane do szamb i dołów chłonnych.

### ***Drogi***

Główną trasą komunikacyjną obszaru dającą możliwość realizacji przejazdów dalekiego zasięgu, zarówno pasażerskich jak i towarowych, jest droga krajowa nr 7, poprzez którą gmina ma połączenie w kierunku północnym z miastem Olsztynem, Gdańskiem, na południe ze stolicą państwa. Znaczenie komunikacyjne trasy nr 7 dla gminy Janowiec Kościelny umniejsza nieco jej skrajne położenie na zachodnim obrzeżu obszaru. Układ dróg krajowych i powiatowych uzupełnia sieć dróg gminnych- wykształcona prawidłowo, umożliwiającą obsługę zarówno jednostek osadniczych, jak również obszarów rolniczych w aspekcie ilości połączeń. Tego typu połączenia komunikacyjne funkcjonują także w miejscowości Stare Połcie. Przez teren wsi przebiegają drogi o zasięgu powiatowym o nawierzchni asfaltowej, brukowej, betonowej oraz gruntowej ulepszonej.

**Tabela nr 4. Drogi powiatowe przebiegające przez miejscowość Stare Połcie**

Lp.	Nr drogi	Nazwa drogi	Lokalizacja		Długość odcinka	Rodzaj nawierzchni				
			od km	do km		Min.-asf. do 5 cm	Bruk.	Betonowa płyty bet.	Kostkowa	Grunt. ulepsz.
1.	26756	Stare Połcie - Smolany Żardawy	0+000	4+636	4,636	1,535	---	---	---	3,101
2.	26757	Stare Połcie - Szczepkowo-Pawełki	0+000	6+688	6,688	1,179	0,168	0,135	---	4,121

*Źródło: S T U D I U M Uwarunkowań i Kierunków Zagospodarowania Przestrzennego Gminy*

Zastrzeżenia budzi jakość dróg. Wszystkie drogi na terenie gminy nie są przygotowane do przejścia znacznie zwiększonego natężenia ruchu zwłaszcza samochodów ciężarowych. Z uwagi na drastyczne zmniejszenie zakresu robót drogowych, stan techniczny dróg ulega ciągłemu pogorszeniu.

Na drogach gminnych realizujących powiązania między jednostkami na terenie gminy, a ośrodkiem gminnym przeważają nawierzchnie gruntowe, stąd są one słabo przygotowane do ruchu kołowego, a okresowo nawet nieprzejezdne.

## 2.6 Gospodarka i rolnictwo

Wiodącym rodzajem działalności we wsi Stare Połcie jest rolnictwo. Dominacja tej funkcji na pozostałym obszarze gminy wynika z uwarunkowań przyrodniczo-glebowych, z istniejącej tradycji gospodarki rolnej, w której główny potencjał stanowią obecnie indywidualne gospodarstwa rolne.

Na przestrzeni analizowanych ostatnich lat w użytkowaniu gruntów zaszły zmiany mówiące o przeobrażeniach zachodzących w zasadach gospodarowania na wsi. Przede wszystkim zmniejszyła się o powierzchnia użytków rolnych i gruntów ornych. Świadczy to o ucieczce od uprawy gruntów z uwagi na coraz mniejszą opłacalność. Użytki rolne na terenie obrębu Połcie zajmują powierzchnię 342,69 ha, co stanowi 73,9% obrębu. Struktura użytków rolnych zaprezentowana została w poniższej tabeli.

**Tabela nr 5. Sposób użytkowania gruntów w obrębie Połcie**

Nazwa obrębu	Pow. obrębu w ha	Użytki rolne		Struktura użytków rolnych w %			
		pow. w ha	% pow. obrębu	grunty orne		łąki i pastwiska	%
				sady	%		
Połcie	463,26	342,69	73,9	248,2	72,4	94,4	27,6

Źródło: *STUDIUM Uwarunkowań i Kierunków Zagospodarowania Przestrzennego Gminy*

Według stanu na dzień 31.12.2008r. na terenie miejscowości Stare Połcie nie ma zarejestrowanych podmiotów gospodarczych.

## 2.7 Kapitał Społeczny i Ludzki

W miejscowości Stare Połcie oraz innych miejscowościach gminnych wyraźną specyfikę stanowi tożsamość kulturowa zamieszkującej ten przygraniczny do (1945 r.) obszar, drobnoszlacheckiej zbiorowości terytorialnej, określanej mianem Poboża. Dominującym dzisiaj typem krajobrazu w otaczającej przestrzeni społeczno- ekonomicznej jest krajobraz kulturowy. Zawiera on zarówno zespoły prehistoryczne, historyczne jak i



współczesne. Analiza uwarunkowań historycznych kształtujących regionalną przestrzeń kulturową, zwraca uwagę na niezbędność jej wykorzystania w rozwoju regionalnym właśnie przez samorzady terytorialne. Wykorzystanie na szczeblu lokalnym tradycyjnej wiedzy i umiejętności mieszkańców oraz wartości kulturowych i społecznych, jawi się jako wręcz podstawowe zadanie dla przedstawicieli samorządu. Okazuje się, że zachowane regionalne tradycje historyczno - kulturowe mają dużą siłę oddziaływania na poziomie samorządowym. Są one społecznościami lokalnym najbliższe, bo ich własne. Potrafią wyzwolić energię społeczną, wzniecić inicjatywę i zapał. Działania te mogą stać się czynnikiem aktywizującym lokalną społeczność.

Na terenie wsi Stare Połcie nie ma odpowiedniej infrastruktury, która byłaby pomocna przy integracji i wzmacnianiu więzi międzyludzkich i przyczyniała się do kultywowania dziedzictwa lokalnej społeczności. Dla mieszkańców wsi bardzo ważną inwestycją jest remont świetlicy wiejskiej. Animatorem różnego rodzaju imprez aktywizujących lokalną społeczność jest samorząd gminny, a także działające na jej terenie Stowarzyszenie Ziemi Janowieckiej. Najważniejsze cele stowarzyszenia to:

1. Promocja ziemi janowieckiej w sferze kulturalnej i gospodarczej.
2. Współdziałanie w inicjowaniu i koordynacji działań zmierzających do rozwoju gospodarczego, społecznego i duchownego mieszkańców ziemi janowieckiej.
3. Wspieranie rozwoju wsi i obszarów wiejskich.
4. Upowszechnienie zdrowia, kultury fizycznej, aktywnego wypoczynku i rekreacji, uwzględniając w tym integrację osób niepełnosprawnych.
5. Kształtowanie opinii publicznej w żywotnych sprawach dla gminy Janowiec Kościelny i powiatu nidzickiego.
6. Tworzenie i realizacja programów wychowawczych, profilaktycznych i terapeutycznych, a w szczególności przeciwdziałanie patologiom społecznym.
7. Edukacja obywatelska.
8. Organizacja czasu wolnego dzieci, młodzieży i osób starszych.
9. Współpraca z organizacjami rządowymi, samorządowymi i pozarządowymi oraz instytucjami w celu zaspokojenia zbiorowych jak i indywidualnych potrzeb wspólnoty lokalnej a także wspieranie ich w rozwiązywanie problemów działalności edukacyjnej, charytatywnej i pomocy społecznej.
10. Promocja wolontariatu.

11. Uświadomienie społeczności lokalnej znaczenia demokracji.

12. Działanie na rzecz renowacji zabytków i obiektów zabytkowych na terenie ziemi janowieckiej.

Stowarzyszenie powstało aby wspierać samorząd gminny w działaniach aktywizujących społeczność lokalną. Najważniejsze cele stowarzyszenia to szeroko rozumiana poprawa bytu mieszkańców wiejskiej gminy poprzez wspieranie edukacji, pozyskiwanie środków unijnych, wspieranie aktywności mieszkańców, działanie na rzecz dzieci, dorosłych, promocja zatrudnienia, przeciwdziałanie patologiom społecznym, a także działanie na rzecz kultury i sportu.

### III. Ocena mocnych i słabych stron miejscowości Stare Połcie

Analiza SWOT jest jedną z podstawowych metod analizy strategicznej. Technika analityczna SWOT polega na posegregowaniu posiadanej *informacji o danej sprawie* na cztery grupy (cztery kategorie czynników strategicznych):

<b>S (Strengths) – mocne strony</b>
Są to czynniki wewnętrzne pozytywne, czyli wszystko to co stanowi atut, przewagę, zaletę analizowanego obiektu.
<b>W (Weaknesses) – słabe strony</b>
Są to czynniki wewnętrzne negatywne, czyli wszystko to co stanowi słabość, barierę, wadę analizowanego obiektu.
<b>O (Opportunities) – szanse:</b>
Są to czynniki zewnętrzne pozytywne, czyli wszystko to co stwarza dla analizowanego obiektu szansę korzystnej zmiany.
<b>T (Threats) – zagrożenia:</b>

Są to czynniki zewnętrzne negatywne, czyli wszystko to co stwarza dla analizowanego obiektu niebezpieczeństwo zmiany niekorzystnej.

Analiza SWOT polega na zidentyfikowaniu wymienionych czterech grup czynników, opisanii ich wpływu na rozwój organizacji, a także możliwości organizacji osłabiania lub wzmocnienia siły ich oddziaływania. Zderzenie ze sobą szans i zagrożeń z mocnymi i słabymi stronami organizacji pozwala na określenie jej pozycji strategicznej, a także może być źródłem ciekawych pomysłów.

Informacja strategiczna, posegregowana według opisanych kryteriów na cztery grupy, jest następnie zapisywana w czterodzielnej macierzy strategicznej, w której lewa połowa zawiera dwie kategorie czynników pozytywnych, a prawa - dwie kategorie czynników negatywnych.

### *Analiza SWOT miejscowości Stare Połcie*

<b>Mocne strony</b>	<b>Słabe strony</b>
<ul style="list-style-type: none"> <li>• <i>Atrakcyjne obszary chronionego krajobrazu</i></li> <li>• <i>Atrakcyjne tereny na wypoczynek na świeżym powietrzu</i></li> <li>• <i>Dobry stan środowiska naturalnego</i></li> <li>• <i>Atrakcyjne obszary leśne</i></li> <li>• <i>Duża liczba obiektów zabytkowych</i></li> <li>• <i>Bliskość głównego ośrodka Gminy</i></li> </ul>	<ul style="list-style-type: none"> <li>• <i>Zły stan infrastruktury drogowej</i></li> <li>• <i>wysoka stopa bezrobocia</i></li> <li>• <i>Niedostateczne zasoby infrastruktury kulturalnej i sportowo-rekreacyjnej</i></li> <li>• <i>Słaba promocja miejscowości</i></li> <li>• <i>Brak zaangażowania i zainteresowania mieszkańców życiem społecznym wsi</i></li> </ul>
<b>Szanse</b>	<b>Zagrożenia</b>
<ul style="list-style-type: none"> <li>• <i>Dostęp do środków z funduszy strukturalnych</i></li> <li>• <i>Promowanie miejscowości jako miejsca czystego ekologicznie</i></li> <li>• <i>Skuteczne działania na rzecz aktywizacji społeczności lokalnej</i></li> </ul>	<ul style="list-style-type: none"> <li>• <i>Brak dostatecznych środków na inwestycje w sołectwie</i></li> <li>• <i>Migracje zarobkowe młodych ludzi poza granice regionu, kraju</i></li> <li>• <i>Trudności w pozyskaniu środków</i></li> <li>• <i>Degradacja środowiska związana z działalnością człowieka</i></li> </ul>

### *Planowane kierunki rozwoju*

Główne kierunki i uwarunkowania rozwoju miejscowości Stare Połcie zawarte są w następujących dokumentach strategicznych Gminy Janowiec Kościelny:

- Planie Rozwoju Lokalnego,
- Strategii Rozwoju Gminy.

Celem „Planu Odnowy Miejscowości Stare Połcie” opracowanego na okres od 2009 roku do 2016 roku podniesienie atrakcyjności turystycznej miejscowości, a także próba ocalenia od zapomnienia, ochrony i wykorzystania wiejskiego dziedzictwa kulturowego, wzmocnienie więzi międzyludzkich oraz zwiększenie motywacji do wspólnego działania. Środkiem i celem Programu jest mobilizacja lokalnych społeczności i pobudzenie lokalnych aktywności do działań na rzecz poprawy warunków i jakości życia we wsi poprzez dostarczanie mieszkańcom odpowiedniej infrastruktury.

#### *IV. Opis planowanych zadań inwestycyjnych*

<b>Zadanie 1. Remont świetlicy wiejskiej w Starych Połciach wraz z zakupem wyposażenia</b>	
<b>OPIS STANU ISTNIEJĄCEGO</b>	Obecnie na terenie Wsi istnieje świetlica wiejska, jednak z uwagi na zły stan techniczny nie jest ona atrakcyjnym miejscem do organizacji spotkań oraz imprez okolicznościowych. Pomieszczenia nie spełniają podstawowych norm, brak również podstawowego wyposażenia, które umożliwiłoby organizację czasu wolnego, rekreacji, rozwijania zainteresowań i integracji lokalnych społeczności.
<b>ZAKRES PRAC</b>	<ul style="list-style-type: none"> <li>• wymiana stolarki okiennej i drzwiowej</li> <li>• wymiana podłóg i stropów (uzupełnienie)</li> <li>• budowa komina i instalacji grzewczej</li> <li>• zakup TOI – TOI</li> <li>• ogrodzenie nieruchomości</li> <li>• ocieplenie budynku i struktury</li> <li>• tynki wewnętrzne i malowanie</li> <li>• chodnik przed budynkiem</li> <li>• wyposażenie świetlicy</li> <li>• zmiana pokrycia dachowego</li> </ul>
<b>CEL GŁÓWNY</b>	Podniesienie jakości życia mieszkańców poprzez poprawę



	infrastruktury społeczno – kulturalnej, ochrona dziedzictwa kulturowego
<b>PRZEZNACZENIE</b>	-Podniesienie walorów rekreacyjnych i kulturowych wsi -Zagospodarowanie wolnego czasu dzieci i młodzieży szkolnej poprzez zapewnienie miejsca spotkań połączone z zabawą i nauką -Stworzenie miejsca integracji miejscowej ludności -Rozwój intelektualny i fizyczny mieszkańców wsi -Zaspokojenie oczekiwań dzieci i młodzieży
<b>BENEFICJENCI OSTATECZNI</b>	Dzieci, młodzież i dorośli zamieszkujący wieś Stare Połcie oraz okoliczne miejscowości. W sezonie turystycznym turyści odwiedzający okolicę.
<b>TERMIN REALIZACJI</b>	2010-2011
<b>KOSZT ZADANIA</b>	110 000 zł.

<b>Zadanie 2. Urządzenie placu zabaw dla dzieci</b>	
<b>OPIS STANU ISTNIEJĄCEGO</b>	Młodzi ludzie i dzieci nie mają możliwości korzystania z profesjonalnego sprzętu i infrastruktury sportowej. Powoduje to, iż dzieci mają gorszą kondycję fizyczną, więcej czasu spędzają bez ruchu, co prowadzi do powstawania wad postawy. Niezbędne jest zatem stworzenie lepszych warunków do rozwoju prosportowych nawyków wśród młodych ludzi, wpłynie pozytywnie na integrację środowiska lokalnego oraz przyczyni się do zmniejszenia liczby dzieci z wadami postawy. Inwestycja podniesie także atrakcyjność turystyczną obszaru.
<b>ZAKRES PRAC</b>	- opracowanie dokumentacji, - prace ziemne - zagospodarowanie terenu, - wykonanie alejek - zakup i montaż elementów placu zabaw - montaż ławek i koszy na śmieci (100 m kw- powierzchnia placu)
<b>CEL GŁÓWNY</b>	Podniesienie jakości życia mieszkańców poprzez poprawę infrastruktury sportowej oraz wzrost atrakcyjności turystycznej
<b>PRZEZNACZENIE</b>	-poprawa dostępności do infrastruktury sportowo-rekreacyjnej -zapewnienie przyjemnego i bezpiecznego spędzania wolnego czasu przez dzieci i młodzież -podniesienie atrakcyjności miejscowości zaspokojenie oczekiwań dzieci i młodzieży
<b>BENEFICJENCI OSTATECZNI</b>	- dzieci i młodzież z terenu całej Gminy
<b>TERMIN REALIZACJI</b>	2012-2016
<b>KOSZT ZADANIA</b>	40 000zł

<b>Zadanie 3. Budowa boiska sportowego</b>	
<b>OPIS STANU ISTNIEJĄCEGO</b>	Obecnie organizacja imprez sportowych jest ograniczona z uwagi na nieodpowiedni standard boisk sportowych na terenie gminy
<b>ZAKRES PRAC</b>	Budowa boiska do piłki nożnej i ręcznej

Lp.	Zadanie inwestycyjne	Okres realizacji	Źródła finansowania	Szacowane koszty [ zł ]
1.	2.	3.	5.	4.
1.	Remont świetlicy wiejskiej w Starych Połciach wraz z zakupem wyposażenia	2010-2011	Budżet Gminy PROW	70 000
2.	Urządzenie placu zabaw dla dzieci	2012-2016	Budżet Gminy	40 000
3.	Budowa boiska sportowego	2012-2016	Budżet Gminy	15 000
<b>OGÓŁEM:</b>				<b>125 000</b>

<b>CEL GŁÓWNY</b>	Ogólnodostępne boisko sportowe
<b>PRZEZNACZENIE</b>	Obiekt sportowy ogólnodostępny
<b>BENEFICJENCI OSTATECZNI</b>	Lokalna społeczność, przyjezdni, turyści
<b>TERMIN REALIZACJI</b>	2012-2016
<b>KOSZT ZADANIA</b>	15 000 zł.

### *V. Harmonogram wdrażania planu wraz z kosztorysem*

Planowane zadania inwestycyjne we wsi Stare Połcie w latach 2009-2016 zaprezentowane zostały poniższej tabeli.

**Tabela nr 4. Projekt wskazany przez mieszkańców do realizacji w ciągu najbliższych 7 lat.**

## ***VI. Zarządzanie i koordynacja***

*Zarządzaniem i koordynacją zadań zajmować się będą sołtysi poszczególnych sołectw, wybrani przez demokratyczne wybory odbywające się na zebraniach wiejskich. Plan Odnowy Miejscowości Stare Połcie został opracowany na zlecenie:*

***Pani Danuta Puchalska -Wójt Gminy Janowiec Kościelny***

*Koordynacja merytoryczna:*

***Pani Bożena Grochala –Sekretarz Gminy Janowiec Kościelny***

***Przewodniczący Rady***

***Tadeusz Jurkiewicz***

