

Wstęp

Plan Odnowy Miejscowości Powierz jest dokumentem określającym strategię działań w sferze społeczno – gospodarczej na lata 2011-2016. Zawiera on szczegółową charakterystykę miejscowości, planowane kierunki rozwoju i odnowy, inwentaryzację zasobów służącą ujęciu stanu rzeczywistego, mocne i słabe strony miejscowości oraz planowane przedsięwzięcia wraz z szacunkowym kosztem oraz harmonogramem planowanych zadań.

Plan Odnowy jest narzędziem dla podniesienia standardów życia i pracy na wsi poprzez realizację zadań inwestycyjnych podnoszących atrakcyjność zamieszkania na wsi oraz dla odwiedzających tę miejscowość. Sporządzenie i uchwalenie takiego dokumentu stanowi niezbędny warunek przy aplikowaniu o środki finansowe w ramach „Programu Rozwoju Obszarów Wiejskich 2007-2013” działanie „Odnowa i rozwój wsi”, jak również stanowić będzie wytyczne dla władz Gminy Janowiec Kościelny przy opracowaniu kierunków rozwoju miejscowości Powierz. Jest spójny z planem Planem Rozwoju Lokalnego Gminy Janowiec Kościelny oraz Strategią Rozwoju Gminy.

Niniejszy dokument jest dokumentem otwartym stwarzającym możliwość aktualizacji w zależności od zaistniałych potrzeb społecznych i uwarunkowań finansowych. Oznacza to, że mogą być dopisywane nowe zadania w zależności od potrzeb i dostępu do funduszy z Unii Europejskiej.

Obszarem realizacji Planu Odnowy Miejscowości Powierz jest obszar tej miejscowości.

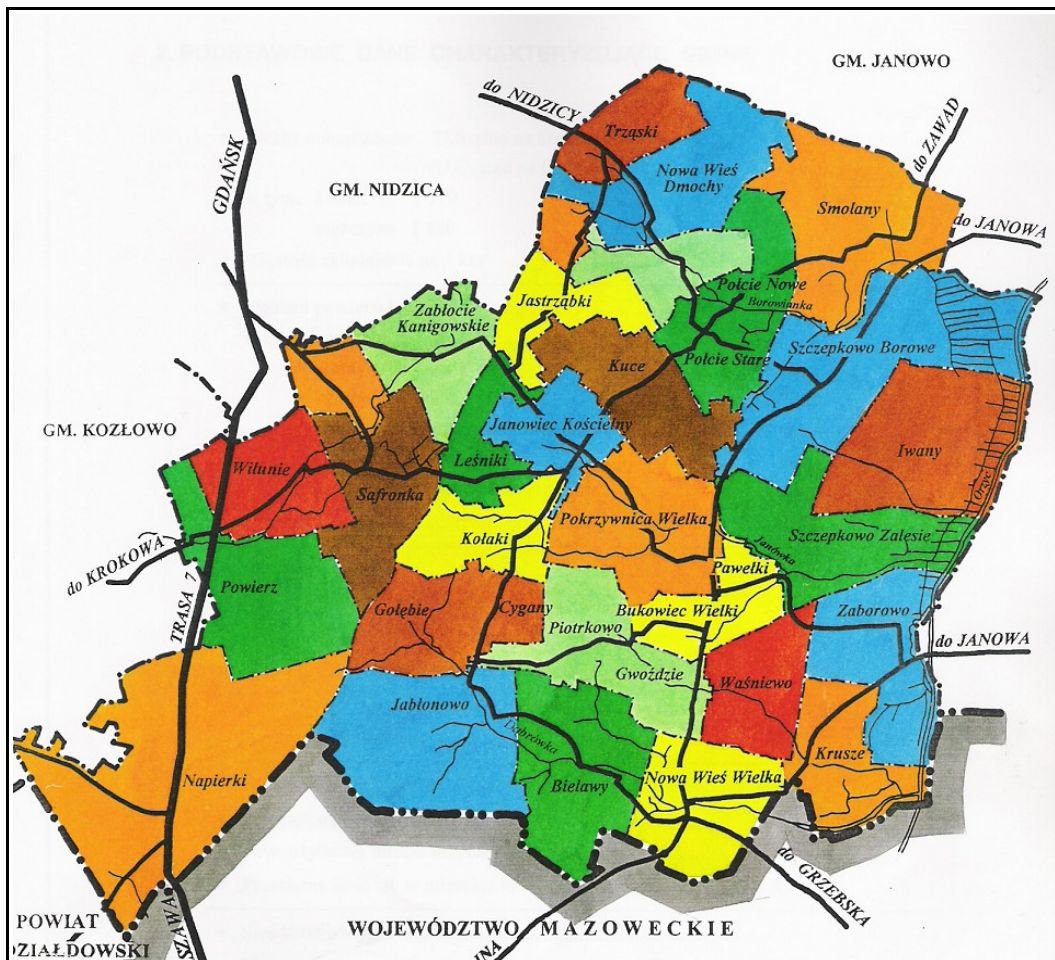
I. Charakterystyka miejscowości Powierz

1.1. Położenie

Miejscowość Powierz położona jest w zachodniej części gminy Janowiec Kościelny, w powiecie nidzickim, w odległości ok. 10 km od siedziby gminy (Janowiec Kościelny), 11 km od Nidzicy (miasto powiatowe). Wieś sąsiaduje z innymi miejscowościami gminnymi: Napierki, Wiłunie, Safronka, Gołębie.



Rysunek 1: Położenie na mapie Polski.



Rysunek 2: Położenie miejscowości na terenie gminy Janowiec Kościelny

1.2. Rys historyczny

Historia gminy Janowiec Kościelny sięga XIII-ego wieku. Okolicę, czyli obszar położony na północny wschód od lewego brzegu rzeki Orzyc, nazwana była Pobożem. Zamieszkiwała je drobna szlachta zaściankowa, a nazwa Poboże pochodzi najprawdopodobniej od niezwyklej pobożności tych ludzi i wielkiej miłości do Boga. Poboże zamieszkiwane przez szlachtę cząstkową jest charakterystyczne dla terenów objętych wcześniej osadnictwem drobnoszlacheckim. Na skutek podziałów rodzinnych lub odsprzedawania części majątków, średniozamożne domy szlacheckie zmieniały się w gniazda szlachty cząstkowej, a nawet zagrodowej. Jedną z przyczyn przemawiającą za tak gęstym osadnictwem drobnoszlacheckim na Pobożu była bliskość ważnego szlaku handlowego z Bramy Morawskiej na Prusy. Poboże zamieszkiwali tylko Polacy. Niemieckich kolonistów ani Żydów nie było. Pod względem narodowościowym Poboże jest jednorodne. Najstarsze wzmianki o wsiach drobnoszlacheckich na Pobożu sięgają roku 1401. Gmina Janowiec Kościelny do roku 1955 należała do województwa warszawskiego, powiatu mławskiego. Stanowiła ona najdalej wysunięty na północ cypel powiatu mławskiego, sięgający małym zakosem na pograniczu Prus Wschodnich i Janowa. Połowa gminy, licząca 25 km. stanowiła jednocześnie granice państwa polskiego od Prus Wschodnich.

1.3. Powierzchnia

Ogólna powierzchnia arealu obrębu Powierz wynosi ok. 621,9559 ha, w tym powierzchnia użytków rolnych wynosi ok. 122,7113 ha, a tereny komunikacyjne ok. 29,5794 ha.

1.4. Liczba ludności

Według stanu na dzień 09.05.2011 r. miejscowość Powierz zamieszkuje 97 osób.

ZAMELDOWANI		
Kobiety	46	47%
Mężczyźni	51	53%
Razem:	97	

Tabela 1: Liczba ludności – stan na dzień 09.05.2011 r.

Mieszkańcy o stałym zameldowaniu	95
Mieszkańcy zameldowani czasowo	2

Tabela 2: Rodzaj zameldowania – stan na dzień 09.05.2011 r.

WIEK MIESZKAŃCÓW			
	Przedprodukcyjny	Produkcyjny	Poprodukcyjny
Kobiety	14	25	7
Mężczyźni	10	38	3
Ogółem	24	63	10

Tabela 3: Podział mieszkańców według wieku.

Miejscowość Powierz zamieszkuje porównywalna liczba kobiet i mężczyzn. Zagrożeniem jest niska liczba kobiet i mężczyzn w wieku przedprodukcyjnym. Znaczną część ludności stanowią jednak osoby w wieku produkcyjnym ok. 65%.

1.5. Bezrobocie

Miejscowość Powierz mimo, iż jest wsią typowo rolniczą stopa bezrobocia – tak jak na terenie całego powiatu nidzickiego – jest wysoka. Na koniec stycznia 2011 r. stopa bezrobocia dla powiatu wyniosła 21,2 %. Poniższa tabela przedstawia stopę bezrobocia w powiecie za rok 2010. Od początku roku 2010 stopa bezrobocia zmalała. Na początku bieżącego roku zanotowano jednak wzrost tej liczby.

2011	(%)
31.01.2011	21,2
2010	(%)
31.12.2010	19,5
30.11.2010	18,0
31.10.2010	17,6
30.09.2010	17,1
31.08.2010	17,3
31.07.2010	17,9
30.06.2010	18
31.05.2010	19
30.04.2010	20,6
31.03.2010	22,3
28.02.2011	22,3
31.01.2010	21,8

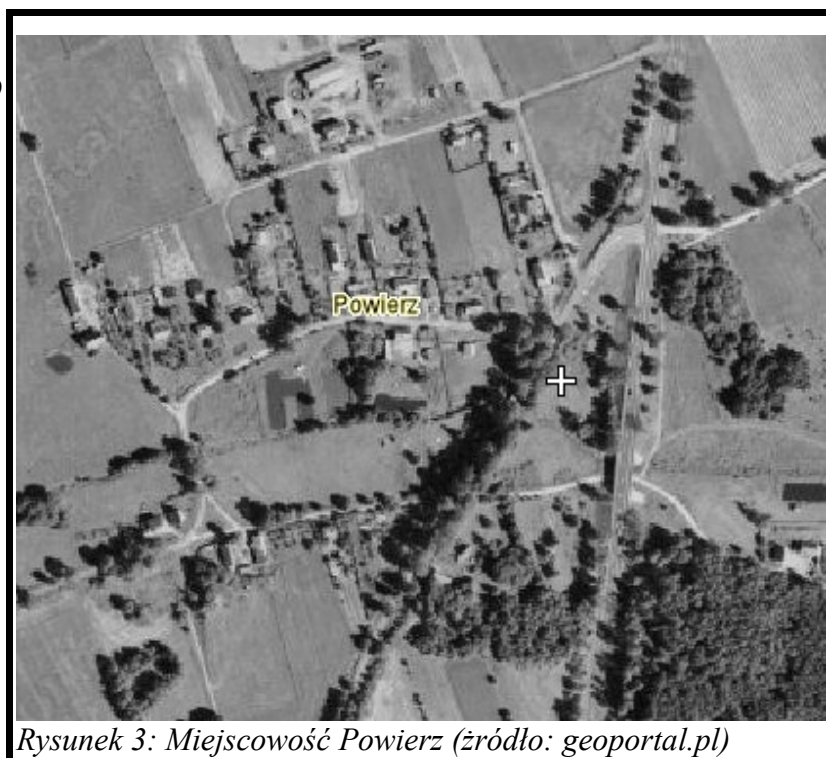
Tabela 4: Stopa bezrobocia w powiecie nidzickim
(źródło: GUS)

WOJEWÓDZTWA /Podregiony/Powiaty	Bezrobotni zarejestrowani w tysiącach	Stopa bezrobocia (do aktywnych zawodowo) w %
WOJ. WARMIŃSKO-MAZURSKIE	117,6	21,5
Podregion olsztyński	47,6	19,7
Bartoszycki	7,2	32,3
Kętrzyński	6,6	29,9
Lidzbarski	4,4	28,1
Mągowski	4,7	24,1
Nidzicki	2,5	22,1
Olsztyński	8,5	22,0
Szczygieński	7,0	27,2
m. Olsztyn	6,7	7,8

Tabela 5: Wybrane powiaty - bezrobotni - 2010 rok

1.6. Określenie przestrzennej struktury.

Miejscowość Powierz posiada typ zabudowy zwartej zagrodowej.



Rysunek 3: Miejscowość Powierz (źródło: geoportal.pl)

1.7. Obszary o szczególnym znaczeniu dla zaspokojenia potrzeb we wsi Powierz.

W miejscowości Powierz brakuje miejsca, które ze względu na położenie oraz cechy funkcjonalno – przestrzenne sprzyjałoby nawiązywaniu kontaktów społecznych. Wieś nie ma typowego centrum. Obszarem spotkań dzieci niewielki plac zabaw. Brak miejsca integracji społecznej co powoduje zanik zaangażowania mieszkańców w życie wsi.

II. Inwentaryzacja zasobów

2.1. Zasoby przyrodnicze

Powierz jako część gminy Janowiec Kościelny leży na obrzeżu głównych systemów powiązań przyrodniczych zarówno o randze krajowej jak i lokalnej. Wschodnia i północno-wschodnia część gminy to korytarz ekologiczny związany z doliną Orzyca włączony w granice Obszaru Chronionego Krajobrazu obejmującego znaczną część województwa warmińsko-mazurskiego. W koncepcji krajowej sieci ekologicznej ECONET-POLSKA obszar gminy leży na pograniczu dwóch obszarów węzłowych o znaczeniu międzynarodowym : Obszaru Puszczy Kurpiowskiej (resztki dawnej Puszczy Zielone) oraz Obszaru Zachodniomazurskiego. Zarówno jeden obszar węzłowy jak i drugi wyróżniają się z otoczenia bogactwem ekosystemów i stopniem naturalności. W obrębie obszarów węzłowych mieszczą się biocentra i strefy buforowe, w których występują nagromadzenia największych walorów przyrodniczych. Tak właśnie została zakwalifikowana dolina Orzyca. W układzie zlewniowym blisko 80% obszaru gminy należy do zlewni rz. Narwi . Niewielki północno-wschodni fragment gminy leży w zlewni rz. Nidy (Wkry), natomiast z południowo-zachodniego wody odprowadzane są do rz. Wieczfnianki. Cała gmina należy do zlewni Wisły. Gmina Janowiec Kościelny tak jak całe województwo warmińsko-mazurskie znajduje się w granicach obszaru funkcjonalnego "Zielone Płuca Polski" obejmującego swym zasięgiem północno-wschodnią część Polski.

Gospodarka leśna

Lasy w gminie Janowiec Kościelny to historyczne pozostałości dwóch puszczy. W północno-wschodniej części (Szczepkowo, Smolany, Dmochy) są to prawdopodobnie pozostałości Puszczy Mazuch położonej w łuku rz. Orzyc. Natomiast kompleks leśny w części południowo-zachodniej, rozpoczynający się w rejonie wsi Napierki, to pozostałości Puszczy Mławskiej, a wcześniej Puszczy Wkrzańskiej leżącej na północnym skraju Mazowsza. Z uwagi na małą urodzajność większości gleb, ziemie uprawiane były okresowo, a w miarę potrzeb lasy puszczańskie karczowano pozyskując nowe zagony, podczas gdy starsze porastały samosiewem.

Gmina należy do małolesistych. Ogólna powierzchnia leśna wynosi na koniec 1999 r. 2 601,39 ha, a więc wskaźnik lesistości 18,8%. Jest to wskaźnik dwukrotnie niższy niż średnia dla woj. warmińsko-mazurskiego. Rozmieszczenie lasów jest nierównomierne. Występuje tylko jeden duży zwarty kompleks leśny w części południowo-zachodniej, na północ od wsi Napierki. Pozostałe, mniejsze kompleksy skupiają się głównie w części północno-wschodniej i są znacznie rozproszone. Na omawianym terenie dominują lasy na siedliskach boru mieszanego świeżego, lasu mieszanego oraz boru świeżego ze zdecydowaną przewagą sosny w różnych klasach wiekowych, z dużym udziałem drzewostanów nie przekraczających 40 lat.

Na bardziej żyznych i podmokłych glebach dolin rzecznych występuje większy udział drzew liściastych jak: dąb, wiąz, jesion, klon, lipa drobnolistna. Wzdłuż cieków i rzek dość często spotyka się olszę szarą i czarną oraz wierzbę z podszytem turzyc, manny i trzcinnika. Lasy w gminie Janowiec Kościelny zajmują 18,8 % powierzchni. Są to głównie lasy publiczne (61,8%), wśród których 90,3% stanowią lasy państwowe zarządzane przez Nadleśnictwo Nidzica w ramach Regionalnej Dyrekcji Lasów Państwowych w Olsztynie. Dość dużą powierzchnię zajmują lasy prywatne – 37,9% pozostające w znacznym rozdrobieniu i rozproszeniu.

Stopień lesistości w miejscowości Powierz obrazuje tabela:

Lp.	Nazwa obrębu	Pow. ogólna areалу w ha	Powierzchnia lasów i zadrzewień w ha	Lesistość %
1.	Powierz	621,95	470,16	75,59

Największą lesistość areалу w gminie Janowiec Kościelny ma wieś Powierz – 75,59%. Lesistość wsi: Górowo Trząski, Iwany, Leśniewo Wielkie, Nowa Wieś Dmochy, Napierki sięga 25 – 49%. Na terenie pozostałych wsi lesistość jest niższa od średniej dla gminy. 10 wsi jest prawie bezleśnych - od 0 do 3%.

Siedliska i ostoje zwierząt

Rozmieszczenie siedlisk i ostoje zwierząt na terenie gminy ściśle pokrywają się z rozmieszczeniem szaty roślinnej oraz ciekami wodnymi.

Intensyfikacja rolnictwa, włączając w to intensywne nawożenie przy użyciu nawozów sztucznych jak również powszechne stosowanie środków ochrony roślin, melioracje odwodnieniowe i intensyfikację gospodarki leśnej, zredukowały różnorodność siedlisk i spowodowały ich zubożenie. Szereg gatunków związanych z lasami pierwotnymi, wycofało się ze znacznych obszarów.

Pomimo tych niesprzyjających okoliczności świat zwierzęcy reprezentowany jest jeszcze przez dość liczne gatunki i rodzaje. Z większych zwierząt najczęściej spotkać można dziki i zające, rzadziej sarny, lisy i jelenie. Spośród ptaków zamieszkujących te obszary wymienić należy przede wszystkim różne gatunki kaczek, kurek wodnych, żurawie, w lasach puchacza, kanię rudą i gołębia siniaka. Na polach występuje, aczkolwiek coraz rzadziej kuropatwa pospolita, a wokół siedzib ludzkich bardzo licznie bocian biały. Do rzeki Orzyc powróciły bobry.

Wschodnia część gminy od wsi Smolany po Krusze i dalej Grzebsk, Chmielewo (gm. Wieczfnia) to zachodni fragment ostoi o randze krajowej wielu gatunków ptaków oraz ssaków łownych związana z doliną Orzyca, wymieniana w literaturze jako jedna z ważniejszych ostoi w kraju. Ostoja ta obejmuje górną część doliny Orzyca od jej źródeł aż do mostu na szosie Janowo-Mława. Dolina jest zabagniona, zajmują ją zarośla wierzbowe, trzcinowiska i kępy olszyn. Część doliny użytkowana jest jako łąki kośne i pastwiska. W ostoi tej gniazdują m.in. bocian czarny, bocian biały, trzmielojad, błotnik stawowy, błotnik łąkowy, orlik krzykliwy, cietrzew, derkacz, żuraw, rycyk.

Wody powierzchniowe

Obszar gminy Janowiec Kościelny leży w około 80% powierzchni w dorzeczu rzeki Narwi. Główną rzeką zbierającą wody z terenu gminy jest rzeka Orzyc, stanowiąca wschodnią granicę gminy. Uchodzą do niej rzeki: Dąbrówka, Janówka, Borowianka i sieć rowów melioracyjnych.

Niewielki północno-zachodni fragment gminy leży w zlewni rzeki Nidy (Wkry), natomiast południowo-zachodni odwadniany jest rowem melioracyjnym odprowadzającym wody do rzeki Wieczfnianki.

Najbliższym dla miejscowości ciekim wodnym jest dopływ spod Powierza. Jest on lewostronnym dopływem Nidy-Wkry. Jest to ciek o powierzchni zlewni 32,1 km² odwadniający północno-zachodnią część gminy Janowiec Kościelny – falisty obszar moreny czołowej. Dno cieku budują aluwia, natomiast zlewnię w górnej części, powyżej Safronki budują gliny zwałowe przykryte piaskami. Środkową część zlewni budują piaski pylaste oraz piaski na glinie zwałowej, dolny odcinek – gliny zwałowe.

2.2 Dziedzictwo kulturowe

Na terenach gminy Janowiec Kościelny pozostało dużo zabytków będących istotnym elementem dziedzictwa kulturowego. Na terenie wsi Powierz zlokalizowano następujące obiekty zabytkowe:

- siedlisko nr 1, wł. S. Szczepkowska:
 - dom mieszkalny nr 1, drewn., ok.1910
 - obora, mur./kam. pocz.XX w.
- siedlisko nr 2:
 - bud. inwentarski, mur., ok. 1920
- dom mieszkalny nr 3, pustak bet., 1938
- siedlisko nr 82, wł.K.Gwarda:
 - dom mieszkalny, drewn., ok.1920
 - budynek inwentarski, mur./drewno, ok.1920

– krzyż przydrożny, metal/kamień, 1883

- 28/ 34-62 ślady osadnictwa starożytnego
- 29/ 34-62 ślady osadnictwa, P/M.
- 30/ 34-62 ślady osadnictwa, P/M.
- 32/ 34-62 ślady osadnictwa nowożytnego



Rysunek 4: Krzyż przydrożny w miejscowości Powierz

2.3. Obiekty i tereny

W miejscowości Powierz nie występują skwery, parki ani ścieżki rowerowe. Atrakcją turystyczną jest jednak nieskażone środowisko naturalne oraz spora ilość lasów w okolicy.

2.3. Infrastruktura społeczna

Ochrona środowiska

Na terenie miejscowości Powierz istnieje Gminny Niepubliczny Ośrodek Zdrowia. Na terenie gminy usługi lekarskie świadczone są także w miejscowości Janowiec Kościelny. Na terenie gminy w Janowcu Kościelnym znajduje się Punkt Apteczny. Opiekę

szpitalną zapewnia Zespół Opieki Zdrowotnej w Nidzicy.

Edukacja

W miejscowości Powierz nie funkcjonuje żadna szkoła. Dzieci dowożone są do Szkoły Podstawowej w Janowcu Kościelnym i Gimnazjum w Zespole Szkół w Janowcu Kościelnym. Na terenie gminy Janowiec Kościelny nie ma szkół ponadgimnazjalnych. Najbliższe szkoły znajdują się w Nidzicy.

Bezpieczeństwo Publiczne

Na terenie wsi Powierz nie ma Posterunku Policji. Na terenie gminy również brakuje takiego oddziału. Obszar gminy Janowiec Kościelny podlega pod Powiatową Komendę Policji w Nidzicy.

2.4. Infrastruktura techniczna

Zasilanie energetyczne

Wszystkie gospodarstwa domowe na terenie miejscowości Powierz wyposażone są w instalację elektryczną. Gmina Janowiec Kościelny znajduje się w działaniu Zakładu Energetycznego ENERGA OBRÓT S.A. Gdańsk. Zasilanie odbiorców na terenie gminy w energię elektryczną odbywa się dwoma liniami przesyłowymi średniego napięcia 15 KV tj. linia SN 15 KV Nidzica – Kadyki, linia SN 15 KV Nidzica – Janowo – Muszaki. Najbliższy posterunek energetyczny znajduje się w Nidzicy.

Telekomunikacja

Miejscowość Powierz obsługiwana jest przez rejon Telekomunikacji w Olsztynie. Mieszkańcy posiadają również dostęp do Internetu poprzez zwykłą linię telefoniczną.

Gospodarka wodno – ściekowa.

Na terenie wsi funkcjonuje wodociąg z ujęciem wody. Obejmuje tylko miejscowość Powierz.

Wszystkie ścieki socjalno – bytowe z zabudowy indywidualnej gromadzone są w

zbiornikach bezodpływowych, skąd bardzo często trafiają na pola, łąki lub do rowów, gdzie stwarzają zagrożenie dla gruntu oraz wód. Ścieki socjalno – bytowe odbiera również Zakład Gospodarki Komunalnej w Janowcu Kościelnym. Z powodu braku środków finansowych gminy, nie ma możliwości skanalizowania wsi.

Odpady komunalne

Gmina Janowiec Kościelny jest członkiem Ekologicznego Związku Gmin „Działdowszczyzna”. Efektem tego było rozpoczęcie z dniem 1 stycznia 2005 r. wywozu niesegregowanych odpadów komunalnych z całej gminy na składowisko w Zakrzewie. Zbieranie odpadów w ten sposób przynosi coraz większe efekty. Stale rośnie liczba gospodarstw domowych, korzystających z tego typu zbierania odpadów, rośnie także liczba zbieranych plastikowych worków z posegregowanymi odpadami (papier, plastik, szkło). W zabudowie jednorodzinnej odpady zbierane są w worki o pojemności 120 l. Aktualnie selektywną zbiórką odpadów objęte są wszystkie miejscowości gminy. Udział procentowy mieszkańców gminy objętych zorganizowanym, regularnym systemem zbierania odpadów komunalnych wynosi 56 %. Na terenie gminy zostały rozstawione również pojemniki do selektywnej zbiórki odpadów. Gmina podejmuje działania zmierzające do minimalizacji powstawania odpadów komunalnych, wyłączenie z odpadów wszystkich frakcji możliwych do gospodarczego wykorzystania oraz unieszkodliwiania odpadów niemożliwych do wykorzystania. Prowadzi to do realizacji podstawowego celu, jakim jest ochrona środowiska, zagospodarowanie odpadów i minimalizacja odpadów przeznaczonych do unieszkodliwiania.

Drogi

Komunikacja drogowa w gminie Janowiec Kościelny opiera się na dwóch kategoriach dróg – krajowej i powiatowych.

Układ nadrzędny dróg dla obszaru gminy stanowi droga krajowa nr 7 Warszawa-Gdańsk o długości na terenie gminy 9,5 km. Miejscowość Powierz leży bezpośrednio przy drodze krajowej nr 7. Rozpoczęły się tam prace remontowe dotyczące inwestycji jaką jest budowa drogi ekspresowej nr S7 na odcinku Nidzica-Napierki (granica województw: mazowieckiego i warmińsko-mazurskiego), budowa dróg serwisowych obsługujących tereny bezpośrednio do niej przyległe oraz 4 węzłów drogowych. Istniejąca droga krajowa

nr 7 na projektowanym odcinku Nidzica-Napierki jest drogą jednojezdniową i posiada liczne skrzyżowania z drogami gminnymi oraz zjazdy do gospodarstw rolnych.

Przez teren miejscowości Powierz biegnie także droga powiatowa nr 1558N Szukaj-Safronka o części nawierzchni żwirowej a części asfaltowej. Układ dróg krajowych i powiatowych uzupełnia sieć dróg gminnych wykształcona prawidłowo, umożliwiającą obsługę zarówno jednostek osadniczych, jak również obszarów rolniczych w aspekcie ilości połączeń. Zastrzeżenia budzi natomiast jakość dróg. Wszystkie drogi na terenie gminy nie są przygotowane do przejścia znacznie zwiększonego natężenia ruchu zwłaszcza samochodów ciężarowych. Z uwagi na drastyczne zmniejszenie zakresu robót drogowych, stan techniczny dróg ulega pogorszeniu.

Na drogach gminnych realizujących powiązania między jednostkami na terenie gminy a ośrodkiem gminnym przeważają nawierzchnie gruntowe, stąd są one słabo przegotowane do ruchu kołowego, a okresowo nawet nieprzejezdne.

W zakresie przewozów pasażerskich gmina obsługiwana jest przez komunikację autobusową PKS. Sieć tras autobusowych zapewnia powiązania większości wsi z ośrodkiem gminnym oraz gminami sąsiadującymi i miastami.

Coraz większe znaczenie w przewozach pasażerskich mają indywidualne środki transportu. Są to w gospodarstwach rolnych zarówno samochody osobowe, jak również osobowo-ciężarowe.

2.5. Gospodarka i rolnictwo

W miejscowości Powierz w większości źródłem utrzymania mieszkańców są gospodarstwa rolne. W ostatnich latach zmniejszyła się liczba gospodarstw, zwiększyła się jednak ich powierzchnia. Przeważają gospodarstwa rolne w przedziale 20-50 ha. Rozwija się produkcja zwierzęca, dostosowywana do nowych wymogów. Wiele gospodarstw zajmuje się produkcją mleka. Miejscowość pozbawiona jest wszelkiego przemysłu. Brak jest także gospodarstw agroturystycznych.

Wśród upraw tradycyjnych w rolnictwie można wyróżnić uprawę zbóż : pszenica, jęczmień, żyto, owies i ich mieszkanki a także gryka, rzepak, kukurydza, ziemniaki. Dominującym zaś kierunkiem hodowli zwierzęcej jest hodowla żywca wołowego oraz

produkcja mleka. Ocenia się, że produkcja zwierzęca jest w ostatnim czasie mniej opłacalna. Zmalała hodowla bydła mlecznego w małych gospodarstwach ale widać nieznaczny wzrost hodowli bydła w gospodarstwach większych. Do najważniejszych czynników naturalnych wywierających decydujący wpływ na produkcję rolną, jej strukturę i wydajność zaliczyć należy warunki klimatyczne i glebowe, rzeźbę terenu oraz stosunki wodne.

Gleby na terenie miejscowości wykorzystywane są przede wszystkim dla celów rolniczych. Niezależnie od formy gospodarowania gleba stanowi tu podstawowy warsztat produkcji zbożowej, owocowej, paszowej lub drzewnej.

2.6. Kapitał społeczny i ludzki

Położenie miejscowości Powierz oraz warunki demograficzne powodują, że liczba ludności spada. Występują migracje ludności do miast, zmniejszenie przyrostu naturalnego, wysokie bezrobocie.

Celem „Planu Odnowy miejscowości Powierz” jest próba wzmocnienia więzi międzyludzkich oraz zwiększenie motywacji do wspólnego działania na rzecz poprawy warunków i jakości życia we wsi. Więzy międzyludzkie są słabe, ponieważ brakuje odpowiedniej infrastruktury, która sprzyjałaby integracji. Nie sprzyja jej też brak odpowiedniej infrastruktury, zaplecza sportowego czy placu zabaw dla dzieci.

III. Ocena mocnych i słabych stron miejscowości

Technika analityczna SWOT polega na posegregowaniu posiadanych informacji o danej sprawie na cztery grupy (cztery kategorie czynników strategicznych):

- S (Strengths) – mocne strony: wszystko to co stanowi atut, przewagę, zaletę analizowanego obiektu,
- W (Weaknesses) – słabe strony: wszystko to co stanowi słabość, barierę, wadę analizowanego obiektu,
- O (Opportunities) – szanse: wszystko to co stwarza dla analizowanego obiektu

szansę korzystnej zmiany,

- T (Threats) – zagrożenia: wszystko to co stwarza dla analizowanego obiektu niebezpieczeństwo zmiany niekorzystnej.

ANALIZA SWOT MIEJSCOWOŚCI POWIERZ	
Mocne strony	Słabe strony
<ul style="list-style-type: none"> - położenie miejscowości przy drodze krajowej nr 7, - czyste otoczenie i środowisko naturalne - zorganizowany system gospodarki odpadami, - chęć poprawy wizerunku wsi - duża ilość terenów leśnych - korzystne walory przyrodnicze i krajobrazowe 	<ul style="list-style-type: none"> - brak świetlicy wiejskiej - brak zaplecza rekreacyjno – sportowego - brak bazy agroturystycznej - słabo rozwinięta baza gastronomiczna - niewielka aktywność społeczna - słaba promocja miejscowości
Szanse	Zagrożenia
<ul style="list-style-type: none"> - rozwój przedsiębiorczości i aktywności społecznej - środki z funduszy europejskich, - rozbudowa infrastruktury drogowej - stworzenie miejsc integracji społeczności lokalnej 	<ul style="list-style-type: none"> - odpływ zdolnych ludzi do miast i za granicę, - zła sytuacja rolnictwa - niski poziom świadomości społeczeństwa o możliwościach rozwoju regionalnego, - trudności w pozyskiwaniu środków, - niski przyrost naturalny

Mając na uwadze powyższe możliwości, oraz bazując się na diagnozie stanu obecnego, przyszłość możliwości upatrywana jest w rozwoju zaplecza turystycznego oraz infrastruktury technicznej, która ułatwi i podniesie poziom życia mieszkańcom.

IV. Opis planowanych zadań inwestycyjnych

Zadanie 1.	Stworzenie miejsca rekreacji dla lokalnej społeczności. (Zagospodarowanie terenów publicznych)
Cel główny	Podniesienie jakości życia mieszkańców poprzez poprawę infrastruktury społeczno – kulturalnej.
Przeznaczenie	- obiekt ogólnodostępny
Beneficjenci ostateczni	Dzieci, młodzież i dorośli zamieszkujący Safronkę oraz okoliczne wsie.
Termin realizacji	2011-2016
Koszt zadania	50 000,00

Zadanie 2.	Poprawa stanu dróg oraz budowa chodnika
Cel główny	Poprawa jakości warunków życia oraz prowadzenia działalności rolniczej.
Przeznaczenie	Poprawa elementów infrastruktury technicznej warunkującej rozwój społeczno – gospodarczy.
Beneficjenci ostateczni	Mieszkańcy miejscowości.
Termin realizacji	2011-2016
Koszt zadania	100 000,00

Zadanie 3.	Budowa nowego oraz modernizacja istniejącego oświetlenia ulicznego
Cel główny	Poprawa elementów infrastruktury technicznej warunkującej rozwój społeczno – gospodarczy oraz zwiększenie bezpieczeństwa mieszkańców.
Przeznaczenie	- podniesienie atrakcyjności miejscowości poprzez zwiększenie bezpieczeństwa
Beneficjenci ostateczni	Mieszkańcy miejscowości
Termin realizacji	2011-2016
Koszt zadania	40 000,00

Zadanie 4.	Budowa wiaty przystankowej
Cel główny	Poprawa elementów infrastruktury technicznej warunkującej rozwój społeczno – gospodarczy oraz zwiększenie bezpieczeństwa mieszkańców.
Przeznaczenie	- podniesienie atrakcyjności miejscowości poprzez zwiększenie bezpieczeństwa
Beneficjenci ostateczni	Mieszkańcy miejscowości
Termin realizacji	2011-2016
Koszt zadania	5 000,00

Plan Odnowy Miejscowości Powierz na lata 2011-2016.

Zadanie 5.	Rozwiązanie problemu gospodarki wodno-ściekowej.
Cel główny	Poprawa jakości życia mieszkańców oraz poprawa stanu środowiska
Przeznaczenie	Poprawa warunków mieszkalno-bytowych
Beneficjenci ostateczni	Mieszkańcy miejscowości.
Termin realizacji	2011-2016
Koszt zadania	500 000,00

V. Harmonogram wdrażania planu wraz z kosztorysem

Planowane zadania inwestycyjne we wsi Powierz w latach 2011-2016 zostały zaprezentowane w poniższej tabeli: :

Lp.	Zadanie inwestycyjne	Okres realizacji	Źródła finansowania	Szacowane koszty (zł)
	1	2	3	4
1	Stworzenie miejsca rekreacji dla lokalnej społeczności (Zagospodarowanie terenów publicznych)	2011-2016	Budżet gminy Programy unijne (w tym PROW)	50 000,00
2	Poprawa stanu dróg i budowa chodnika	2011-2016	Budżet gminy Programy unijne	100 000,00
3	Budowa nowego oraz modernizacja istniejącego oświetlenia ulicznego	2011-2016	Budżet gminy Programy unijne	40 000,00
4	Budowa wiaty przystankowej	2011-2016	Budżet gminy Programy unijne	5 000,00
5	Rozwiązanie problemu gospodarki wodno-ściekowej.	2011-2016	Budżet gminy Programy unijne	500 000,00

VI. Zarządzania i koordynacja

Zarządzaniem i koordynacją zadań zajmować się będą sołtysi poszczególnych sołectw, wybrani przez demokratyczne wybory odbywające się na zebraniach wiejskich.

Opracowanie merytoryczne: Monika Ławicka