

Informacja o stanie realizacji zadań oświatowych w Gminie Janowiec Kościelny za rok szkolny 2022/2023



Janowiec Kościelny, 2023

Informacja została opracowana na podstawie danych zawartych w Systemie Informacji Oświatowej, danych Urzędu Gminy Janowiec Kościelny, informacji przekazanych przez placówki oświatowe oraz na podstawie liczących opracowań własnych, ze szczególnym uwzględnieniem wyników uzyskanych z egzaminów ósmoklasisty opublikowany przez OKE na stronie www.oke.lomza.com.pl.

Sporządziła: K. Rogalska

Zatwierdził: Wójt Gminy Janowiec Kościelny

I. Zadania oświatowe gminy

Art. 11 ust.7 ustawy z 14 grudnia 2016 r. Prawo oświatowe: „Organ wykonawczy jednostki samorządu terytorialnego (**Wójt**), w terminie do dnia 31 października, przedstawia organowi stanowiącemu jednostki samorządu terytorialnego (**Radzie Gminy**) informację o stanie realizacji zadań oświatowych tej jednostki za poprzedni rok szkolny, w tym o wynikach sprawdzianu i egzaminów, o których mowa w art. 9 ust. 1 pkt 1, 2 i 3 lit. b-f, w szkołach tych typów, których prowadzenie należy do zadań własnych jednostki samorządu terytorialnego.”

Zadania oświatowe wynikają w szczególności z postanowień:

1. ustawy z dnia 8 marca 1990 r. o samorządzie gminnym, zwanej dalej ustawą o samorządzie gminnym - zaspokajanie zbiorowych potrzeb wspólnoty, między innymi w zakresie edukacji publicznej, należy do zadań własnych gminy;
2. ustawy z dnia 15 grudnia 2016 roku Prawo oświatowe, ustawy z dnia 7 września 1991 r. o systemie oświaty oraz Ustawy o finansowaniu zadań oświatowych w zakresie:
 - ❖ zapewnienia warunków działania szkoły lub placówki, w tym bezpiecznych i higienicznych warunków nauki, wychowania;
 - ❖ zapewnienie warunków umożliwiających stosowanie specjalnej organizacji nauki i metod pracy dla dzieci i młodzieży objętych kształceniem specjalnym;
 - ❖ wykonywanie remontów obiektów szkolnych oraz zadań inwestycyjnych w tym zakresie;
 - ❖ zapewnienia obsługi administracyjnej, w tym prawnej finansowej i obsługi organizacyjnej szkoły lub placówki;
 - ❖ wyposażenia szkoły lub placówki w pomoce dydaktyczne i sprzęt niezbędny do pełnej realizacji programów nauczania, programów wychowawczych – profilaktycznych, prowadzenia egzaminów oraz wykonywania innych zadań statutowych;
 - ❖ wykonywanie czynności w sprawach z zakresu prawa pracy w stosunku do dyrektora szkoły lub placówki;
3. ustawy z dnia 26 stycznia 1982 r. – Karta Nauczyciela w zakresie stanowienia o wysokości niektórych składników wynagrodzenia nauczycieli oraz wspierania nauczycieli w procesie dydaktyczno – wychowawczym;
4. rozporządzeń resortowych.

**SZKOŁA PODSTAWOWA IM. JANA PAWŁA II
W JANOWCU KOŚCIELNYM
13-111 JANOWIEC KOŚCIELNY 61
TEL, FAX: (89) 6262017
E-MAIL: ZSJANOWIECKOSCIELNY@WP.PL
DYREKTOR : *EWA OSTROWSKA***



**SZKOŁA PODSTAWOWA IM. ZAWISZY CZARNEGO
W WAŚNIEWIE-GRABOWIE
WAŚNIEWO-GRABOWO 4
13-111 JANOWIEC KOŚCIELNY
TEL, FAX: (89) 6261013
E-MAIL: WASNIEWO@GO2.PL
DYREKTOR : *BEATA JÓŹWIAK***



II. Wstęp

Edukacja jest dobrem i przyszłością całego narodu, musi zatem wszechstronnie zaspokajać oczekiwania i aspiracje edukacyjne społeczeństwa polskiego, w tym również środowiska lokalnego. Odpowiednia edukacja i wychowanie to najefektywniejsza inwestycja w rozwój każdego obywatela państwa, regionu, gminy.

Najważniejszym podmiotem wszelkich dydaktyczno - wychowawczych działań placówek oświatowych, dla których organem prowadzącym jest Gmina Janowiec Kościelny, są dzieci i młodzież, ich dobro oraz harmonijny i twórczy rozwój. Mając na uwadze powyższe gmina dokłada wszelkich starań, aby oddziały przedszkolne i szkoły gminne były placówkami o precyzyjnie zorganizowanym procesie kształcenia, realizowanym przez wykwalifikowaną i kompetentną kadrę pedagogiczną, w oparciu o bardzo dobrą bazę lokalową oraz wyposażenie placówek w profesjonalne pomoce dydaktyczne oraz funkcjonowały na coraz wyższym poziomie, potrafiły elastycznie dostosować się do nowych oczekiwań społeczeństwa i mogły sprostać wymaganiom zmieniających się czasów.

Rok 2022, był rokiem szczególnym w związku z agresją Rosji na Ukrainie. Dzieci uchodźców, którzy znaleźli schronienie w Polsce rozpoczęły naukę w polskich szkołach, również na terenie Gminy Janowiec Kościelny. Wszystkie dzieci przybywające z zagranicy w wieku szkolnym i przedszkolnym mogły korzystać z nauki w szkołach i oddziałach przedszkolnych na terenie gminy na takich samych zasadach jak dzieci polskie. Jak się okazało to była trudna sytuacja zarówno dla dzieci, młodzieży, jak i nauczycieli, którzy musieli odnaleźć się w nowych realiach. Bariera językowa, różnice programowe, problemy z klasyfikacją uczniów z Ukrainy - to tylko część trudności, z jakimi zmagali się nasze szkoły po przyjęciu kilkunastu uczniów z Ukrainy.

W związku z konfliktem zbrojnym na terytorium Ukrainy, Polska utworzyła Fundusz Pomocy na edukację dzieci z Ukrainy. Od 15 kwietnia 2022 roku do gminy zaczęły wpływać środki z Funduszu. Środki były przekazywane w ratach miesięcznych z uwzględnieniem faktycznej liczby dni w danym miesiącu.

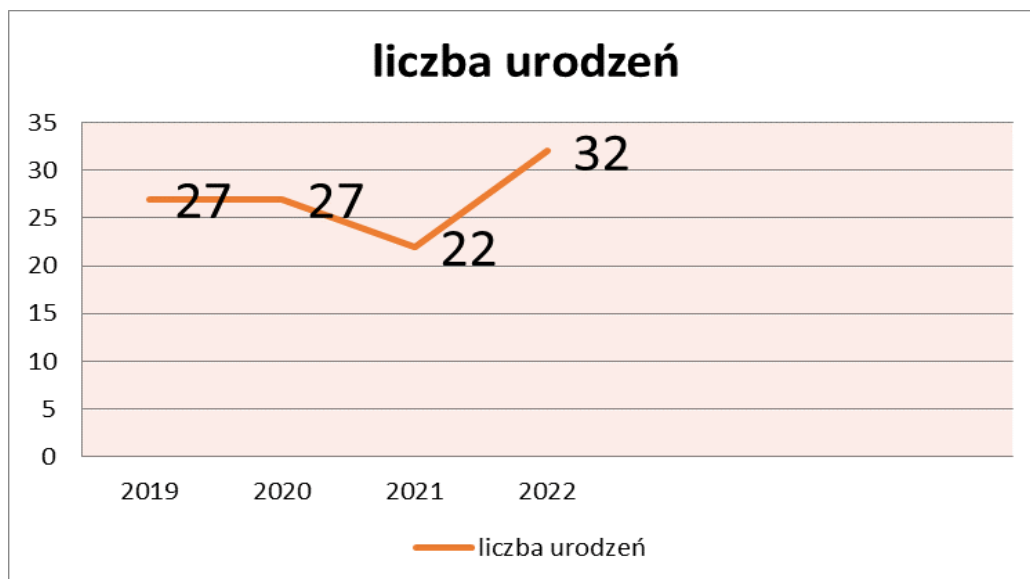
SP Waśniewo Grabowo					
miesiąc	liczba dzieci	liczba uczniów	razem dzieci i uczniowie	otrzymana subwencja	proporcjonalne wydatki na dzieci i uczniów
24 luty - 30 marzec	0,06	2,06	2,12	2 613,00	4 797,81
kwiecień	5,4	11,1	16,05	14 039,70	17 504,32
maj	5	9,81	14,81	12 364,24	20 044,92
czerwiec	0,33	6,2	6,53	11 798,37	7 317,08
lipiec	0	3	3	3 247,04	4 520,86
sierpień	0	3	3	3 247,04	3 682,39
wrzesień	0	7	7	3 965,00	13 725,25
październik	0	7	7	9 110,00	15 131,49
listopad	0	7	7	7 157,11	11 225,18
grudzień	0	7	7		
RAZEM	10,79	63,17	73,51	67 541,50	97 949,30

SP Janowiec Kościelny					
miesiąc	liczba dzieci	liczba uczniów	razem dzieci i uczniowie	otrzymana subwencja	proporcjonalne wydatki na dzieci i uczniów
24 luty - 30 marzec	0	1,14	1,14	1 123,00	2 169,93
kwiecień	1	4	5	4 161,54	5 786,78
maj	0,42	4	4,42	3 758,26	6 765,73
czerwiec	0	4	4	4 732,13	4 954,17
lipiec	0	4	4	3 365,96	5 654,28
sierpień	0	3	3	3 365,96	4 382,90
wrzesień	0	0	0	0,00	0,00
październik	0	0	0	0,00	0,00
listopad	0	0,7	0,7	697,89	1 209,44
grudzień	0	0,7	0,7		
RAZEM	1,42	21,54	22,96	21 204,74	30 923,23

Urząd Gminy - dowożenie		
miesiąc	razem uczniowie i dzieci	otrzymana subwencja
24 luty - 30 marzec	1,14	1 152,00
kwiecień	23,14	5 792,50
maj	19,23	4 807,50
czerwiec	10,53	2 632,50
lipiec	0,00	0,00
sierpień	0,00	0,00
wrzesień	3,73	932,50
październik	7,00	1 750,00
listopad	7,00	1 750,00
grudzień	0,00	0,00
razem	71,77	18 817,00

III. Analiza demograficzna

Sytuacja demograficzna jest jednym z istotnych czynników, który rzutuje na zmiany w systemie oświaty, bezpośrednio wpływa na kształt sieci przedszkoli i szkół, na wykorzystanie budynków, pomieszczeń i wyposażenia, a także na koszty prowadzenia każdej placówki. Z tego powodu znajomość trendów demograficznych ważna jest dla planowania przyszłego rozwoju sieci placówek, przede wszystkim planowania przyszłego zatrudnienia, jak też przyszłych wydatków na utrzymanie przedszkoli i szkół.



Dla osiągnięcia oczekiwań w zakresie poprawy sytuacji demograficznej nie bez znaczenia pozostaje prowadzenie przez gminę określonej polityki w tym zakresie, a przede wszystkim zapewnienie opieki jej najmłodszym mieszkańcom poprzez:

- gwarancję opieki przedszkolnej dzieciom w wieku 3-6 lat,
- funkcjonowanie świetlic w szkołach na terenie gminy,
- zorganizowanie dożywiania.

IV. Stan organizacji szkół

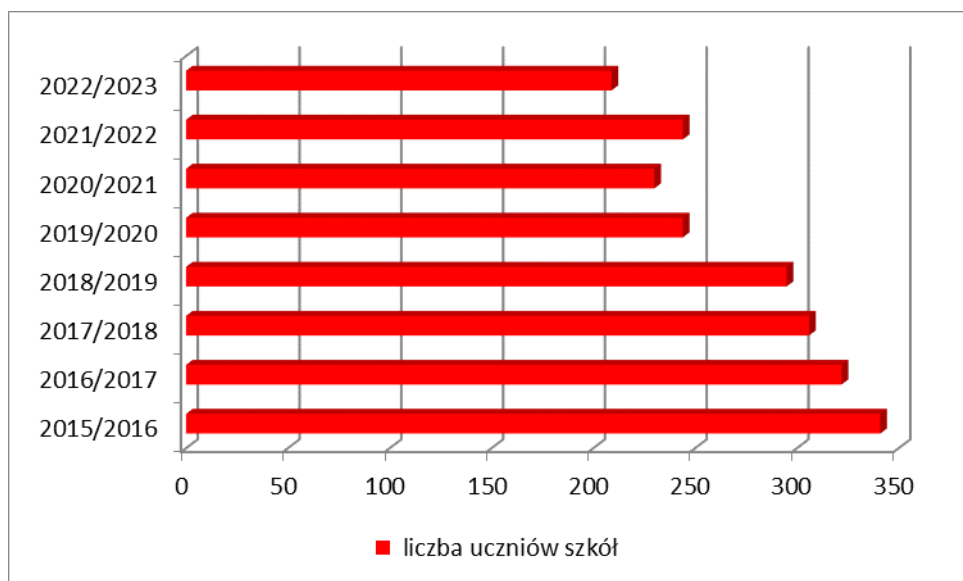
1. Organizacyjne warunki kształcenia

W roku szkolnym 2022/2023 Gmina Janowiec Kościelny była organem prowadzącym dla dwóch publicznych szkół podstawowych oraz czterech oddziałów przedszkolnych prowadzonych przy tych szkołach.

Tabela. Jednostki oświatowe prowadzone przez gminę Janowiec Kościelny¹

Lp	Wyszczególnienie	Liczba oddziałów	Liczba wychowanków /uczniów
1	Oddział przedszkolny przy Szkole Podstawowej w Waśniewie - Grabowie	2	34
2	Oddział przedszkolny przy Szkole Podstawowej w Janowcu Kościelnym	2	50
3	Szkoła Podstawowa w Waśniewie - Grabowie	8	77
4	Szkoła Podstawowa w Janowcu Kościelnym	9	132
	Ogółem	21	293

¹ SIO stan na 30.09.2022 r.



Wychowanie przedszkolne jest pierwszym szczeblem w systemie edukacji, gdzie w sposób świadomy i zaplanowany oddziałuje się na dziecko. Wychowanie i nauczanie na tym etapie odbywa się według przyjętego programu przewidującego dla każdej grupy wiekowej specyficzne formy i sposoby kształcenia uwzględniające doświadczenie dzieci i poziom ich ogólnego rozwoju psychicznego. Wiek przedszkolny stanowi dla dziecka czas najistotniejszych, a zarazem największych zmian w jego dotychczasowym życiu, gdyż w okresie tym możliwości rozwojowe dzieci są największe. Działania edukacyjne, stymulowanie rozwoju intelektualnego i społecznego dziecka przynoszą najlepsze rezultaty właśnie w okresie przedszkolnym. Zapewnienie dziecku w tym wieku odpowiednich warunków do rozwijania wrodzonych umiejętności twórczych i intelektualnych czy odkrywania nowych zdolności ma decydujące znaczenie dla jego przyszłości. Jest to również najlepszy okres na zapobieganie ewentualnym trudnościom w nauce – niwelowanie dysharmonii rozwojowych, wyrównywanie zaniedbań środowiskowych. Edukacja przedszkolna ma zatem istotne znaczenie we wspomaganiu rozwoju dziecka.

Wszystkie dzieci w wieku 3-6 lat mają prawo do edukacji przedszkolnej. Obowiązkiem gminy jest zapewnienie miejsca w placówkach wychowania przedszkolnego wszystkim uprawnionym dzieciom, których rodzice chcą, by korzystały z edukacji przedszkolnej. Zapewnienie warunków do spełniania obowiązku rocznego przygotowania przedszkolnego oraz realizacji prawa do wychowania przedszkolnego jest zadaniem własnym gminy. Dzieci 6-letnie są obowiązane odbyć roczne przygotowanie przedszkolne w przedszkolu, oddziale przedszkolnym w szkole podstawowej lub w innej formie wychowania przedszkolnego. Dziecko 6-letnie ma również prawo do rozpoczęcia nauki w pierwszej klasie szkoły podstawowej, o ile korzystało z wychowania przedszkolnego w roku szkolnym poprzedzającym ten, w którym ma ono rozpocząć naukę w szkole. Jeśli nie uczęszczało do

przedszkola, rodzice mogą również zapisać je do pierwszej klasy. W takim przypadku niezbędna jest opinia poradni psychologiczno-pedagogicznej o możliwości rozpoczęcia nauki w szkole podstawowej.

W 2022 na wychowanie przedszkolne gmina wykorzystwała dotację w wysokości 87.860,04 zł oraz subwencję oświatową na dzieci sześćoletnie w wysokości 110.040.23 zł.



2. Baza lokalowa oraz stan wyposażenia szkół

Tabela. Stan bazy lokalowej oświaty w roku szkolnym .

Wyszczególnienie	Powierzchnia nieruch. gruntowej (w m ²)	W tym: powierzech. terenów zielonych (w m ²)	Sale lekcyjne	Pracownie		Sale gimnastyczne	Świetlice	Stolówki
				Komputerowe	Językowe			
1 Oddziały przedszkolne przy SP Janowiec Kościelny	26.600	7.000	2					

2	Szkoła Podstawowa w Janowcu Kościelnym			12	1	1	1	2	1
3	Oddziały przedszkolne przy SP Waśniewo-Grabowo	7.461	900	2					
4	Szkoła Podstawowa w Waśniewie-Grabowie			6	1	1	1	0	1

Tabela. Urządzenia rekreacyjno – sportowe

Wyszczególnienie		Rodzaj urządzenia
1	SP Janowiec Kościelny	plac zabaw, boisko wielofunkcyjne ORLIK
2	SP Waśniewo - Grabowo	plac zabaw, boisko do piłki nożnej

Tabela. Stan wyposażenia w urządzenia specjalistyczne i zbiorów bibliotecznych.

Nazwa szkoły	komputery, tablety, notebooki	tablice multimedialne, monitory interaktywne	projektory	kamery	ksero	monitoring (zestaw)	woluminy
SP Janowiec Kościelny	95	9	7	3	3	1	5691
SP Waśniewo – Grabowo	65	7	7	2	2	1	2972

V. Kadra i system doskonalenia zawodowego

Nauczyciele są jednym z najważniejszych zasobów szkoły. To od ich postawy, zaangażowania i stałego doskonalenia własnych umiejętności zależy czego i jak uczą się uczniowie, jakie podejmują decyzje w sprawie dalszego kształcenia na kolejnym etapie edukacji. To nauczyciel ma być przewodnikiem i doradcą młodego człowieka. Nauczyciel wspomaga rodziców w wychowaniu swoich podopiecznych przede wszystkim własnym przykładem. Dobór kadry pedagogicznej to przede wszystkim rola dyrektorów placówek. Stan zatrudnienia w danym roku

szkolnym wynika z zatwierdzonej przez organ prowadzący organizacji roku, a ta ściśle związana jest z liczbą oddziałów na każdym poziomie nauczania, liczbą godzin wynikającą z podziału na grupy (dotyczy zajęć z wychowania fizycznego, języków obcych, informatyki) lub łączy (edukacja muzyczna, edukacja plastyczna, edukacja techniczna, muzyka, plastyka, technika wychowanie fizyczne) zależną od liczebności oddziałów klasowych oraz określoną w rozporządzeniu (ramowe plany nauczania) przez Ministra Edukacji Narodowej liczbą godzin dla poszczególnych przedmiotów i poziomów nauczania.

Tabela. Zatrudnienie w szkołach

Wyszczególnienie		Zatrudnienie		w tym:			
				Nauczyciele		obsługa	
		etaty	osoby	etaty	osoby	etaty	osoby
1	Szkoła Podstawowa w Janowcu Kościelnym	33,10	34	22,50	24	9,60	10
2	Szkoła Podstawowa w Waśniewie - Grabowie	22,84	25	15,44	17	7,4	8

Jednym z najważniejszych elementów systemu oświaty jest niewątpliwie wykształcenie i przygotowanie kadry pedagogicznej. Ich umiejętności zawodowe, wiedza o życiu, zrozumienie współczesnych problemów świata oraz chęć samodoskonalenia odgrywają zasadniczą rolę w rozwoju szkolnictwa. Jakość pracy oddziałów przedszkolnych i szkół prowadzonych przez gminę jest pochodną poziomu wykształcenia zatrudnionych w tych placówkach nauczycieli i systemu doksztalcania oraz doskonalenia ich umiejętności, dlatego też ogromną wagę przykładamy zarówno do podnoszenia kwalifikacji zawodowych (studia), jak i do doskonalenia zawodowego (kursy, szkolenia, seminaria).

Tabela. Wykorzystanie środków na doskonalenie nauczycieli w 2022 roku

Wyszczególnienie		SP w Janowcu Kościelnym	SP w Waśniewie - Grabowie
		<i>Wykonanie w zł</i>	<i>Wykonanie w zł</i>
1	Indywidualne formy doskonalenia zawodowego nauczycieli	1.499,00	1.915,20
2	Indywidualne formy doskonalenia zawodowego dyrektora/wicedyrektora	1.500,00	332,00

3	Szkolenia rady pedagogicznej	4.500,00	1.398,50
4	Seminaria, konferencje, warsztaty metodyczne	2.459,96	430,00
RAZEM:		9.958,96	4.075,70

W roku 2022 Szkoła Podstawowa w Waśniewie – Grabowie wykorzystała środki na doskonalenie nauczycieli w 44,79 %, zaś Szkoła Podstawowa w Janowcu Kościelnym w 70,55 %.

Tabela. Nauczyciele uczący /doskonalący się

Kierunek studiów		Forma kształcenia	Liczba nauczycieli
1	Edukacja włączająca w pedagogice specjalnej	Studia podyplomowe	2
2	Oligofrenopedagogika	Studia podyplomowe	2
3	Geografia	Studia podyplomowe	1
4	Nauczanie techniki	Studia podyplomowe	1
	Edukacja, wspomaganie i terapia osób z zaburzeniami ze spektrum autyzmu	Studia podyplomowe	1
Razem			7

Tabela. Poziom wykształcenia nauczycieli

Szkoły podstawowe + oddziały przedszkolne	Poziom wykształcenia (w osobach)				Razem
	Dyplom nauczyciela studiów magisterskich i przygotowanie pedagogiczne	Dyplom ukończenia studiów bez przygotowania pedagogicznego, dyplom ukończenia wyższych studiów zawodowych i przygotowanie pedagogiczne	Dyplom ukończenia wyższych studiów zawodowych bez przygotowania pedagogicznego, dyplom ukończenia kolegium nauczycielskiego, dyplom ukończenia kolegium języków obcych	Pozostałe kwalifikacje	
SP Waśniewo-Grabowo	15	2	0	0	17
SP Janowiec Kościelny	24	0	0	0	24
Razem	39	2	0	0	41

Tabela. Stopnie awansu zawodowego nauczycieli

Szkoły podstawowe + oddziały przedszkolne	Stopień awansu zawodowego (w osobach)			
	Początkujący	Mianowany	Dyplomowany	Razem
SP Waśniewo-Grabowo	3	4	10	17
SP Janowiec Kościelny	2	3	19	24
Razem	5	7	29	41

Zgodnie z regulacjami określonymi rozporządzeniem Ministra Edukacji Narodowej z dnia 26 lipca 2018 r. w sprawie uzyskiwania stopni awansu zawodowego przez nauczycieli postępowanie egzaminacyjne na stopień nauczyciela mianowanego przeprowadza organ prowadzący szkołę. W roku szkolnym 2022/2023 Pani Natalia Motkowska ubiegała się o podwyższenie stopnia awansu zawodowego na stopień nauczyciela mianowanego. 30 sierpnia w Urzędzie Gminy Pani Natalia złożyła ślubowanie i z rąk Pana Wójta otrzymała „Akt nadania stopnia awansu zawodowego nauczyciela mianowanego”. Dla młodego nauczyciela awans zawodowy otwiera dalszą drogę do uzyskania kolejnego stopnia awansu zawodowego – nauczyciela dyplomowanego.



W 2022 roku nagroda Wójta została przyznana dyrektorom szkół Pani Ewie Ostrowskiej i Pani Beacie Józwiak oraz wieloletniemu wicedyrektorowi SP w Janowcu Kościelnym Panu Jackowi Górnemu.

VI. Kształcenie i wyrównywanie szans edukacyjnych

Osiągnięcia uczniów są wynikiem nauczania jak również uczenia się i w znacznym stopniu zależą od zdolności i aspiracji uczniów, ale także środowiska rodzinnego. Badanie postępów edukacyjnych i osiągnięć uczniów może przybierać różne formy. Najczęściej są to sprawdziany wewnętrzne i zewnętrzne oraz konkursy przedmiotowe.

Największy wpływ na poziom edukacyjny ucznia mają bowiem następujące czynniki:

- czynniki środowiskowe, czyli status społeczno-ekonomiczny ucznia, poziom aspiracji edukacyjnych, warunki bytowe,
- czynniki indywidualne, tkwiące w samym uczniu, jego zaangażowanie w uczenie, indywidualne podejście do nauki, specyficzne uzdolnienia uczniów w obszarach badanych umiejętności, trudności w uczeniu się, niesystematyczne przygotowywanie się do zajęć, niska frekwencja, a także niskie możliwości intelektualne,
- czynniki edukacyjne, czyli planowanie działań edukacyjnych w placówkach, dobór programów nauczania i podręczników, wprowadzanie najnowszych technologii,
- nauczyciel - jego zaangażowanie, wrażliwość na potrzeby ucznia, poziom wiedzy i umiejętności, otwarcie na własny rozwój.

Wyniki egzaminów zewnętrznych są i muszą być wykorzystywane w ocenie jakości pracy szkoły, ale należy pamiętać o tym, że cały proces edukacyjny musi być ukierunkowany na systematyczny rozwój ucznia i nie może być ograniczony i podporządkowany jedynie egzaminowi. Niemniej jednak daje wskazówki na jakich obszarach działań edukacyjnych należy skupiać uwagę, dokonywać określonych korekt i modyfikacji, mających na celu poprawę wyników nauczania.

Główną funkcją zewnętrznego oceniania jest diagnozowanie osiągnięć ucznia po zakończeniu każdego etapu edukacyjnego. Szkoła ma wspomagać uczniów w ich rozwoju i oferować wysoką jakość nauczania.

1. Podsumowanie osiągnięć uczniów po egzaminie ósmoklasisty na podstawie wyników OKE w Łomży

Egzamin ósmoklasisty został przeprowadzony od 23 do 25 maja 2023 r. Uczniowie, którzy z przyczyn losowych lub zdrowotnych nie przystąpili do niego w powyższym terminie, napisali egzamin 12 - 14 czerwca br. Egzamin ósmoklasisty jest przeprowadzany w formie pisemnej. Każdy ósmoklasista przystąpił do egzaminu z trzech przedmiotów obowiązkowych, tj.: języka polskiego, matematyki, języka obcego nowożytnego. Do egzaminu ósmoklasisty przystąpili:

- uczniowie VIII klasy szkoły podstawowej
- uczniowie szkół artystycznych realizujących kształcenie ogólne w zakresie szkoły podstawowej – w klasie, której zakres nauczania odpowiada klasie VIII szkoły podstawowej.

Egzamin ósmoklasisty jest egzaminem obowiązkowym, co oznacza, że każdy uczeń musi do niego przystąpić, aby ukończyć szkołę².

Ósmoklasista przystępuje do egzaminu z trzech przedmiotów obowiązkowych, tj.:

1. języka polskiego
2. matematyki
3. języka obcego nowożytnego.

Ósmoklasista przystępuje do egzaminu z jednego z następujących języków obcych nowożytnych: angielskiego, francuskiego, hiszpańskiego, niemieckiego, rosyjskiego lub włoskiego. Uczeń może wybrać tylko ten język, którego uczy się w szkole w ramach obowiązkowych zajęć edukacyjnych.

² Źródło: OKE Łomża

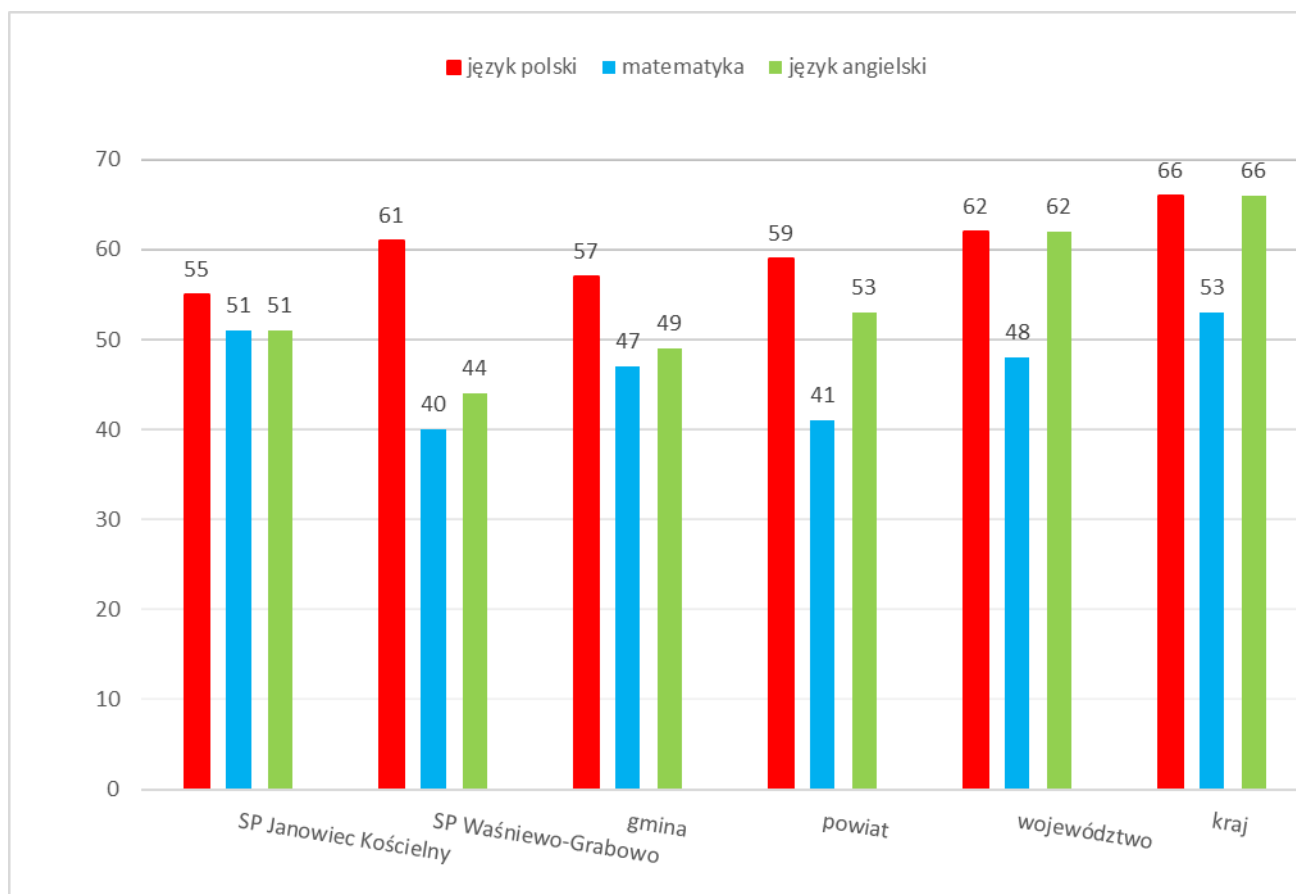
ARKUSZE EGZAMINU ÓSMOKLASISTY W 2023 r.³

Przedmiot egzaminacyjny	Krótką charakterystyka arkusza egzaminacyjnego
Język polski	<p>Arkusz standardowy zawierał 19 zadań. Za poprawne rozwiązanie wszystkich zadań można było uzyskać maksymalnie 45 punktów, w tym 12 punktów za rozwiązanie zadań zamkniętych i 33 punkty za rozwiązanie zadań otwartych.</p> <p>Arkusz składał się z dwóch części. Pierwsza część zawierała 18 zadań zorganizowanych wokół dwóch tekstów zamieszczonych w arkuszu: tekstu literackiego (fragmentu Balladyny Juliusza Słowackiego) oraz nieliterackiego (fragmentu tekstu Odblokuj swój talent Jolanty Marii Berent). Zadania w tej części arkusza wymagały od ucznia znajomości wybranych lektur obowiązkowych, udzielenia odpowiedzi na pytania dotyczące treści tekstów zawartych w arkuszu egzaminacyjnym, interpretacji tekstu kultury – rysunku – oraz napisania zaproszenia.</p> <p>W drugiej części arkusza uczeń wybierał jeden z dwóch tematów wypracowania: wypowiedź o charakterze argumentacyjnym – rozprawkę – albo wypowiedź o charakterze twórczym – opowiadanie.</p>
Matematyka	<p>Arkusz standardowy zawierał 19 zadań, w tym 15 zadań zamkniętych (zadania wyboru wielokrotnego, zadania prawda-falsz i zadania na dobieranie) i 4 zadania otwarte. Za poprawne rozwiązanie wszystkich zadań można było uzyskać maksymalnie 25 punktów. Zadania w arkuszu egzaminacyjnym obejmowały zagadnienia z zakresu m.in. arytmetyki, algebry i geometrii. Od ósmoklasistów wymagały uważnej analizy treści i elementów graficznych, a w przypadku zadań otwartych – dodatkowo zaplanowania i zapisania kolejnych etapów rozwiązania oraz podania wyniku.</p>
Język obcy nowożytny	<p>Arkusz standardowy zawierał 46 zadań, zgrupowanych w 14 wiązek. Za poprawne rozwiązanie wszystkich zadań można było uzyskać maksymalnie 55 punktów, w tym 34 punkty (62%) za rozwiązanie zadań zamkniętych (zadania wyboru wielokrotnego, zadania na dobieranie) oraz 21 punktów (38%) za rozwiązanie zadań otwartych. Zadania otwarte wymagały od ósmoklasistów samodzielnego sformułowania odpowiedzi (zadania z luką i/lub odpowiedzi na pytania) oraz zredagowania krótkiego tekstu użytkowego (e-maila w j. angielskim oraz wpisu na stronę internetową w pozostałych językach).</p>

³ tamże

W dniach 23 - 25 maja 2023 roku wszyscy uczniowie klas ósmych z terenu Gminy Janowiec Kościelny przystąpili w powyższym terminie do egzaminu.

Wykres: Egzamin ósmoklasisty średnie wyniki w 2023 r. (w %)



SP Janowiec Kościelny

Język polski – średni wynik szkoły niższy od średnich wyników w gminie, w powiecie, województwie i kraju.

Matematyka – średni wynik szkoły wyższy niż wyniki w gminie, powiecie i województwie i niższy niż kraju.

Język angielski – średni wynik szkoły wyższy niż w gminie i niższy powiecie, województwie i kraju.

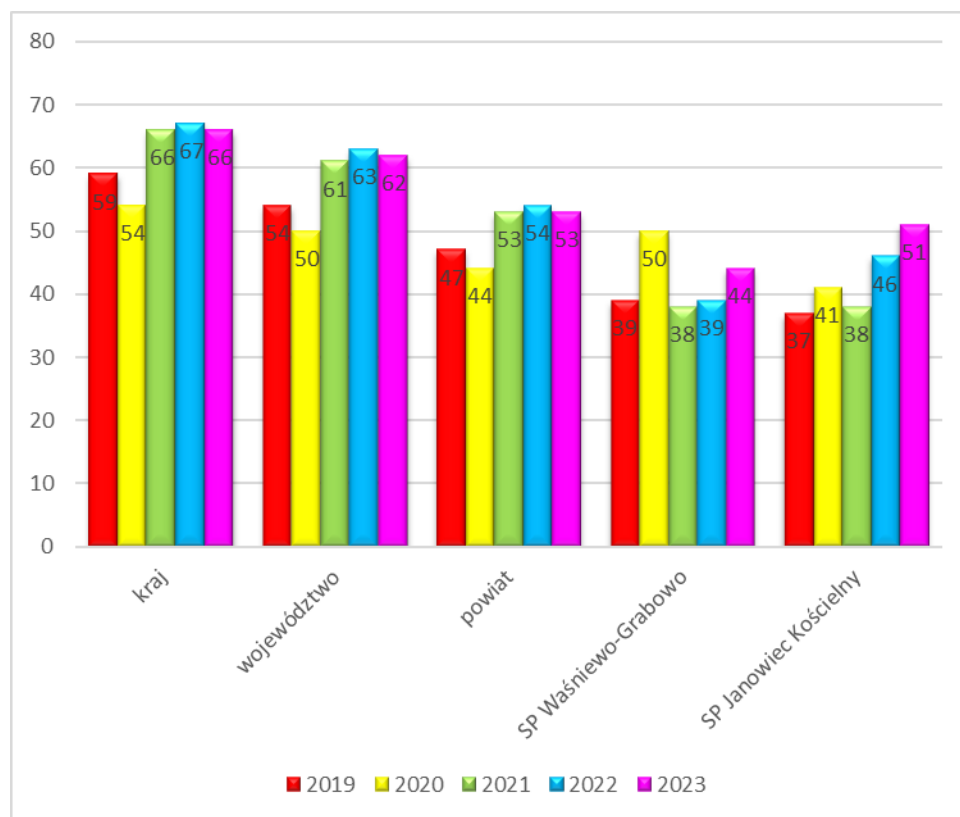
SP Waśniewo-Grabowo

Język polski – średni wynik szkoły wyższy niż wyniki w gminie, powiecie i niższy niż w województwie i kraju.

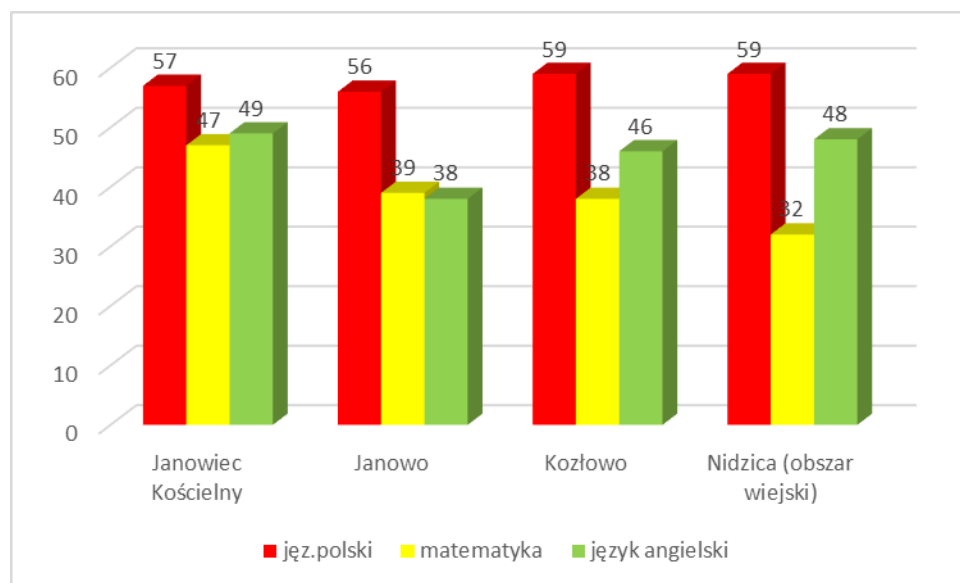
Matematyka - średni wynik szkoły niższy niż wyniki w gminie, powiecie, województwie i kraju.

Język angielski - średni wynik szkoły niższy niż w gminie, w powiecie, województwie i kraju.

Wykres. Średnie wyniki egzaminu z języka angielskiego w latach 2019-2023 (w %)



Wykres. Średnie wyniki egzaminu w poszczególnych gminach powiatu 2023 r. (w %)



Język polski – wyniki uczniów gminy Janowiec Kościelny są wyższe od średnich wyników w Gminie Janowo i niższe niż średnie wyniki w pozostałych gminach powiatu nidzickiego.

Matematyka – wyniki uczniów gminy Janowiec Kościelny są najwyższe niż średnie wyniki w pozostałych gminach powiatu nidzickiego.

Język angielski – wynik uczniów gminy Janowiec Kościelny są najwyższe niż średnie wyniki w pozostałych gminach powiatu nidzickiego.

Wyniki z egzaminu ósmoklasistów w dziewięciostopniowej skali staninowej

Skala staninowa średnich wyników szkół w 2023 roku (w %) z egzaminu przedstawia się następująco:

Stanin	Język polski	Matematyka	Język angielski	Język niemiecki
1	6-48	10-29	12-37	17-25
2	49-55	30-36	38-45	26-32
3	56-59	37-41	46-52	33-40
4	60-63	42-47	53-58	41-46
5	64-67	48-54	59-65	47-52
6	68-70	55-60	66-71	53-61
7	71-74	61-67	72-78	62-69
8	75-78	68-76	79-87	70-78
9	79-95	77-96	88-99	79-100

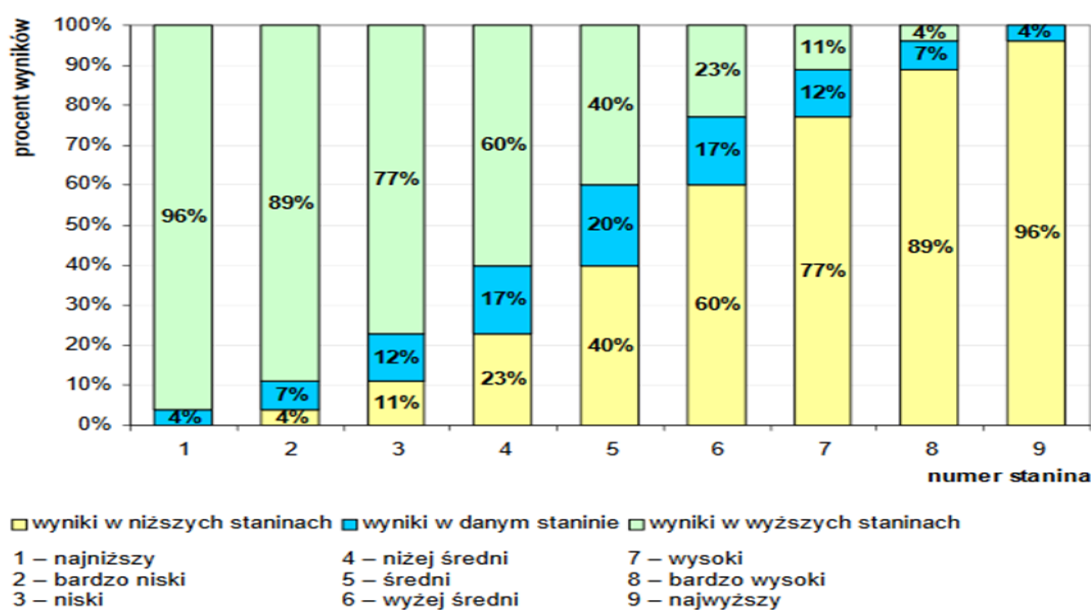


Tabela. Pozycja wyniku szkoły na skali staninowej

szkoła	przedmiot	sala staninowa
SP w Waśniewie - Grabowie	język polski	4
	matematyka	3
	język angielski	2
SP w Janowcu Kościelnym	język polski	2
	matematyka	5
	język angielski	3

Interpretacja wyników:

SP Waśniewo-Grabowo:

- język angielski - wynik surowy znajduje się w staninie 2. – wynik bardzo niski, co ozn. że tylko 7% badanych szkół uzyskało wyniki mieszczące się w tym samym przedziale co szkoła w Waśniewie - Grabowie, 4% - uzyskało wyniki poniżej dolnej granicy tego przedziału i aż 89% powyżej górnej granicy tego przedziału,
- matematyka – wynik surowy znajduje się w staninie 3. - wynik niski, co ozn. że 12% badanych szkół uzyskało wyniki mieszczące się w tym samym przedziale co szkoła w Waśniewie - Grabowie, 11% - uzyskało wyniki poniżej dolnej granicy tego przedziału a 77% szkół – powyżej górnej granicy tego przedziału,
- język polski - wynik surowy znajduje się w staninie 4. – wynik niżej średni, co ozn. że 17 % badanych szkół uzyskało wyniki mieszczące się w tym samym przedziale co szkoła w Waśniewie - Grabowie, 23% - uzyskało wyniki poniżej dolnej granicy tego przedziału i aż 60% powyżej górnej granicy tego przedziału.

SP Janowiec Kościelny:

- język angielski – wynik surowy znajduje się w stanie 3. – wynik niski, co ozn. że 12% badanych szkół uzyskało wyniki mieszczące się w tym samym przedziale co szkoła w Janowcu Kościelnym, 11% - uzyskało wyniki poniżej dolnej granicy tego przedziału a 77% szkół – powyżej górnej granicy tego przedziału,
- matematyka – wynik surowy znajduje się w stanie 5.- wynik średni, co ozn. że 20% badanych szkół uzyskało wyniki mieszczące się w tym samym przedziale co szkoła w Janowcu Kościelnym, 40% - uzyskało wyniki poniżej dolnej granicy tego przedziału i 40% szkół – powyżej górnej granicy tego przedziału,
- język polski - wynik surowy znajduje się w stanie 2. – wynik bardzo niski, co ozn. że tylko 7% badanych szkół uzyskało wyniki mieszczące się w tym samym przedziale co szkoła w Janowcu Kościelnym, 4% - uzyskało wyniki poniżej dolnej granicy tego przedziału i aż 89% powyżej górnej granicy tego przedziału

Egzamin ósmoklasisty pełni dwie zasadnicze funkcje: określa poziom wykształcenia ogólnego uczniów w zakresie obowiązkowych przedmiotów egzaminacyjnych i zapewnia uczniowi, jego rodzicom, nauczycielom oraz władzom oświatowym informację zwrotną na temat tego poziomu wykształcenia oraz zastępuje egzamin wstępny do szkół ponadpodstawowych, które wykorzystują wyniki egzaminu ósmoklasisty z poszczególnych przedmiotów jako kryteria w procesie rekrutacji, jeżeli liczba kandydatów jest większa niż liczba wolnych miejsc w danej szkole.

2. Uczniowie/dzieci z orzeczeniami i opiniami w roku szkolnym 2022/2023

Placówka oświatowa	Liczba uczniów/dzieci w szkole z orzeczeniem o potrzebie kształcenia specjalnego	Liczba uczniów/dzieci w szkole z opiniami o dostosowaniu wymagań edukacyjnych, metod i form pracy do indywidualnych potrzeb i możliwości ucznia/dziecka	Liczba nauczycieli wspomagających
SP Janowiec Kościelny	10	13	4 (3 -20/20 , 1-7/20)
SP Waśniewo - Grabowo	4	9	1 (5/20)

Opinia to dokument, który przedstawia stanowisko poradni wraz z uzasadnieniem w sprawie zgłoszonej przez rodziców lub opiekunów prawnych ucznia, a także pełnoletniego ucznia. Poradnia wydaje opinie w różnych sprawach. Do szkoły najczęściej trafiają opinie dotyczące:

- objęcia ucznia pomocą psychologiczno-pedagogiczną, np. ucznia zdolnego czy z trudnościami w uczeniu się o charakterze trudności niespecyficznych.
- dostosowania wymagań do indywidualnych potrzeb i możliwości ucznia,
- specyficznych trudności w uczeniu się, w tym o ryzyku dysleksji,
- objęcia ucznia zindywidualizowaną ścieżką kształcenia.

Orzeczenie to dokument w sprawie ucznia z decyzją administracyjną pierwszej instancji, który wydaje zespół orzekający działający w poradni. Rodzice mają prawo uczestniczyć w posiedzeniu zespołu, kiedy rozmawia się o ich dziecku, o czym niewielu z rodziców wie. Mają też prawo poprosić, aby w spotkaniu zespołu brali udział inni specjaliści znający dziecko, np. lekarz. Wykonanie decyzji wynikającej z orzeczenia jest dla szkoły obligatoryjne. Oznacza to, że szkoła jest zobowiązana do realizacji zaleceń zawartych w orzeczeniu, są one bezdyskusyjne. Do szkoły najczęściej trafiają orzeczenia o:

- potrzebie kształcenia specjalnego, wydawane dla uczniów z niepełnosprawnością, zagrożonych niedostosowaniem społecznymi i niedostosowanych społecznie (wydawane na etap edukacyjny),
- potrzebie objęcia ucznia indywidualnym nauczaniem (wydawane na czas wskazany w zaświadczeniu lekarskim, nie dłużej jednak niż na rok szkolny).

Rozporządzenia MEN oraz Ustawa o Systemie Oświaty bardzo wyraźnie wskazują na zadania szkoły dotyczące respektowania wskazań w opiniach oraz zaleceń w orzeczeniach⁴.

⁴ <https://portal.librus.pl/rodzina/artykuly/orzeczenie-opinia-z-poradni-prawa-rodzica-zadania-szkoly#>

VI. Osiągnięcia uczniów

Ważnym elementem w pracy dydaktyczno – wychowawczej jest rozwój zainteresowań i talentów uczniów w różnych dziedzinach.

Tabela. Konkursy i turnieje

Nazwa konkursu	Zasięg, organizator	Osiągnięcia	
		Klasa	Osiągnięte miejsce
Szkoła Podstawowa Janowiec Kościelny			
XV Powiatowy przegląd pieśni i piosenki patriotycznej	Powiat, Zespół Szkół Zawodowych i Ogólnokształcących w Nidzicy.	VIII	I
IX Powiatowy konkurs Recytatorski Poezji Religijnej,	Powiat, SP nr 3 w Nidzicy	VI	I
Szkoła Podstawowa Waśniewo - Grabowo			
„XX konkurs – Wszyscy śpiewamy Kolędy”	SP Waśniewo-Grabowo	I-VIII	I, II i III miejsce oraz wyróżnienia w dwóch kategoriach wiekowych
Koncert kolęd w Kościele Parafialnym w Janowcu Kościelnym	Parafia, Gmina oraz SOK w Janowcu Kościelnym	I-VIII	Bez klasyfikacji
Ogólnopolski konkurs plastyczny dla dzieci i młodzieży pn. „Zapobiegamy pożarom”	Eliminacje powiatowe	I-VIII	Wyróżnione prace zostały zakwalifikowane do udziału w elimin. Szczębla wojewódzkiego
Ogólnopolski Turniej Wiedzy Pożarniczej „Młodzież Zapobiega Pożarom”	Eliminacje gminne	IV-VIII	Klasy I – IV – II miejsce Klasy V – VIII – I i II miejsce
Gminny konkurs pn. „Najpiękniejsza Palma Wielkanocna”	Parafia, Gmina oraz SOK w Janowcu Kościelnym	Klasy I-III wraz z wychowawcami	Dyplom oraz talon o wartości 100 zł

Tabela. Ważniejsze osiągnięcia uczniów i szkół w sporcie.

Nazwa konkursu	Zasięg, organizator	Osiągnięcia	
		klasa	Osiągnięte miejsce
Szkoła Podstawowa w Waśniewie-Grabowie			
Wojewódzkie Zawody w Wielobojach Sprawnościowych	Woj. Warmińsko -Mazurskie	Uczennice klas I-III	I i II miejsce
Powiatowe Wieloboje Sprawnościowe dla uczniów do lat 12	Woj. Warmińsko-Mazurskie	Uczennice klasy II i III	I, II i III miejsce
Szkoła Podstawowa w Janowcu Kościelnym			
Turniej Piłki Nożnej o Puchar Starosty Nidzickiego	Powiat	VIII	II
Otwarty Bieg Uliczny im.Ks. Ryszarda Gamańskiego w Nidzicy	Powiat	V	II

VII. Stan realizacji zadań oświatowych gminy

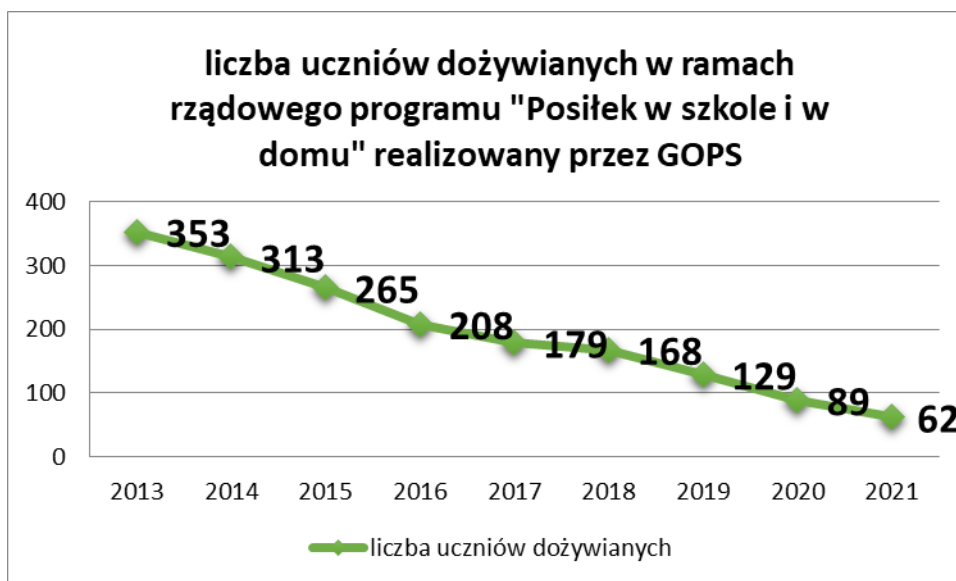
1. Pomoc materialna dla uczniów

Na podstawie art. 90b ustawy o systemie oświaty Gmina Janowiec Kościelny przyznaje pomoc materialną o charakterze socjalnym w postaci stypendiów i zasiłków szkolnych. Jest ona skierowana do wszystkich uczniów zamieszkałych na terenie gminy (niezależnie od typu szkoły, w jakiej się uczą). W roku 2022 stypendia i zasiłki szkolne wypłacono dla 46 uczniów na łączną kwotę 48.016,00 zł.

Szkoły zakupiły dla uczniów podręczniki, materiały edukacyjne, oraz materiały ćwiczeniowe za łączną kwotę 15.287,34 zł.

2. Dożywianie uczniów

Dożywianie dzieci oraz udzielanie pomocy w formie posiłku jest zadaniem własnym gminy o charakterze obowiązkowym określonym przepisami ustawy o pomocy społecznej. W 2022 roku z dożywiania skorzystało 68 dzieci i młodzieży na łączną kwotę 18.010,00 zł. Z dożywiania skorzystało również 26 uczniów z Ukrainy na łączną kwotę 1.436,00 zł, które pokrył Fundusz Pomocowy.



Liczba dzieci/uczniów korzystających ze stołówki szkolnej w 2022:

- ❖ Szkoła Podstawowa w Janowcu Kościelnym – 115
- ❖ Szkoła Podstawowa w Waśniewie – Grabowie – 92.

3. Dofinansowanie kosztów kształcenia pracowników młodocianych

Na podstawie art. 122 ustawy Prawo oświatowe pracodawcom, którzy zawarli umowę z młodocianymi pracownikami w celu przygotowania zawodowego, przysługuje dofinansowanie kosztów kształcenia. Na podstawie wniosku, złożonego przez pracodawcę Wójt gminy przyznaje dofinansowanie w drodze decyzji. Na powyższy cel gmina otrzymuje środki finansowe w postaci dotacji celowej ze środków Funduszu Pracy. W 2022 roku wydano 15 decyzji pozytywnych na łączną kwotę 87.464,97 zł.

4. Remonty

Szkoła Podstawowa w Janowcu Kościelnym:

- ✓ szatnie do zajęć w-f chłopców,
- ✓ sala przeznaczona na świetlicę na poddaszu,
- ✓ sanitariaty na parterze przy sali gimnastycznej – 2,
- ✓ pomieszczenie w stołówce zwanej chłodnią,

- ✓ w sali i szatni położona została gładź, szpachlowanie, uzupełnienie pęknięć na ścianach, malowanie ścian i lamperii,
- ✓ w sanitariatach położone zostały płytki, szpachlowane i malowane ściany,
- ✓ wymiana oświetlenia w sanitariacie u chłopców,
- ✓ remont dachu,
- ✓ demontaż i montaż masztu, demontaż starej kotwy betonowej i wylanie uzbrojenia nowej stopy betonowej

Szkoła Podstawowa w Waśniewie - Grabowie

- ✓ remont chodnika przed szkołą,
- ✓ remont szatni – demontaż starych płyt pilśniowych, wygładzenie ścian, wymiana okien,
- ✓ położenie płytek na ścianach,
- ✓ wymiana drzwi wejściowych na blok żywieniowy,
- ✓ remont ogrodzenia od strony boiska,
- ✓ dostosowanie jednego z pomieszczeń na „salę zabaw”

Przy wielu działaniach remontowych pracowali rodzice uczniów szkół. Wartość ich pracy trudna jest do oszacowania, ale bardzo znacząca.

5. Pozyskane środki

- ◆ W okresie od 16.01.2023 roku do 30.09.2023 roku w obu szkołach zrealizowane były projekty dofinansowane ze środków Europejskiego Funduszu Rozwoju Regionalnego (EFRR) w ramach Regionalnego Programu Operacyjnego Województwa Warmińsko-Mazurskiego na lata 2014-2020, pt. „Poprawa nauczania nauk przyrodniczych w Janowcu Kościelnym” oraz „Poprawa nauczania nauk przyrodniczych w Waśniewie - Grabowie”. W ramach projektu zakupiono wyposażenie szkolnych pracowni przyrodniczych: geograficzno-biologicznej oraz fizyczno-chemicznej, m.in.: monitor multimedialny z komputerem OPS, multimedialne programy edukacyjne, meble szkolne, pomoce dydaktyczne. Cel główny projektu: Poprawa nauczania nauk przyrodniczych, stworzenie warunków niezbędnych do nauczania metodą

eksperymentu oraz kształtowania właściwych postaw u uczniów. Wartość ogółem projektów 220.387,08 z tego 182.567,28 zł dofinansowanie z Unii Europejskiej.

- ◆ 25 sierpnia Wójt Gminy Pan Piotr Rakoczy podpisał z Ministerstwem Cyfryzacji Umowę przekazania 24 komputerów przenośnych typu laptop na łączną kwotę 69.519,60 zł. Uczniowi będzie przysługiwał tylko jeden laptop sfinansowany ze środków publicznych. Laptopy otrzymane w ramach ustawy nie będą mogły być zbyte przez okres 5 lat.
- ◆ Warmińsko-Mazurski Kurator Oświaty, działając z upoważnienia Wojewody Warmińsko-Mazurskiego, podjął decyzję o udzieleniu wsparcia finansowego obu szkołom w ramach Narodowego Programu Rozwoju Czytelnictwa 2.0 – edycja 2023 r. na zakup nowości wydawniczych. Łączne wsparcie finansowe dla Gminy Janowiec Kościelny wynosi 8.000,00 zł, a całkowity koszt zadania 10.000,00 zł. Realizacja zadania do końca roku 2023.
- ◆ Grant edukacyjny dla szkół podstawowych w zakresie dofinansowania jednodniowego wyjazdu edukacyjnego do Centrum Nauki Kopernik w Warszawie – grant przyznany dla SP w Waśniewie – Grabowie przez Fundację KPMG w Polsce w kwocie 4 528,00 zł (całkowity koszt organizacji wyjazdu to 7 333,22 zł, wraz z dopłatą uczniów oraz dofinansowaniem Gminy Janowiec Kościelny). W ramach projektu zorganizowano wyjazd dla 40 uczniów z klas IV - VI wraz z opiekunami do Warszawy celem zwiedzenia Centrum Nauki Kopernik. Uczestnikom zostały przedstawione liczne doświadczenia i eksperymenty, w których to bardzo chętnie brali udział, mogli sami ich doświadczać i je testować. Młodzież zapoznała się z interaktywnymi stacjami badawczymi, odkrywała świat dźwięków, wibracji, tworzyła własną muzykę, dzięki eksperymentom mogła lepiej zrozumieć różne procesy zachodzące w przyrodzie oraz robiła doświadczenia, w których to testowała własne ciało. W ramach wyjazdu uczniowie mieli, także możliwość jazdy na łyżwach na warszawskim lodowisku oraz zwiedzili „Królewski Ogród Światła”, który zimową, wieczorową porą prezentował się przepięknie.
- ◆ Grant edukacyjny na organizację lub dofinansowanie zajęć pozalekcyjnych dla publicznych szkół podstawowych – grant przyznany dla SP w Waśniewie – Grabowie przez Fundację KPMG w Polsce w kwocie 4 500,00 zł (całkowity koszt organizacji zajęć to 4 612,61 zł). Hasło przewodnie projektu brzmiało „Mała szkoła podejmuje duże wyzwania”, więc w ramach projektu zorganizowano dodatkowe zajęć z programowania, zajęcia rytmiczno-taneczne oraz zajęcia szachowe. Grant przyznany przez Fundację pozwolił efektywniej wykorzystać sprzęt zakupiony w ramach Programu „Laboratoria przyszłości” oraz dzięki niemu doposażono szkołę w pomoce materiały do nauki programowania, instrumenty perkusyjne, stroje taneczne oraz zestawy do gry szachy.

- ◆ Grant „WAKACJE INSPIRACJE” na organizację półkolonii dla dzieci uczęszczających do szkół podstawowych” - grant przyznany dla SP w Waśniewie – Grabowie przez Fundację KPMG w Polsce w kwocie 19 850,00 zł, (całkowity koszt organizacji półkolonii 32 950,00 zł, wraz z dopłatą uczniów oraz wkładem własnym - wolontariatem). Hasło przewodnie projektu to „Podróże małe i duże”, więc w ramach projektu zaplanowano wiele ciekawych wyjazdów i wypraw w dalsze oraz bliższe tereny, przez dwa tygodnie trwania półkolonii. Głównymi atrakcjami była m.in.: wyprawa na Zamek do Nidzicy i Działdowa, przejazd Żegluga Ostródzko-Elbląską oraz pobyt w „Rodzinnym Parku Rozrywki”, wyprawa rowerowa na paintbool oraz do stadniny koni, wyjazd do „bazy” Bene-Fide, zwiedzanie skansenu w Olsztynku oraz wodne zabawy w Aquasferze w Olsztynie, wyprawa rowerowa nad jezioro Zawady oraz wiele innych atrakcji rekreacyjno-sportowych zaplanowanych na terenie przyszkolnym m.in. rozgrywki drużynowe i sportowe, biwak szkolny, wspólne biesiady przy ognisku, wspólna zabawa „dyskoteka królewska”, przygotowywanie posiłków w szkolnej kuchni, piknik plenerowy, plener malarski, kąpiele w szkolnym basenie.
- ◆ Program English Teaching – w ramach tego programu szkoła realizowała projekt pt. „English is cool In our school, w związku z czym otrzymała dofinansowanie w kwocie 14 000,00 zł na realizację zadań związanych z promowaniem oraz motywowaniem i zainteresowaniem dzieci i młodzieży wiejskiej nauką języka angielskiego. Środki finansowe uzyskane z programu pozwoliły na zrealizowanie wielu zajęć zaplanowanych w kosztorysie projektu, m.in.: promocję projektu, zajęcia rozwijające uzdolnienia uczniów – nauka poprzez „pomoc koleżeńską”, nauka języka obcego w praktyce, przygotowywanie zaproszeń i dekoracji w angielskim stylu, przygotowywanie tabliczek z angielskimi nazwami roślin, zorganizowanie konkursu piosenki anglojęzycznej „English Song Concert”, rozwiązywanie quizów, udział w zabawach i grach integracyjnych po angielsku, zorganizowane pokazu mody z okazji Pierwszego dnia wiosny, przeprowadzenie Akcji „ Bieg dla Ziemi”, zorganizowane zajęć tanecznych w SOK Janowiec Kościelny, wyjazd do kina na film anglojęzyczny oraz na kręgle, wspólne gotowanie wg przepisów po angielsku, a na zakończenie projektu został zorganizowany piknik integracyjny, którego głównym celem było przeprowadzenie rozmów o równości, tolerancji, patriotyzmie oraz o poszanowaniu odmiennej kultury i tradycji. Projekt pozwolił, także doposażyć Szkołę w nową drukarkę i laptop, zestawy gier językowych, książki do nauki j. angielskiego i inne pomoce przydatne w nauce tego języka.
- ◆ Laptopy dla uczniów z Ukrainy. Dzięki staraniom pedagoga Magdaleny Tarwackiej oraz nauczyciela Zbigniewa Czechowskiego szkoła otrzymała z Fundacji Młodzieżowej

Przedsiębiorczości sześć nowych laptopów dla uczniów pochodzących z Ukrainy na łączną kwotę 9 600,00 zł.

- ◆ „Grant edukacyjny dla szkół podstawowych w zakresie dofinansowania jednodniowego wyjazdu edukacyjnego do Centrum Nauki Kopernik w Warszawie” – grant przyznany przez Fundację KPMG w Polsce dla SP w Janowcu Kościelnym w kwocie 3 900,00 zł (całkowity koszt organizacji wyjazdu to 6 400,00 zł, wraz z dopłatą uczniów oraz dofinansowaniem Gminy Janowiec Kościelny). W ramach projektu zorganizowano wyjazd dla 40 uczniów z klas IV - VI wraz z opiekunami do Warszawy celem zwiedzenia Centrum Nauki Kopernik. Uczestnikom zostały przedstawione liczne doświadczenia i eksperymenty w których to bardzo chętnie brali udział, mogli sami ich doświadczać i je testować. Młodzież zapoznała się z interaktywnymi stacjami badawczymi, odkrywała świat dźwięków, wibracji, tworzyła własną muzykę, dzięki eksperymentom mogła lepiej zrozumieć różne procesy zachodzące w przyrodzie oraz robiła doświadczenia, w których to testowała własne ciało.
- ◆ „Grant edukacyjny na organizację lub dofinansowanie zajęć pozalekcyjnych dla publicznych szkół podstawowych – grant przyznany SP w Janowcu Kościelnym przez Fundację KPMG w Polsce w kwocie 4 000,00 zł. Hasło przewodnie projektu brzmiało „Z rodziną za pan brat”, więc w ramach projektu zorganizowano 3 spotkania z grupą 30 uczniów klas I - III, na których to przeprowadzono warsztaty plastyczne polegające na pogłębianiu wiedzy z technik malarskich i rysunku. Zajęcia te miały charakter zabawy edukacyjnej i zostały zaplanowane dla najmłodszych uczniów, którzy to potrzebują motywacji do działania, a dzięki temu podbudują poczucia własnej wartości. W ramach projektu zakupione zostało m.in. płótna na drewnianych ramkach, pędzle, farby i palety do malowania, box markerów do malowania, ołówki, brystole, papier biały i kolorowy oraz inne przybory plastyczne.
- ◆ „Grant „WAKACJE INSPIRACJE” na organizację półkolonii dla dzieci uczęszczających do szkół podstawowych”- grant ufundowany przez Fundację KPMG w Polsce dla SP w Janowcu Kościelnym w kwocie 15 766,00 zł, (całkowity koszt organizacji półkolonii 19 862,15 zł, wraz z wkładem własnym - wolontariatem). Hasło przewodnie projektu to „Wakacje na wsi - aktywnie, wesoło i bezpiecznie”, w ramach projektu zaplanowano 5 spotkań z grupą 25 uczniów szkoły, którzy w sposób aktywny i kreatywny wykorzystali zaplanowany czas. Głównymi atrakcjami półkolonii była m.in.: wycieczka do Garncarskiej Wioski w Kamionce, warsztaty i zajęcia sportowe oraz językowe, dzień pełen zabaw spędzony w „bazie” Bene-Fide, gry i zabawy integrujące grupę przy muzyce, warsztaty plastyczne, techniczne i zajęcia z robotyki oraz

malowanie w plenerze. Projekt fundacji KPMG pozwolił doposażyć szkołę m.in. w namiot reklamowo-piknikowy, stół cateringowy oraz dwa krzesła, automat do gry w koszykówkę oraz inne akcesoria sportowe, grill gazowy, ściankę wystawienniczą. W ramach projektu zaplanowano, także posiłki dla wszystkich uczestników półkolonii.

6. Projekty i akcje

LP.	Tytuł programu/projektu	Krótki opis
SP JANOWIEC KOŚCIELNY		
1.	Narodowe Czytanie	Uczniowie czytali fragmenty "Ballad i romansów" A. Mickiewicza. Akcja ogólnopolska pod patronatem Prezydenta RP
2	Czytamy z sercem	Akcja tematycznie nawiązuje do obchodzonych 29 września Światowego Dnia Serca oraz Ogólnopolskiego Dnia Głośnego Czytania. Głównym celem jest przede wszystkim promocja wśród uczniów literatury i czytelnictwa, ale także poszerzanie wiedzy na temat serca – jego budowy, funkcjonowania, chorób, a także propagowanie zdrowego stylu życia.
3	Ogólnopolski projekt "Razem przez świat"	Głównym założeniem projektu „Razem przez świat” było budowanie pozytywnych więzi z innymi ludźmi poprzez wszechstronny rozwój osobowości, który pomoże nie tylko w zrozumieniu siebie i innych, ale także w poznawaniu świata i jego kultury. W projekcie duży nacisk położono również na odnajdywanie, poprzez poznanie społeczności rodzinnej, lokalnej, narodowej, państwowej i europejskiej, swojego miejsca w świecie.
4	Dzień Języka Ojczystego	Kampania ma przyczynić się do podnoszenia świadomości językowej, do ugruntowania poczucia, że polszczyzna jest tworzona przez każdego użytkownika i że to każdy z nas jest za nią odpowiedzialny. Chroniąc język ojczysty dbamy również o tożsamość kulturową.
5	"Jak nie czytam, jak czytam"	W plenerze przy pięknej pogodzie uczniowie czytali przyniesione przez siebie z domu lub wypożyczone w bibliotece szkolnej książki.
6	"Dziel się uśmiechem"	Akcja Polskiego Czerwonego Krzyża i firmy Orbit mająca na celu propagowanie ochrony jamy ustnej (w klasach 1-3)
7	BohaterON w Twojej Szkole	To ogólnopolska kampania o tematyce historycznej mająca na celu upamiętnienie i uhonorowanie uczestników Powstania Warszawskiego oraz promocję historii Polski XX wieku. Projekt ma edukować Polaków, bazując na historiach Powstańców, wzmacniać poczucie tożsamości narodowej, krzewić postawy patriotyczne oraz budować wrażliwość społeczną.
8	Rajd Rowerowy do Bonisławia	Inicjatorem wyprawy był Zespół Szkół Zawodowych i Ogólnokształcących w Nidzicy. W rajdzie brał udział pan wójt Piotr Rakoczy i pani dyrektor Ewa Ostrowska oraz uczniowie z naszej szkoły. Wszyscy oddaliśmy hołd poległym bohaterom, którzy bronili granicy naszej Ojczyzny. W akcji uczestniczył też pan Jan Domański, który opowiedział o historii osób poległych w obronie naszego kraju.
9	XIV Europejski Tydzień Sportu dla Wszystkich	Dodatkowe zajęcia sportowe dla wszystkich uczniów naszej szkoły.
10	Warmińsko-Mazurski Tydzień Kariery - Moc jest w Was! Uwierz w siebie i zadbaj o siebie! Równowaga psychiczna we współczesnym świecie.	Najmłodszy uczniowie wzięli udział w grach i zabawach, rozwiązywali zagadki o zawodach ucząc się i bawiąc. Uczniowie klas IV- VIII wzięli udział w interaktywnym Turnieju o zawodach „Moc jest w nas”. Chętne klasy przygotowały również plakaty o zawodach które ich interesują. Najstarsze klasy obejrzały multimedialną prezentację „Uwierz w siebie i zadbaj o siebie”.
11	Wycieczka do Szyman - Lotniczego zwiedzanie Portu Olsztyn –Mazury.	Uczniowie zwiedzili terminal pasażerski i obserwowali start samolotu na tarasie widokowym. Dużym przeżyciem dla uczestników wycieczki było przejście ścieżki pasażera od punktu check –in, przez kontrolę bezpieczeństwa po halę odlotów i przylotów. Wszyscy z ciekawością obserwowali start samolotu wojskowego Herkules i lądowanie helikoptera black hawk.
12	Profilaktyka Smyka	Realizacja projektu odbywała się od września 2022 r. Dzieci otrzymały dyplomy potwierdzające zdobyte przez nich umiejętności radzenia sobie w sytuacji zagrożenia oraz drobne upominki.
13	Dzień Bezpiecznego Internetu (DBI).	Głównym elementem DBI są inicjatywy edukacyjne organizowane lokalnie przez szkoły, biblioteki, organizacje pozarządowe i inne placówki i instytucje w całej Polsce. Ich celem jest promocja konstruktywnego i bezpiecznego korzystania z sieci przez dzieci i młodzież.
14	Edu-warsztaty w ramach Projektu „Warmińsko-Mazurskie 2022 - Kampania Edukacji Włączającej "Kaleka czy COOL-awy"	W ramach realizacji Programu Wychowawczo - Profilaktycznego uczniowie klas IV - VIII wzięli udział w edu-warsztatach w ramach Projektu #„Warmińsko-Mazurskie 2022 - Kampania Edukacji Włączającej "Kaleka czy COOL-awy". Głównym celem projektu jest niwelowanie barier mentalnych, równanie szans, nauka pomocy i porozumiewania się, czyli tworzenia podstaw włączania społecznego. Warsztaty poprowadził pan Marek Sołtys (Szalony Wózkowicz) z

Informacja o stanie realizacji zadań oświatowych w roku szkolnym 2022/2023

		Towarzystwa Przyjaciół Szalonego Wózkowicza – alternatywne podejście do niepełnosprawności.
15	Ogólnopolski Program Profilaktyki Czerniaka “Znamię, znam je!”	Zajęcia profilaktyczne przeprowadzone w klasach 7 - 8. Filmy, pogadanki i plansze poglądowe zachęcające do samobadania swojej skóry, jako podstawy zapobiegania jednemu z najczęstszych nowotworów skóry.
16	“(Nie)zwykła matematyka” Ogólnopolski Projekt Edukacyjny	Celem projektu było rozwijanie zainteresowań i umiejętności matematycznych w szkole podstawowej. W ciągu całego roku szkolnego uczniowie wykonali 15 zadań wybranych z 10 modułów.
17	Zdrowo jem	Projekt autorski, realizowany przez uczniów klasy II. Cele projektu: promowanie właściwej diety u dzieci w wieku szkolnym, kształtowanie prawidłowych nawyków żywieniowych u najmłodszych dzieci, wzrost świadomości na temat wagi żywienia we wczesnym okresie życia
18	Mali naukowcy. Ile chemii i fizyki jest wokół nas?	Projekt realizowany przez uczniów klasy II. Cel projektu to zachęcenie uczniów do odkrywania właściwości różnych surowców i materiałów. W czasie zajęć dzieci eksperymentowali i samodzielnie wyciągali wnioski z obserwacji tego, co je otacza.
19	“Z darami natury świat nie jest ponury”	Projekt realizowany w oddziale przedszkolnym. Głównym celem ekologiczno- plastycznego projektu edukacyjnego „Z darami natury świat nie jest ponury!” jest kształtowanie postaw proekologicznych, pobudzanie kreatywności dzieci.
20	Z całej mocy stop przemocy	Zorganizowany został „Tydzień bez przemocy” pod hasłem „Z całej mocy stop przemocy”. Odbyło się spotkanie profilaktyczne z radcą prawnym, związanym z Olsztyńskim Telefonem Zaufania „Anonimowy Przyjaciel” p. Andrzejem Dramińskim. Pogadanka dotyczyła problemu hejtu. Uczniowie dowiedzieli się jak radzić sobie w takich sytuacjach i gdzie szukać pomocy. Poznali również konsekwencje prawne, które grożą za stosowanie hejtu. W czasie spotkania poruszane były tematy radzenia sobie w trudnych sytuacjach i umiejętności szukania pomocy. Spotkanie zostało zorganizowane w ramach realizacji Programu Wychowawczo- Profilaktycznego przy współpracy z Gminną Komisją Rozwiązywania Problemów Alkoholowych w Janowcu Kościelnym.
SP WŚNIEWO - GRABOWO		
1	„Gminne Święto Pieczonego Ziemiaka”	W tym dniu nasza szkoła zaprezentowała w formie wystawy liczne zdjęcia i plakaty z projektów i przedsięwzięć jakie realizowała na przełomie ostatnich lat.
2	„Narodowe czytanie”	Szkoła uczestniczyła w przedsięwzięciu zainicjowanym przez Parę Prezydencką pod hasłem „narodowe czytanie” – w tym roku zaprezentowane zostało dzieło Adama Mickiewicza pt. „Ballady i romanse”.
3	Charytatywny kiermasz ciast i słodkości	Uczniowie klasy II zorganizowali kiermasz ciast i słodkości, z którego pozyskane fundusze przekazano na dofinansowanie zakupu nowych, pojedynczych ławek szkolnych oraz ledowego oświetlenia dla swojej sali lekcyjnej.
4	XI Rajd Gwiazdzysty im. Zacheusza Nowowiejskiego	Delegacja naszej szkoły w tym dniu wyruszyła na rajd rowerowy do Gór Dębowych w celu wzięcia udziału w uroczystościach upamiętniających pamięć powstańców walczących w obronie naszej Ojczyzny.
5	„Tydzień Sportu”	W tych dniach wszyscy uczniowie bardzo aktywnie uczestniczyli w dodatkowych zajęciach sportowych. Zorganizowano m.in. biegi przełajowe, rywalizacje sportowe, rozgrywki w piłkę nożną.
6	„Tydzień dla profilaktyki chorób zakaźnych”	Wychowawcy klas wraz ze swoimi podopiecznymi omówili zasady profilaktyki chorób zakaźnych, natomiast Pani pielęgniarka w każdej klasie przeprowadziła pogadankę na temat właściwego dbania o własne zdrowie oraz uświadomiła jak niebezpieczne mogą być choroby zakaźne.
7	Rajd rowerowy w miejsce upamiętniające bohaterów wojennych	Grupa naszych uczniów wraz z P. dyr. Beatą Józwiak oraz nauczycielem historii Panem Wiesławem Kacner wyruszyli na rajd rowerowy do lasu w okolicach Napierk, aby symbolicznie uczcić pamięć o żołnierzach poległych z rąk niemieckiego najeźdźcy. Wydarzeniom tym towarzyszył także Wójt Gminy Janowiec Kościelny Pan Piotr Rakoczy oraz Pan Jan Domański znawca historii naszego Poboża.
8	40 Pielgrzymka Dzieci i Młodzieży do Rostkowa	Reprezentanci naszej szkoły uczestniczyli w 40 Pielgrzymce Dzieci i Młodzieży do Rostkowa pod hasłem „Wyrusz”. W ramach pielgrzymki uczestnicy zwiedzili miejsca związane ze św. Stanisławem Kostką.
9	Akcja zorganizowana przez Towarzystwo Przyjaciół Szkolnego Wózkowicza”	W tym dniu szkołę odwiedziło Towarzystwo Przyjaciół Szkolnego Wózkowicza. Członkowie towarzystwa przeprowadzili dla naszej młodzieży warsztaty edukacji włączającej polegające głównie na niwelowaniu barier mentalnych między osobami sprawnymi, a osobami z niepełnosprawnością.
10	Uczestnictwo w projekcie pn. „Przez historię z Niezwyciężonymi”	Szkoła otrzymała certyfikat w ramach uczestnictwa w projekcie edukacyjnym pt. „Przez historię z Niezwyciężonymi”, którego realizatorem był IPN w Olsztynie.
11	XV Gminny Przegląd Pieśni i Piosenki Patriotycznej	Na sali gimnastycznej SP Janowiec Kościelny odbył się Gminny Przegląd Pieśni i Piosenki Patriotycznej, w którym wzięli udział muzycznie utalentowane uczniowie z obu szkół gminy Janowiec Kościelny. Najlepsi uczestnicy zostali wyróżnieni i nagrodzeni. Słowa wyśpiewanych pieśni wywołały u uczestników zadumę i refleksję, wspomniano także, że piosenki i pieśni tego typu towarzyszyły narodowi polskiemu w ważnych wydarzeniach historycznych.
12	Wernisaż wystawy pt. „Walory przyrodniczo-historyczne Gminy Janowiec Kościelny”	Galeria „13” wraz ze SP w Waśniewie-Grabowie zorganizowała wystawę prac fotograficznych prezentujących piękny krajobraz naszej Gminy. Wystawa powstała dzięki licznym projektom realizowanym przez Szkołę.

13	Spektakle teatralne w nidzickim kinie Wenus.	Uczniowie naszej szkoły w roku szkolnym 2022/2023 uczestniczyli łącznie w 5 spektaklach teatralnych.
14	„Bieg Wilczym Tropem”	Uczniowie klasa IV-VIII w tym dniu uczestniczyli w biegu upamiętniającym żołnierzy Wykłych-Niezlomnych (największy bieg w Polsce o charakterze edukacyjno-sportowym) oraz przygotowali materiały o bohaterach wojennych.
15	Charytatywny kiermasz palm wielkanocnych	W ramach szkolnego Koła Wolontariatu w Kościele Parafialnym oraz w Szkole został przeprowadzony kiermasz charytatywny. Pieniądze ze zbiórki wsparły leczenie Pawła Bukowskiego, mieszkańca naszego powiatu.
16	„Wojewódzka Konferencja Szkół Promujących Zdrowie”	W naszej szkole odbyła się „Wojewódzka Konferencja Szkół Promujących Zdrowie”, której organizatorem jest Warmińsko-Mazurski Kurator Oświaty. Tematyką spotkania było przedstawienie raportu pn. „,Obraz dziecka skrzywdzonego-profilaktyka zachowań ryzykownych”. W tym roku uzyskaliśmy także „Wojewódzki Certyfikat Szkół Promujących Zdrowie”.
17	II Przelajowy Bieg im. Profesora Ryszarda Juszkiewicza	W okolicach naszego „Trójmiasta” odbył się bieg upamiętniający osobę Pana Profesora. Bieg miał także charakter rywalizacji szkół podstawowych z naszego powiatu, wyróżnieni zostali najlepsi biegacze.
18	Akademia filmowa	Uczniowie klasy IV stworzyli filmik o pracy w naszej szkole i szkolnym muzeum, które jest naszą dumą.
19	Święto Szkoły i Rodziny	Jak co roku w czerwcu szkoła zorganizowała festyn rodzinny, który zapełnił wiele atrakcji przybyłym gościom, min.: zabawę na dmuchanej zjeżdżalni, rozgrywki sportowe, pokaz wozu strażackiego oraz motocykli policyjnych, posiłek z grilla oraz słodki poczęstunek.
20	XXI Gminne Seminarium Historyczne	Tematem wiodącym spotkania była „Historia Straży Granicznej na terenie gminy Janowiec Kościelny”. Wydarzenie objęte zostało patronatem Wojewody Warmińsko-Mazurskiego, głównym organizatorem był SOK oraz Gmina Janowiec Kościelny. Przed rozpoczęciem spotkania odbyło się oficjalne odsłonięcie słupa granicznego oraz tablicy pamiątkowej poświęconej poległym i pomordowanym Strażnikom Straży Granicznej w latach 1939-1945.

IX. Kontrole

Pismem z dnia 21 grudnia 2022 roku, które wpłynęło do Urzędu Gminy 2 stycznia 2023 roku, Izba Administracji Skarbowej w Olsztynie powiadomiła urząd o przeprowadzeniu audytu w zakresie ***Oceny gospodarowania środkami publicznymi obejmującymi część oświatową subwencji ogólnej, w tym wykonania obowiązków związanych z gromadzeniem danych stanowiących podstawę jej naliczenia na 2019 rok.***

Cel audytu: Ocena rzetelności wykazanych w SIO danych o liczbie uczniów, co ma wpływ na wysokość kwoty części oświatowej subwencji ogólnej przyznanej Gminie Janowiec Kościelny.

Data rozpoczęcia i zakończenia audytu: 2.01.-11.01.2023 r.

Ocena audytowanej działalności wg założonych kryteriów

1. Rzetelność wykazywanych danych o liczbie uczniów: Szkoły Podstawowej z oddziałami gimnazjalnymi w Janowcu Kościelnym i Szkole Podstawowej w Waśniewie -Grabowie - **ocena pozytywna**
2. Rzetelność wykazywanych danych w zakresie uczniów o szczególnych potrzebach edukacyjnych w jednostkach oświatowych prowadzonych przez Gminę Janowiec Kościelny - **ocena pozytywna**
3. Prawidłowość wykazania ilości uczniów/wychowanków w tabelach SIO na 30.09.2018 roku - **prawidłowe**

4. Sprawdzenie poprawności wykazana w systemie SIO danych odnośnie uczniów o specjalnych potrzebach edukacyjnych - **prawidłowe.**

Ustalenia audytu nie spowodowały skutków finansowych dla Gminy.

X. Finansowanie zadań oświatowych

Samorządy terytorialne odgrywają kluczową rolę w finansowaniu zadań oświatowych. Prowadzenie szkół i placówek jest zadaniem własnym gminy, które finansowane są częścią oświatową subwencji. Wydatki na oświatę, to znacząca część budżetu i pokrywane były z subwencji oświatowej, dotacji oraz środków własnych gminy. Przepisy określające zasady finansowania oświaty stanowią, że liczba uczniów jest podstawowym elementem podziału subwencji oświatowej w budżecie państwa. Nie uwzględnia się w podziale subwencji indywidualnych uwarunkowań gmin i poszczególnych placówek oświatowych.

Dotychczasowe zasady zwiększania subwencji nie rekompensują wysokich kosztów wynikających z niższej średniej liczby uczniów w oddziałach, wynagrodzeń nauczycieli oddziałów przedszkolnych, których wynagrodzenia nie są objęte subwencją oświatową, jak zresztą pozostałe wydatki związane z prowadzeniem oddziałów przedszkolnych, konieczności wypłaty dodatkowych elementów wynagrodzenia dla nauczycieli takich jak dodatek wiejski i mieszkaniowy, dodatek uzupełniający, dowożenia uczniów itp. Czynniki wpływające na ten stan rzeczy są w dużej mierze niezależne od samorządu, zaliczyć do nich należy: regulacje płacowe, urlopy dla poratowania zdrowia, awans zawodowy, obowiązek udzielania pomocy materialnej uczniom, obowiązek rocznego przygotowania przedszkolnego, koszty nauczania indywidualnego oraz innych form zajęć dodatkowych, konieczność udzielania i organizacji pomocy psychologiczno – pedagogicznej, zmiany zasad odpisu i zabezpieczenia pieniędzy na zakładowy fundusz świadczeń socjalnych dla nauczycieli czy też na doszkalać nauczycieli. Dlatego też starając się poprawić finansowanie zadań oświatowych, gmina pozyskuje na ten cel środki z zewnątrz.

Wydatki na szkoły

2021

Nazwa szkoły	Plan finansowy po zmianach bez środków pochodzących z UE stan na dzień 31.12.2021	Subwencja oświatowa	Dotacja przedszkolna	Dotacja podręcznikowa	Inne dotacje	Razem subwencja + dotacje	Wykonanie wydatków bez środków pochodzących z UE stan na dzień 31.12.2021	Różnica (7-8)	Pokrycie wydatków szkoły ze środków własnych gminy w %
1	2	3	4	5	6	7	8	9	10
SP w Janowcu Kościelnym	3.382.466,34	1.824.198,00	48.541,00	21.347,22	60.000,00	1.954.086,22	3.290.210,25	- 1.336.124,03	40,61
SP w Waśniewie - Grabowie	1.957.522,77	1.152.272,00	13.241,00	11.015,88	34.135,00	1.210.663,88	1.909.471,61	- 698.807,73	36,60

2022

Nazwa szkoły	Plan finansowy po zmianach bez środków pochodzących z UE stan na dzień 31.12.2022	Subwencja oświatowa + środki na dzieci/uczniów z Ukrainy z Funduszu Pomocy	Dotacja przedszkolna	Dotacja podręcznikowa	Inne dotacje	Razem subwencja + dotacje	Wykonanie wydatków bez środków pochodzących z UE stan na dzień 31.12.2022	Różnica (7-8)	Pokrycie wydatków szkoły ze środków własnych gminy w %
1	2	3	4	5	6	7	8	9	10
SP w Janowcu Kościelnym	3.596.872,00	1.919.989,00	50.707,02	9.593,46	29.875,00	2.010.164,48	3.512.701,03	-1.502.536,55	42,77
SP w Waśniewie - Grabowie	2.163.854,36	1.345.486,24	37.153,02	5.693,88	112.516,01	1.500.849,15	2.076.586,06	-575.736,91	27,72

Koszt utrzymania 1 ucznia/dziecka

2021

Nazwa szkoły	Razem Subwencje + dotacje	Wykonanie wydatków bez środków pochodzących z UE stan na dzień 31.12.2021	Razem liczba dzieci i uczniowie (SIO stan na 30.9.2020)	Subwencje + dotacje/ na ucznia/dziecko w zł (1/3)	Koszt utrzymania 1 ucznia/dziecka w zł (2/3)	Różnica (4-5)
	1	2	3	4	5	6
SP w Janowcu Kościelnym	1.954.086,22	3.290.210,25	204	9.578,86	16.128,49	-6.549,63
SP w Waśniewie - Grabowie	1.210.663,88	1.909.471,61	108	11.209,85	17.680,30	-6.470,45

2022

Nazwa szkoły	Razem Subwencje + dotacje+ środki z Funduszu Pomocy	Wykonanie wydatków bez środków pochodzących z UE stan na dzień 31.12.2022	Razem liczba dzieci i uczniowie (SIO stan na 30.9.2021) + średnioroczna uczniów i dzieci z Ukrainy w 2022 r	Subwencje + dotacje/ na ucznia/dziecko (1/3)	Koszt utrzymania 1 ucznia/dziecka w zł (2/3)	Różnica (4-5)
	1	2	3	4	5	6
SP w Janowcu Kościelnym	2.010.164,48	3.512.701,03	207	9.710,93	16.969,57	-7.258,64
SP w Waśniewie - Grabowie	1.500.849,15	2.076.586,06	128	11.725,38	16.223,32	-4.497,94

IX. Podsumowanie

Szczególnie istotną rolę w polskim systemie oświaty stanowią jednostki samorządu terytorialnego, będące organami prowadzącymi dla szkół podstawowych, na które na mocy obowiązującego prawa nałożony został szeroki zakres zadań. Sposób ich realizacji przez poszczególne gminy ma istotne znaczenie dla jakości edukacji.

Jednym z istotniejszych czynników warunkujących odpowiedni poziom jest wielkość nakładów. Należy jednak zaznaczyć, iż ciągły niedobór „subwencji oświatowej” pociąga za sobą konieczność dopłacania przez samorząd do zadań oświatowych, niejednokrotnie kosztem rezygnacji z realizacji innych zadań publicznych.

Dlatego też w dziedzinie finansowania edukacji stale narasta napięcie wokół algorytmu podziału części oświatowej subwencji ogólnej, która wśród przedstawicieli samorządów wywołuje poczucie, iż subwencja jest zbyt niska w stosunku do zakresu zadań oświatowych przez nich wykonywanych, zatem bardzo trudne jest osiągnięcie pożądanego efektu przy bardzo ograniczonych możliwościach finansowych.