

**S T U D I U M**  
**UWARUNKOWAŃ I KIERUNKÓW**  
**ZAGOSPODAROWANIA**  
**PRZESTRZENNEGO**  
**GMINY JANOWIEC KOŚCIELNY**

Powiat nidzicki woj. Warmińsko-mazurskie

# **CZEŚĆ I**

## **DIAGNOZA UWARUNKOWAŃ ROZWOJU**

*Jednolity tekst*

JEDNOLITY TEKST STANOWI ZAŁĄCZNIK NR 1  
DO UCHWAŁY ...  
RADY GMINY JANOWIEC KOŚCIELNY Z DNIA...

Janowiec Kościelny 2021

**WYKONAWCA STUDIUM Z 2020R.**

EKOPLAN Pracownia Urbanistyczna Wojciech Kwiatkowski  
ul. Władysława Trylińskiego 2/115, 10-683 Olsztyn

**GLÓWNY PROJEKTANT:**

inż. urb. Wojciech Kwiatkowski

**ZESPÓŁ GLÓWNEGO PROJEKTANTA:**

**STUDIUM GMINY OPRACOWANO W ...**

**GLÓWNI PROJEKTANCI:**

**ZESPÓŁ GLÓWNYCH PROJEKTANTÓW:**

Spis treści:

<b>1. OGÓLNA CHARAKTERYSTYKA GMINY JANOWIEC KOŚCIELNY.....</b>	<b>9</b>
<b>2. POWIĄZANIA GMINY JANOWIEC KOŚCIELNY Z GMINAMI SĄSIEDNIMI.....</b>	<b>17</b>
<b>3. STAN ZAGOSPODAROWANIA.....</b>	<b>19</b>
3.1. WYBRANE UWARUNKOWANIA ZEWNĘTRZNE ROZWOJU GMINY .....	19
3.2. MIEJSCOWE PLANY ZAGOSPODAROWANIA PRZESTRZENNEGO.....	22
3.3. DECYZJE O WARUNKACH ZABUDOWY I ZAGOSPODAROWANIA PRZESTRZENNEGO ORAZ LOKALIZACJI INWESTYCJI CELU PUBLICZNEGO .....	24
<b>4. UWARUNKOWANIA ŚRODOWISKA PRZYRODNICZEGO.....</b>	<b>28</b>
4.1. GEOMORFOLOGIA I BUDOWA GEOLOGICZNA .....	28
4.2. GLEBY.....	29
4.3. WODY POWIERZCHNIOWE .....	30
4.4. WODY PODZIEMNE .....	31
4.5. KOPALINY.....	32
4.6. KLIMAT .....	32
4.7. HAŁAS.....	33
4.8. PROMIENIOWANIE ELEKTROMAGNETYCZNE NIJONIZUJĄCE I JONIZUJĄCE .....	34
4.9. OSUWISKA.....	34
4.10. POWIETRZE .....	35
4.11. TERENY POWODZIOWE.....	36
4.12. MAŁA RETENCJA .....	37
<b>5. OCHRONA PRZYRODY.....</b>	<b>38</b>
<b>6. RYS HISTORYCZNY I DZIEDZICTWO KULTUROWE .....</b>	<b>45</b>
6.1. OGÓLNA CHARAKTERYSTYKA GMINY .....	45
6.2. CHARAKTERYSTYKA WYBRANYCH MIEJSCOWOŚCI GMINY JANOWIEC KOŚCIELNY .....	46
6.3. PRAWNE ZASADY OCHRONY WARTOŚCI KULTUROWYCH .....	51
6.4. GMINNA EWIDENCJA ZABYTKÓW .....	52
6.5. REJESTR ZABYTKÓW ARCHEOLOGICZNYCH WOJ. WARMIŃSKO-MAZURSKIEGO .....	58
6.6. REJESTR ZABYTKÓW NIERUCHOMYCH WOJ. WARMIŃSKO-MAZURSKIEGO.....	59
6.7. WOJEWÓDZKA EWIDENCJA ZABYTKÓW .....	59
<b>7. DEMOGRAFIA.....</b>	<b>61</b>
7.1. LICZBA LUDNOŚCI .....	61
7.2. PRZYROST NATURALNY.....	63

7.3.	MIGRACJE .....	64
7.4.	GĘSTOŚĆ ZALUDNIENIA .....	66
7.5.	EKONOMICZNE GRUPY WIEKOWE.....	66
7.6.	PRACUJĄCY.....	68
7.7.	BEZROBOCIE.....	69
7.8.	PROGNOZA .....	71
<b>8.</b>	<b>GOSPODARKA .....</b>	<b>73</b>
<b>9.</b>	<b>TURYSTYKA.....</b>	<b>74</b>
<b>10.</b>	<b>INFRASTRUKTURA SPOŁECZNA.....</b>	<b>76</b>
10.1.	USŁUGI .....	76
10.2.	OŚWIATA.....	76
10.3.	KULTURA I SPORT .....	77
10.4.	POMOC SPOŁECZNA.....	78
10.5.	OPIEKA ZDROWOTNA.....	78
10.6.	BEZPIECZEŃSTWO PUBLICZNE.....	79
<b>11.</b>	<b>ROLNICZA PRZESTRZEŃ PRODUKCYJNA .....</b>	<b>80</b>
<b>12.</b>	<b>LEŚNA PRZESTRZEŃ PRODUKCYJNA .....</b>	<b>81</b>
<b>13.</b>	<b>STRUKTURA WŁASNOŚCI.....</b>	<b>83</b>
<b>14.</b>	<b>SYSTEM KOMUNIKACJI.....</b>	<b>85</b>
14.1.	TRANSPORT DROGOWY .....	85
14.2.	TRANSPORT KOLEJOWY .....	87
14.3.	TRANSPORT ZBIOROWY .....	88
14.4.	SZLAKI ROWEROWE, WODNE, PIESZE .....	88
<b>15.</b>	<b>SYSTEM INFRASTRUKTURY TECHNICZNEJ .....</b>	<b>89</b>
15.1.	SYSTEM SIECI WODOCIĄGOWEJ .....	89
15.2.	SYSTEM SIECI KANALIZACJI SANITARNEJ .....	89
15.3.	SYSTEM SIECI GAZOWEJ .....	90
15.4.	SYSTEM ELEKTROENERGETYCZNY .....	90
15.5.	SYSTEM CIEPŁOWNICZY .....	90
15.6.	GOSPODARKA ODPADAMI .....	91
15.7.	ODNAWIALNE ŹRÓDŁA ENERGII.....	91
	<b>PODSUMOWANIE.....</b>	<b>92</b>
	<b>WYKAZ TABEL, RYSUNKÓW I WYKRESÓW.....</b>	<b>94</b>
	<b>BIBLIOGRAFIA .....</b>	<b>96</b>

## **Wstęp**

### **Podstawa formalno-prawna:**

- Ustawa z dnia 27 marca 2003 r. o planowaniu i zagospodarowaniu przestrzennym;
- Rozporządzenie Ministra Infrastruktury z dnia 28 kwietnia 2004 r. w sprawie zakresu projektu studium uwarunkowań i kierunków zagospodarowania przestrzennego gminy;
- Uchwała Nr VIII/57/2019 Rady Gminy Janowiec Kościelny z dnia 28 sierpnia 2019 r. w sprawie przystąpienia do sporządzenia studium uwarunkowań i kierunków zagospodarowania przestrzennego gminy Janowiec Kościelny.

Głównym celem studium jest ustalenie kierunków rozwoju oraz zasad polityki przestrzennej gminy, na podstawie rozpoznanych uwarunkowań zewnętrznych i wewnętrznych.

### **Podstawowe zadania studium, to:**

- koordynacja przestrzenna podejmowanych przez samorząd decyzji w sprawie sporządzania miejscowych planów zagospodarowania przestrzennego;
- płaszczyzna negocjacji wprowadzania zadań rządowych i zadań samorządu wojewódzkiego służących realizacji ponadlokalnych celów publicznych wpisanych do rejestru;
- koordynacja czasowa i przestrzenna podejmowania przez samorząd przedsięwzięć komunalnych;
- prowadzenie długofalowych działań w gospodarce nieruchomościami komunalnymi;
- programowanie w gminach przedsięwzięć publicznych;
- wspomaganie działań podmiotów gospodarczych i promocji gminy.

### **Metoda opracowania:**

Przy opracowaniu „Studium uwarunkowań i kierunków zagospodarowania przestrzennego gminy Janowiec Kościelny” przyjęto następującą kolejność wykonywanych prac:

- rozpoznanie zasobu istniejących materiałów oraz opracowań, dotyczących terenu gminy i obszarów stykowych;
- analiza zewnętrznych i wewnętrznych uwarunkowań rozwoju gminy;
- określenie diagnozy uwarunkowań rozwoju gminy;
- określenie celów rozwoju gminy;
- przyjęcie koncepcji kierunków rozwoju gminy;

- określenie zasad polityki przestrzennej na obszarze gminy;
- dokonanie czynności formalno-prawnych.

**Poszczególne etapy opracowania są konsultowane z władzami Gminy oraz społecznością lokalną.**

Podstawową fazą prac nad zmianą Studium uwarunkowań i kierunków zagospodarowania przestrzennego gminy, decydującą o kierunkach jej rozwoju oraz zasadach zagospodarowania przestrzeni jest analiza, a następnie diagnoza uwarunkowań rozwoju, zarówno zewnętrznych jak i wewnętrznych.

Zewnętrzne uwarunkowania rozwoju wynikają z położenia gminy w województwie w istniejących i projektowanych systemach oraz układach zewnętrznych. Dotyczą one różnych dziedzin np. środowiska przyrodniczego, infrastruktury technicznej, systemów transportowych, wdrażanych programów rządowych, zawartych umów międzynarodowych.

Uwarunkowania wewnętrzne stanowią o wartości i możliwości wykorzystania głównych potencjałów rozwoju tj. przyrodniczego, społecznego oraz gospodarczego. Podsumowaniem uwarunkowań rozwoju jest diagnoza, w której przedstawiony jest pełen obraz gminy z określeniem barier, ograniczeń, konfliktów oraz zagrożeń i preferencji rozwoju.

**Elaborat studium:**

Elaborat „Studium uwarunkowań i kierunków zagospodarowania przestrzennego Gminy Janowiec Kościelny” składa się z dwóch części.

**Pierwszą część** opracowania uzasadniającą przyjęte rozwiązania w „Studium uwarunkowań i kierunków zagospodarowania przestrzennego gminy” stanowi „Diagnoza uwarunkowań rozwoju”, składająca się z części tekstowej - załącznik nr 1 do uchwały oraz z załącznika graficznego w skali 1:25 000 - załącznik nr 2 do uchwały.

**Drugą część** opracowania stanowi tekst wraz z syntezą uwarunkowań zatytułowany „Studium uwarunkowań i kierunków zagospodarowania przestrzennego gminy Janowiec Kościelny. Kierunki zagospodarowania przestrzennego i polityka przestrzenna”, składająca się z części tekstowej - załącznik nr 3 do uchwały oraz z załącznika graficznego w skali 1:25 000 – załącznik nr 4 do Uchwały.

Studium uwarunkowań i kierunków zagospodarowania przestrzennego, zgodnie z art. 9 ustawy z dnia 27 marca 2003 roku o zagospodarowaniu przestrzennym, **nie jest aktem prawa miejscowego** i nie stanowi podstawy wydawania decyzji o warunkach zabudowy i zagospodarowania terenu.



# **1. OGÓLNA CHARAKTERYSTYKA GMINY JANOWIEC KOŚCIELNY**

Gmina Janowiec Kościelny jest gminą wiejską, położoną na południu województwa warmińsko-mazurskiego, na południowym wschodzie powiatu nidzickiego, stanowiąc 14,18% jego powierzchni. Granice administracyjne analizowanego obszaru pokrywają się z granicami województwa warmińsko-mazurskiego oraz województwa mazowieckiego. Ponadto, gmina sąsiaduje z sześcioma innymi gminami:

- z południowego wschodu z gminą Dzierzgowo (woj. Mazowieckie),
- z południowego zachodu z gminą Iłowo-Osada,
- ze wschodu z gminą Janowo,
- z zachodu z gminą Kozłowo,
- z północy z gminą Nidzica,
- z południa z gminą Wieczfnia Kościelna (woj. Mazowieckie).

Rys. 1 Położenie gminy Janowiec Kościelny względem innych gmin



Źródło: Opracowanie własne Ekoplan Pracownia Urbanistyczna.

Gmina zajmuje łączną powierzchnię 13 592 ha (stan na 2019 r.), w tym 13570 ha to powierzchnia lądowa. Powierzchnia geodezyjna danej jednostki administracyjnej według kierunków wykorzystania prezentuje się następująco:

- użytki rolne razem – 74,82%,
- grunty leśne oraz zadrzewione i zakrzewione razem – 20,48%,
- grunty pod wodami razem – 0,16%,
- grunty zabudowane i zurbanizowane razem – 3,40 %,
- grunty rolne - nieużytki – 1,14%.

Z tego wynika, że gmina ma charakter głównie rolniczy, z niewielkim udziałem zatrudnienia w usługach.

### **Struktura funkcjonalno-przestrzenna**

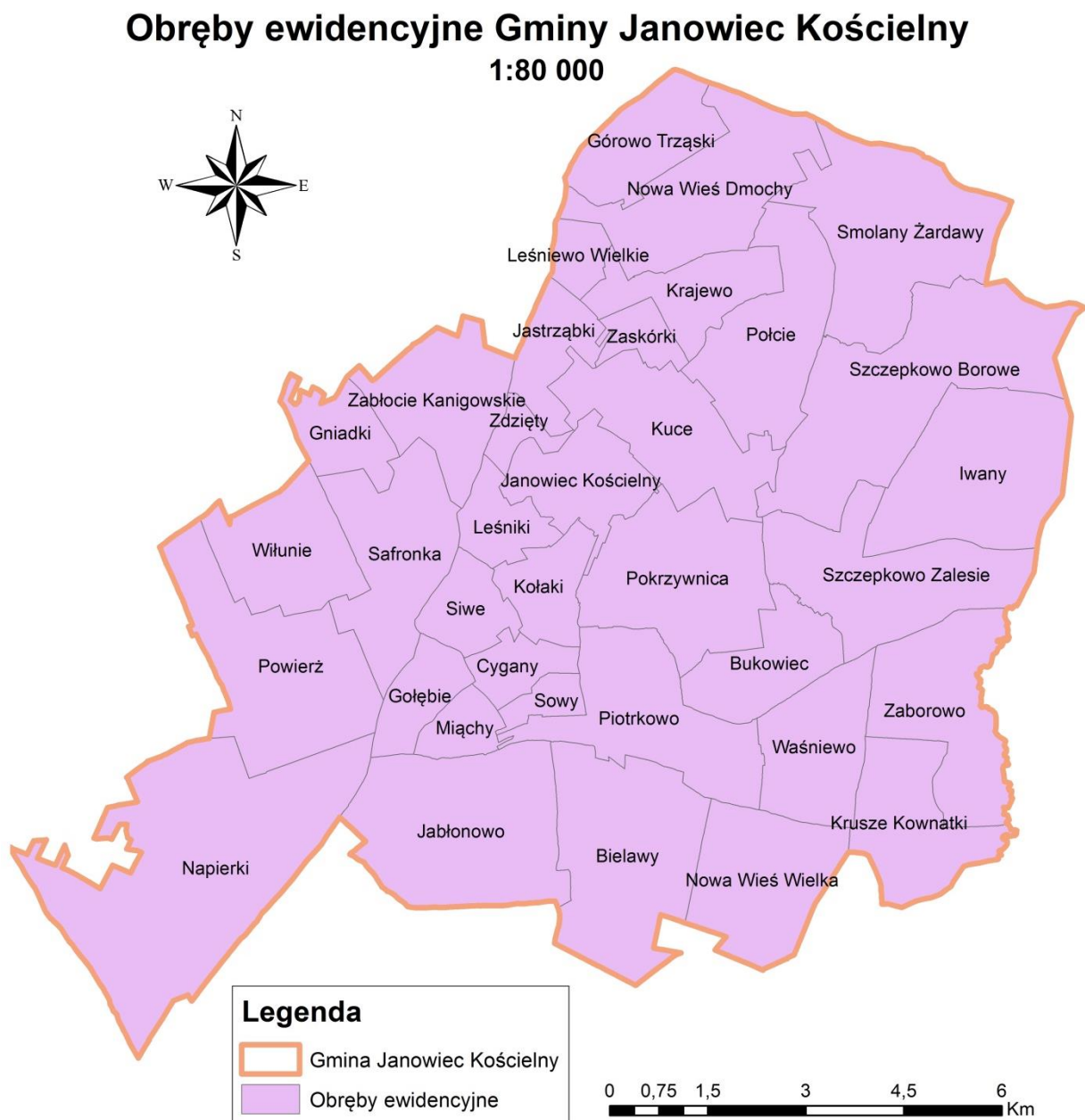
Dotychczas, głównymi funkcjami gospodarczymi w rozwoju gminy było rolnictwo. Użytki rolne pokrywają niemal 75% powierzchni gminy, w tym:

- grunty orne – stanowią 72,74% (7397 ha),
- łąki trwałe – 9,29 % (945 ha),
- pastwiska trwałe – 14,98% (1523 ha),
- sady – 0,07% (7 ha).

W strukturze gospodarstw dominują gospodarstwa małe, które stanowią 55,9% (do 15 ha). Gospodarstw średnich (15-30 h) odnotowano 30,7%, a dużych – 13,4%. Do podstawowych form gospodarowania zalicza się produkcję roślinną (zbożowa, owocowa, paszowa, drzewna).

Na gminę składa się 36 obrębów ewidencyjnych: Bielawy, Bukowiec, Cygany, Gniadki, Gołębie, Górowo Trząski, Iwany, Jabłonowo, Janowiec Kościelny, Jastrząbki, Kołaki, Siwe, Krajewo, Kuce, Krusze Kownatki, Leśniewo Wielkie, Leśniki, Miąchy, Nowa Wieś Dmochy, Nowa Wieś Wielka, Napierki, Piotrkowo, Połcie, Pokrzywnica, Powierz, Safronka, Smolany Żardawy, Szczepkowo Borowe, Szczepkowo-Zalesie, Sowy, Waśniewo, Wiłunie, Zabłocie Kanigowskie, Zaskórki, Zaborowo, Zdzięty.

Rys. 2 Obręby ewidencyjne w gminie Janowiec Kościelny



Źródło: Opracowanie własne Ekoplan Pracownia Urbanistyczna.

Jednostkami pomocniczymi gminy są sołectwa, których wyodrębniono 30 na jej terenie. Są to: Bielawy, Bukowiec, Cygany, Gwoździe, Iwany, Jabłonowo, Janowiec Kościelny, Janowiec-Jastrząbki, Kołaki, Krusze, Kuce, Leśniki, Miecznikowo-Gołębie, Napierki, Nowa Wieś-Dmochy, Nowa Wieś Wielka, Pawełki, Piotrkowo, Pokrzywnica Wielka, Polcie Młode, Polcie Stare, Powierz, Safronka, Smolany, Szczepkowo Borowe, Szczepkowo-Zalesie, Trząski, Waśniewo, Zabłocie i Zaborowo.

Na obszarze gminy, oprócz wcześniej wymienionych, znajdują się również następujące miejscowości: Bukowiec Mały, Gniadki, Grabowo Leśne, Jabłonowo-Adamy, Jabłonowo-Maćkowięta, Janowiec Szlachecki, Janowiec-Zdzięty, Kownatki-Falęcino, Krajewo Małe, Krajewo-Kawęczyno, Krajewo Wielkie, Leśniewo Wielkie, Miecznikowo-Miąchy, Miecznikowo Siwe, Miecznikowo-Sowy, Szczepkowo-Skrody, Szczepkowo-Kukielki, Szczepkowo-Sołdany, Szypułki-Zaskórki, Wiłunie, Zbyluty, Żabino-Arguły, Żabino-Gąsiory. Łącznie w granicach gminy położone są 53 miejscowości.

Pod względem powierzchni, w zestawieniu gmin należących do województwa, gmina zaliczana jest do jednostek administracyjnych średniej wielkości. Jednak na tle powiatu, jest ona najmniejsza. Jej siedziba znajduje się w Janowcu Kościelnym, który położony jest na północ od centralnej części obszaru analizowanego. Odległości do ośrodka powiatowego i wojewódzkiego wynoszą odpowiednio 13,7 km oraz 70,9 km. Innymi ośrodkami miejskimi w pobliżu gminy są też Działdowo (33,2 km) oraz Mława (25,4 km).

W kwestii komunikacji oraz transportu gmina nie wypada najgorzej. Co prawda, przez jej teren nie przechodzi żadna linia kolejowa ani droga wojewódzka, jednakże gmina skorzystała z bardzo ważnej inwestycji drogowej. Przez zachodni skraj gminy przebiega fragment drogi ekspresowej S7 Nidzica-Napierki, z węzłami w Napierkach oraz Powierzu, które znajdują się w bliskiej odległości od siedziby gminy. Oprócz tego, obszar analizowanej jednostki administracyjnej przecina 16 dróg powiatowych oraz 23 drogi gminne.

Sieć osadnicza jest bardzo rozproszona i nieregularna. Zabudowa jest skumulowana w miejscowościach gminnych. W większych osadach przybiera ona formę zwartą, jednak występuje także nieliczna zabudowa rozproszona, umiejscowiona między wsiami oraz na ich koloniach. Najbardziej zabudowane są: Janowiec Kościelny, Smolany-Żardawy, Szczepkowo-Borowe, Zaborowo, Bielawy, Safronka, Napierki, Janowiec-Leśniki.

### **Uwarunkowania przyrodnicze**

Ukształtowanie terenu gminy Janowiec Kościelny jest zróżnicowane, co jest spowodowane działalnością lodowca. Według podziału regionalnego Polski J. Kondrackiego, analizowany teren znajduje się na Niziu Środkowoeuropejskim, na granicy dwóch podprowincji: Niziny Północnomazowieckiej i Pojezierza Środkowo-Bałtyckiego. Gmina obejmuje dwa mezoregiony: Garb Lubawski na północy oraz Wzniesienia Mławskie na

południu. Obszar leży na falistych wzniesieniach, jak i równinach i dolinach. Dane formy terenu można obserwować w wymienionej kolejności od zachodu do wschodu granic analizowanej jednostki administracyjnej.

Wschodnia część gminy objęta jest Obszarem Chronionego Krajobrazu Doliny Rzeki Orzyc. W ECONET-POLSKA (koncepcja krajowej sieci ekologicznej) gmina leży w zasięgu dwóch obszarów węzłowych o znaczeniu międzynarodowym: Obszaru Puszczy Kurpiowskiej oraz Obszaru Zachodniomazurskiego.

Intensywny rozwój rolnictwa i pasterstwa wpłynął na naturalne siedliska, które zostały zniszczone w wyniku wylesiania obszarów. Aktualnie duży udział w ekosystemie gminy mają półnaturalne zbiorowiska łąkowe, znajdujące się w podmokłych dolinach rzecznych. Torfowiska porastają roślinnością seminaturalną. Na użytkach zielonych zachowały się łągi i olsy.

### **Uwarunkowania kulturowe**

Gmina Janowiec Kościelny charakteryzuje się bogatą historią, sięgającą XIII-wieku kiedy to była zamieszkiwana przez szlachtę cząstkową, zwaną Pobożanami. Na obszarze Gminy do rejestru zabytków Województwa Warmińsko-Mazurskiego wpisanych jest 21 obiektów, w tym cmentarzyska, kurhany oraz kościół rzymskokatolicki.

Dużym atutem gminy są 2 szlaki przecinające jej obszar. Pierwszy o nazwie „Szlak Pobożańskich Kurhanów” ma długość ok. 25 km i jest średniej trudności. Podążając nim można zwiedzić 16 Kurhanów, czyli miejsc pochówku, w których znajdują się zabytki archeologiczne. Przy każdym z nich, znajduje się tablica informacyjna szczegółowo opisująca dane stanowisko archeologiczne. Kolejny szlak nazywa się „Szkoly Dawnego Pogranicza” i przebiega dawnymi terenami przygranicznymi z Prusami Wschodnimi. Trasa obejmuje pięć miejscowości, w których znajdują się budynki dawnych szkół. Przy każdej znajduje się tablica informacyjna.

Instytucje kulturowe na terenie gminy są tylko dwie: Samorządowy Ośrodek Kultury oraz Gminna Biblioteka Publiczna. Oprócz tego walory kulturowe kultywują: Ludowy Klub Sportowy „Orzeł” oraz Zespół Folklorystyczny Pieśni „Pobożanie”. W gminie corocznie organizowane jest Święto Pieczonego Ziemniaka, Festiwal Piosenki Religijnej oraz Seminarium Historyczne poświęcone lokalnej historii.

## **Warunki geograficzno-topograficzne**

Ukształtowanie terenu gminy Janowiec Kościelny jest bardzo zróżnicowane, co wynika z działalności lodowca i wód polodowcowych, które powodowały akumulację oraz złobienie danego terenu. Według podziału regionalnego Polski J. Kondrackiego, analizowany teren znajduje się na Niziu Środkowoeuropejskim, na granicy dwóch podprowincji: Niziny Północnomazowieckiej i Pojezierza Środkowo-Bałtyckiego. Gmina obejmuje dwa mezoregiony: Garb Lubawski na północy oraz Wzniesienia Mławskie na południu. Z tego powodu pokaźna część gminy (cała zachodnia i centralna część) znajduje się na falistych wzniesieniach, z których najwyższy punkt znajduje się na wysokości 200 m n.p.m. Południowa część gminy reprezentuje wały i wzgórza moreny czołowej. Północna część leży na falistej wysoczyźnie morenowej. Natomiast wschodnia część znajduje się w dolinie, biegnącej wzdłuż wschodniej granicy obszaru analizowanego. Jest to dolina rzeczna, największa w skali tej jednostki administracyjnej, która została utworzona przez rzekę Orzyc. W tym też miejscu znajduje się najniższy punkt gminy, który wynosi 60 m n.p.m.

## **Powiązania z ośrodkiem wojewódzkim**

Gmina Janowiec Kościelny jest położona w odległości 70 km od Olsztyna. Ze względu na tak duży dystans, ośrodek wojewódzki oddziałuje na gminę w małym stopniu. Jednak z racji na trasę drogi ekspresowej S7, która przebiega przez zachodnią część gminy i łączy ją z miastem wojewódzkim, tworzy to rynek zbytu na gminne produkty lokalne, takie jak warzywa i owoce. Gmina charakteryzuje się znacznie mniejszym przyrostem naturalnym od ośrodka miejskiego oraz mniejszym wskaźnikiem obciążenia demograficznego. Analizowana jednostka administracyjna ma również mniejsze saldo migracji zewnętrznych i zewnętrznych oraz zbliżoną stopę bezrobocia do miasta wojewódzkiego.

Podsumowując, ze względu na przeważające użytki rolne w kierunkach wykorzystania gruntów, oraz małe walory krajobrazowe, przeważającą funkcją gminy pozostanie rolnictwo, do którego jest przystosowana. Dużą szansą jest droga ekspresowa S7, która uatrakcyjnią okolicę pod względem inwestycji logistycznych, transportowych oraz przemysłowych.



## **2. POWIĄZANIA GMINY JANOWIEC KOŚCIELNY Z GMINAMI SĄSIEDNIMI**

### **Stowarzyszenie Lokalna Grupa Działania „Brama Mazurskiej Krainy”**

Rada Gminy Janowiec Kościelny Uchwałą nr XXVI/218/06 z dnia 28 czerwca 2006 r., wyraziła wolę przystąpienia gminy do Stowarzyszenia Lokalna Grupa Działania "Brama Mazurskiej Krainy", następnie uchwałą nr VIII/40/15 z dnia 27 maja 2015 r. po raz kolejny wyraziła tę wolę z tym, że od 30 października 2015 r. Stowarzyszenie LGD „Brama Mazurskiej Krainy” funkcjonuje jako stowarzyszenie „specjalne”, będące prawną kontynuacją Związku Stowarzyszeń LGD „Brama Mazurskiej Krainy”

Stowarzyszenie Lokalna Grupa Działania „Brama Mazurskiej Krainy” jest partnerstwem, którego działania obejmują obszar powiatu nidzickiego, działdowskiego, szczycieńskiego. Łącznie działaniami stowarzyszenia objętych jest 13 gmin, w tym 12 wiejskich i jedna miejsko-wiejska. Są to gminy sąsiadujące, tworzące ciągłość przestrzenną, co przyczynia się do przenikania rynku pracy, więzi gospodarczych oraz wspólnych inicjatyw. Obszar jest spójny także ze względu na problemy społeczne i gospodarcze oraz wspólne cechy historyczno-kulturowe, przyrodniczo-krajobrazowe, a także pokrycie terenu szatą roślinną.

Misja stowarzyszenia opiera się na wspieraniu i inicjowaniu działań, mających na celu rozwiązywanie lokalnych problemów i spełnianie lokalnych potrzeb, między innymi poprzez fundusze poręczeniowe i pożyczkowe wspierające rozwój przedsiębiorczości.

Członkowie partnerstwa, do których zaliczają się między innymi: lokalne organizacje NGO, instytucje samorządowe, a także biznesowe, wierzą, że współpraca lokalnych instytucji i organizacji jest kluczem do rozpracowania wspólnych problemów.

### **Ekologiczny Związek Gmin "Działdowszczyzna"**

Ekologiczny Związek Gmin „Działdowszczyzna” powołany został w 1997 roku na mocy Uchwał Rad pięciu gmin. W Rejestrze Związków Międzygminnych przez Ministerstwo Spraw Wewnętrznych zarejestrowany został 24 lutego 1998 roku. Członkami Związku są gminy powiatu działdowskiego, nidzickiego oraz części powiatu iławskiego

i nowomiejskiego. Aktualnie jego członkami jest 12 gmin, zarówno miejskich, wiejskich jak i miejsko-wiejskich. Związek działa na terenie o powierzchni 2100 km<sup>2</sup>, który łącznie zamieszkuje około 120 tysięcy mieszkańców. Głównym zadaniem jest realizacja działań z zakresu ekologii i ochrony środowiska, do czego wykorzystuje zarówno środki własne jak i pozyskane fundusze zewnętrzne oraz obsługa gospodarki odpadami.

### **Związek Gmin Warmińsko-Mazurskich**

Związek Gmin Warmińsko-Mazurskich wpisano do Rejestru Związków Międzygminnych 9.05.1992 r. pod nr. 66. Statut ogłoszony został w Dz.U. woj. olsztyńskiego Nr. 11 z dn. 1.06.1992. r. Jest to związek zrzeszający 64 gminy, powołany przez Rady Gmin leżących w obrębie granic historycznych Warmii i Mazur. Związek pełni funkcję forum do wymiany doświadczeń dotyczących wykonywanych zadań własnych i zleconych gmin.

Do głównych zadań należy m.in.:

- reprezentowanie interesów gmin członkowskich wobec władz administracji rządowej i samorządowej, podejmowanie inicjatyw i współpraca w różnorodnych formach i strukturach w celu popierania idei samorządności,
- promocja walorów turystycznych regionu,
- inicjowanie i opiniowanie projektów aktów prawnych dotyczących samorządu terytorialnego,
- realizacja zadań, które zdecydowanie przekraczają możliwości organizacyjne gmin członkowskich,
- wspomaganie inicjatyw lokalnych i samorządowych.

### **3. STAN ZAGOSPODAROWANIA**

#### **3.1. WYBRANE UWARUNKOWANIA ZEWNĘTRZNE ROZWOJU GMINY**

##### **I. Cele i zasady zagospodarowania przestrzennego ustalone w planie zagospodarowania przestrzennego województwa**

W Planie Zagospodarowania Przestrzennego Województwa Warmińsko-Mazurskiego z 2018r. (przyjęty uchwałą Sejmiku Województwa Warmińsko-Mazurskiego nr XXXIX/832/18 z dnia 28.08.2018 r.) wskazano główny cel polityki przestrzennej, do którego należy dążyć:

##### ***„ŁAD PRZESTRZENNY I ZRÓWNOWAŻONY ROZWÓJ JAKO PODSTAWA KSZTAŁTOWANIA POLITYKI PRZESTRZENNEJ WOJEWÓDZTWA”***

Osiągnięcie celu możliwe będzie poprzez realizację następujących celów szczegółowych:

1. Dążenie w gospodarowaniu przestrzenią do uporządkowania i harmonii pomiędzy różnymi elementami i funkcjami tej przestrzeni dla ochrony ładu przestrzennego, jako niezbędnego wyznacznika równoważenia rozwoju.
2. Podwyższenie konkurencyjności regionu, w szczególności poprzez podnoszenie innowacyjności i atrakcyjności jego głównych ośrodków miejskich.
3. Poprawa jakości wewnętrznej regionu poprzez promowanie integracji funkcjonalnej i tworzenie warunków dla wielofunkcyjnego rozwoju obszarów wiejskich, z wykorzystaniem potencjałów wewnętrznych.
4. Poprawa dostępności terytorialnej regionu w relacjach zewnętrznych i wewnętrznych poprzez rozwijanie systemów infrastruktury technicznej, w tym infrastruktury transportowej i telekomunikacyjnej.
5. Zachowanie i odtwarzanie wysokiej jakości struktur przyrodniczo-kulturowych i krajobrazowych regionu oraz zrównoważone korzystanie z zasobów środowiska, stanowiące istotny element polityki rozwoju województwa.
6. Zwiększenie odporności przestrzeni województwa na zagrożenie naturalne i antropogeniczne oraz utratę bezpieczeństwa energetycznego, a także uwzględnienie w polityce przestrzennej regionu potrzeb obronnych państwa.

W planie zagospodarowania przestrzennego województwa warmińsko-mazurskiego, gminę Janowiec Kościelny zaliczono do ośrodków wiejskich, które plasują się na ostatnim

miejscu w hierarchii sieci osadniczej województwa. Gmina została jednak wyróżniona ze względu na cmentarzyska kurhanowe znajdujące się w Piotrkowie i Pokrzywnicy, które uznawane są za obiekty zabytkowe o wyróżniających się walorach i wartościach kulturowych na tle województwa i kraju.

W kwestii organizacji regionów gospodarki odpadami komunalnymi, gmina zaliczana jest do regionu zachodniego. Istniejącymi instalacjami do przetwarzania odpadów są: instalacja mechanicznobiologicznego przetwarzania odpadów oraz składowisko odpadów. Gminę uwzględniono również w sekcji poświęconej rozmieszczeniu inwestycji celu publicznego o znaczeniu ponadlokalnym, ze względu na budowę drogi S7 Olsztynek – Płońsk, odcinek: Napierki – Płońsk. W kwestii rozmieszczenia inwestycji celu publicznego o znaczeniu ponadlokalnym z zakresu infrastruktury technicznej, gminę obejmuje przebudowa linii 110 kV Nidzica–Mława. Teren gminy objęty jest również Planem gospodarki odpadami dla województwa warmińsko-mazurskiego na lata 2016-2022, według którego zaplanowano budowę i rozbudowę Punktów Selektywnego Zbierania Odpadów Komunalnych (PSZOK), co ma na celu wsparcie ochrony środowiska.

Jeśli chodzi o propagowanie kultury i integrację społeczną, na obszarach wiejskich taką funkcję pełnią biblioteki. Ich dostępność jest zróżnicowana, a najbardziej niekorzystna sytuacja występuje, gdy taka placówka znajduje się tylko w siedzibie gminy. W takiej właśnie sytuacji znajdują się mieszkańcy gminy Janowiec Kościelny. Celem planu jest wspieranie działalności bibliotek i rozwijanie sieci placówek, o ile to możliwe.

## **II. Strategia Rozwoju Społeczno–Gospodarczego Województwa Warmińsko-Mazurskiego**

Strategia rozwoju województwa warmińsko-mazurskiego do 2025 roku oponuje za polityką rozwoju opartą na trzech priorytetach strategicznych: konkurencyjna gospodarka, otwarte społeczeństwo i nowoczesne sieci. Bardzo ważne są również walory środowiska przyrodniczego, które są tłem dla wcześniej wymienionych priorytetów a także miejscem działalności człowieka. Często to właśnie środowisko przyrodnicze stanowi determinantę zachowań inwestorów czy charakteru relacji człowiek-gospodarka.

W Strategii rozwoju społeczno-gospodarczego województwa, gminę Janowiec Kościelny zaklasyfikowano do IV grupy w analizie turystycznej, co świadczy o słabym poziomie rozwoju funkcji turystycznej gminy. Gmina została również słabo oceniona pod względem potencjału rozwoju (niski) i konkurencyjności (klasa IV). Sytuacja pod względem komunikacyjnym (czas dojazdu do ośrodka powiatowego oraz stolicy) nie prezentuje się źle. Czas dojazdu do Warszawy jest najniższy (klasa I), natomiast dojazd do Nidzicy plasuje się w grupie III, w pięciostopniowej skali.

Gmina przynależy do kilku Obszarów Strategicznej Interwencji, między innymi do Tygrysa Warmińsko-Mazurskiego, którego celem jest dynamizacja procesów rozwojowych oraz wzmocnienie konkurencyjności regionu w zakresie innowacyjności i atrakcyjności inwestycyjnej. Kryterium decydującym o kwalifikacji obszarów była odległość (do 15 km) od dróg krajowych nr 7 i nr 16. Gmina leży również w zasięgu OSI - nowoczesna wieś – gdzie ze względu na kierunek rozwoju rolnictwa zakwalifikowano ją do grupy „wielofunkcyjny rozwój rolnictwa”. Janowiec Kościelny uznany jest również za obszar peryferyzacji społeczno-gospodarczej, ze względu na niski potencjał rozwojowy. Gmina należy również do obszaru o słabym dostępie do usług publicznych, gdzie intensywność problemu została zdefiniowana jako wysoka.

### **III. Strategia Rozwoju Powiatu Nidzickiego**

Strategia Rozwoju Powiatu Nidzickiego na lata 2016-2022, przyjęta uchwałą nr XIX/118/2016 Rady Powiatu w Nidzicy z dnia 19 maja 2016 roku, wskazuje uwarunkowania rozwojowe powiatu nidzickiego, przez co również Gminy Janowiec Kościelny, która leży w jego granicach. Strategia przedstawia mocne i słabe strony, a także szanse i zagrożenia dla omawianego powiatu.

Powiat, w tym Gmina Janowiec Kościelny, charakteryzują się licznymi walorami, takimi jak:

- Bogactwo w zabytki archeologiczne, szczególnie na terenie gminy Janowiec Kościelny,
- Rolniczo-leśne użytkowanie terenu tworzy sprzyjające warunki do rozwoju agroturystyki i turystyki wiejskiej,
- Urozmaicona starogłacjalna rzeźba terenu, połączona z bogatą szatą roślinną,
- Korzystne warunki klimatyczne i glebowe, sprzyjające rozwojowi rolnictwa,

- Bogata, zróżnicowana gatunkowo fauna,
- Spora wartość walorów krajoznawczych i kulturowych, wynikająca z występowania wielu zabytków budownictwa, architektury sakralnej oraz świeckiej, a także szlaków turystycznych.

W strategii omówiono również problemowe aspekty powiatu, między innymi:

- Mała świadomość ekologiczna mieszkańców,
- Słabe wsparcie osób starszych i wykluczanych społecznie,
- Niewielkie uprawy ekologiczne,
- Rozdrobniona struktura gospodarstw rolnych,
- Potrzeba poprawy stanu zabytków,
- Niedostateczna infrastruktura drogowa i kanalizacyjna.

### **3.2. MIEJSCOWE PLANY ZAGOSPODAROWANIA PRZESTRZENNEGO**

Na obszarze gminy Janowiec Kościelny uchwalono 3 miejscowe plany zagospodarowania przestrzennego. Jeden z nich odnosi się do części miejscowości, w której znajduje się siedziba gminy, natomiast drugie opracowanie dotyczy obszaru wiejskiego w okolicy wsi Napierki. Wykaz obowiązujących planów miejscowych przedstawiono w tabeli nr 1:

Tab. 1. Miejscowe Plany Zagospodarowania Przestrzennego na terenie gm. Janowiec Kościelny

L.p.	Nazwa planu	Uchwała Rady Gminy Janowiec Kościelny	Data publikacji i nr dziennika urzędowego województwa
1	MPZP w centrum wsi Janowiec Kościelny	VIII/30/07 z dnia 11 maja 2007 r.	Dz.U. Woj. Warmińsko-Mazurskiego Nr 104 Poz. 1478
2	MPZP dla terenów położonych w rejonie miejscowości Napierki	XVI/134/12 z dnia 30 marca 2012 r.	Poz. 1597 z dnia 17.05.2012 r.
3	MPZP dla działek położonych w północnej części miejscowości Janowiec Kościelny	XXIII/202/17 z dnia 27 marca 2017 r.	Poz. 1826 z dnia 18.04.2017 r.

Źródło: Opracowanie własne.

Miejscowe plany zagospodarowania przestrzennego zostały opracowane dla obszaru gminy o powierzchni wynoszącej ok. 548,5 ha (co stanowi ok. 4,04 % ogólnej powierzchni Gminy Janowiec Kościelny). Plany wydane na obszarach poza Janowcem Kościelnym związane są z przeznaczeniem ich na cele inwestycyjne, w tym głównie na cele rolnicze oraz leśne, ale także pod drogi publiczne (przede wszystkim na drogi ekspresowe) i zabudowę usługową. Na obszarze Janowca Kościelnego opracowano dwa plany miejscowe, dotyczące przede wszystkim przeznaczenia wybranych terenów pod obiekty handlowe o pow. ponad 2000 m<sup>2</sup>, a także zabudowę mieszkaniową jednorodzinną, usługową z dopuszczeniem funkcji mieszkaniowej jednorodzinnej, tereny zieleni leśnej oraz parkingi.

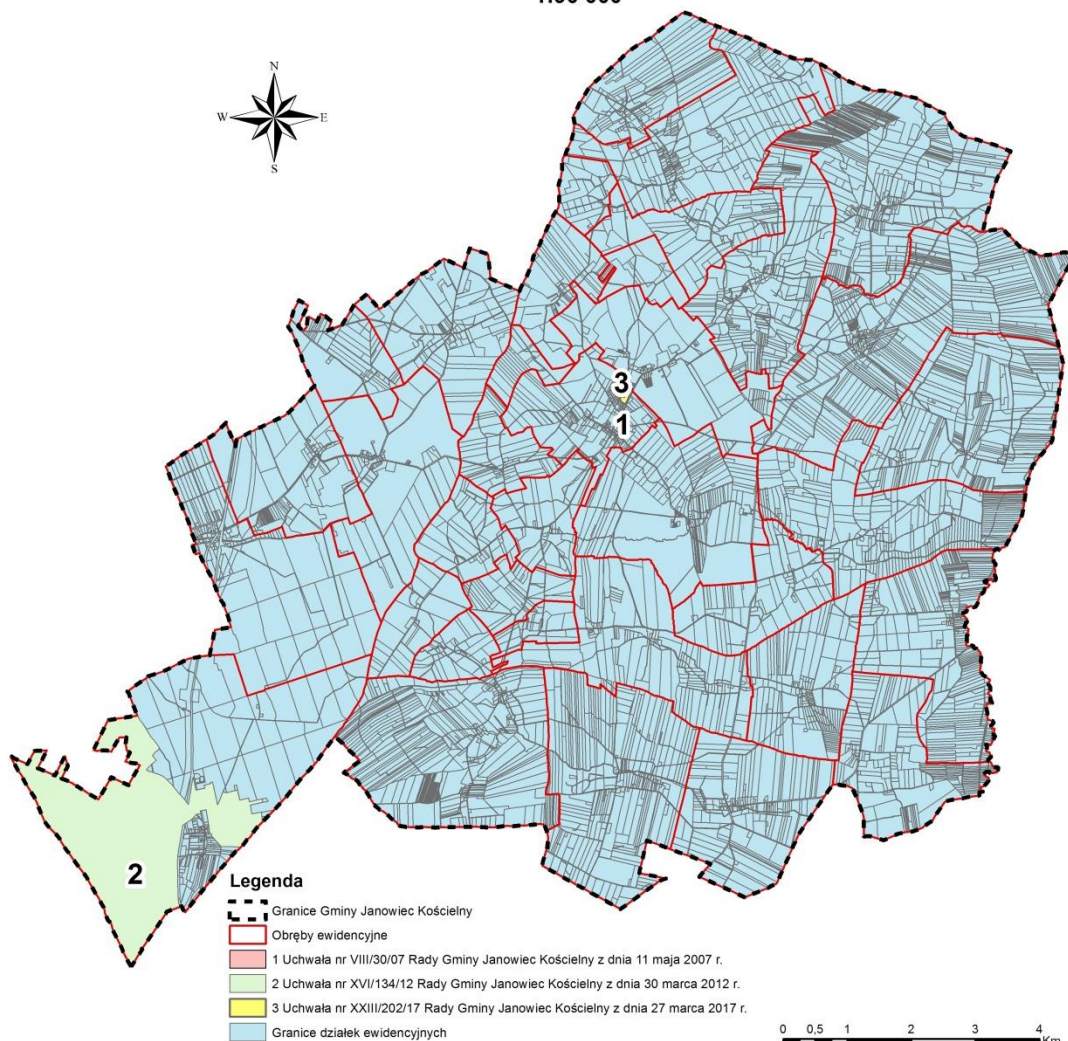
Gmina Janowiec Kościelny w bardzo małym stopniu jest pokryta miejscowymi planami zagospodarowania przestrzennego co niekorzystnie wpływa na jej dalszy rozwój i sprzyja ogólnemu chaosowi, szczególnie w zabudowie i strategicznemu rozmieszczeniu funkcji.

Poniższa mapa prezentuje tereny, na których leżą obowiązujące miejscowe plany zagospodarowania przestrzennego.

Rys. 3 Przestrzenne rozmieszczenie MPZP na terenie gminy Janowiec Kościelny

### Przestrzenne rozmieszczenie obowiązujących MPZP w Gminie Janowiec Kościelny

1:90 000



Źródło: Opracowanie własne Ekoplan Pracownia Urbanistyczna.

### 3.3. DECYZJE O WARUNKACH ZABUDOWY I ZAGOSPODAROWANIA PRZESTRZENNEGO ORAZ LOKALIZACJI INWESTYCJI CELU PUBLICZNEGO

Ze względu na niewielkie pokrycie gminy miejscowymi planami zagospodarowania przestrzennego, latach 2012-2018 zaowocowały w wydanie 197 decyzji o warunkach zabudowy. Najwięcej decyzji zostało wydanych w 2015 roku, a najmniej w 2016, co wskazano w tabeli nr 2. Porównując analizowane lata, ciężko określić jednoznaczną tendencję. W początkowych trzech latach liczba decyzji zmniejszała się co rok o 1. Następnie w 2015 wydano 45 decyzji, czyli prawie 2 razy tyle co w roku poprzednim. W roku następnym ilość wydanych decyzji niespodziewanie spadła o ponad połowę. W tym też roku



wydano najmniej decyzji z analizowanego okresu czasu. Największy wzrost decyzji w stosunku do roku poprzedzającego nastąpił w latach 2015 i 2017.

*Tab. 2. Wydane decyzje o warunkach zabudowy w analizowanym okresie 7-letnim*

Rok	2012	2013	2014	2015	2016	2017	2018	2019
Ilość wydanych decyzji	27	26	25	45	20	28	26	35

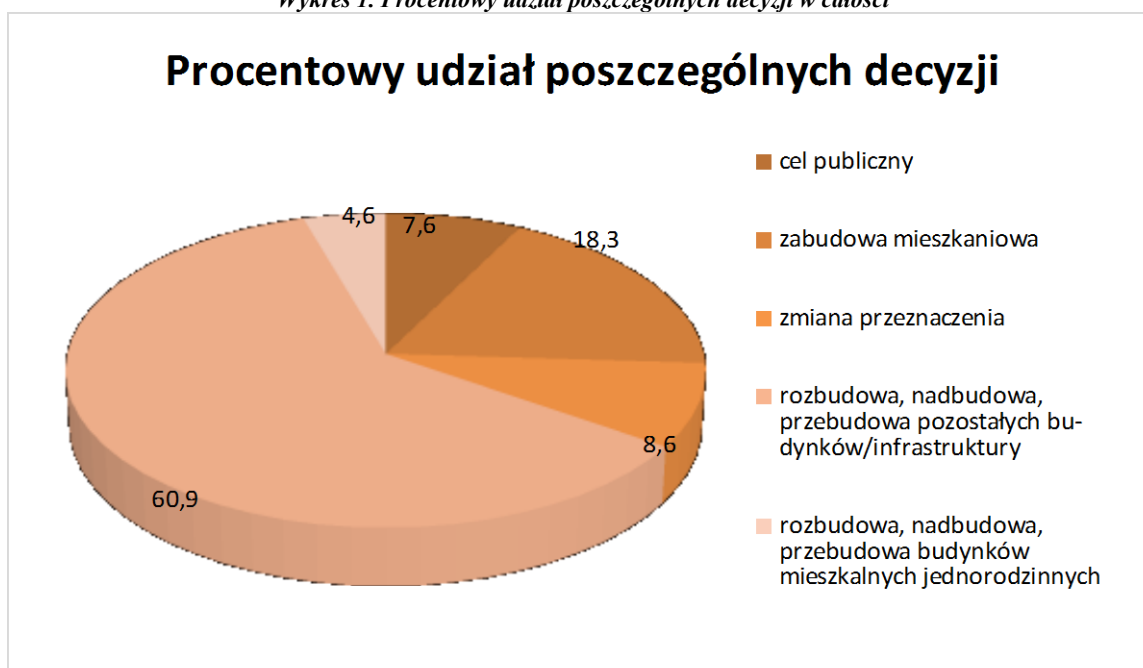
Źródło: opracowanie własne.

Najwięcej wniosków dotyczących wydania decyzji o warunkach zabudowy dotyczyło działek na terenie obrębu geodezyjnego Janowiec Kościelny – jednak stanowią one tylko 10,2% wszystkich decyzji. Spora ich część dotyczyła również Piotrkowa, Napierk, Szczepkowa Borowego, Górowa Trząski oraz Jabłonowa (łącznie 32,5%). W analizie wykazano, że w 4 z 36 obrębów ewidencyjnych nie wydano żadnej decyzji o warunkach zabudowy (Cygany, Gołębie, Miąchy, Zdzięty).

W okresie od 1 stycznia 2012 roku do 31 grudnia 2019 Wójt Gminy Janowiec Kościelny wydał łącznie 232 decyzji o warunkach zabudowy, z czego:

- 17 decyzji dla inwestycji celu publicznego,
- 48 dotyczących nowej zabudowy mieszkaniowej jednorodzinnej,
- 11 dotyczących rozbudowy/przebudowy budynków zabudowy mieszkaniowej jednorodzinnej,
- 19 decyzji o zmianie funkcji przeznaczenia budynku/działki,
- 137 innych decyzji (przebudowa, rozbudowa, nadbudowa budynków usługowych, infrastruktury technicznej, budowa budynków gospodarczych, inwentarskich itp).

Wykres 1. Procentowy udział poszczególnych decyzji w całości



Źródło: Opracowanie własne.

Na obszarze gminy Janowiec Kościelny wydano łącznie 15 decyzji o lokalizacji inwestycji celu publicznego. Tylko 20 % z nich dotyczy siedziby gminy. Tyle samo decyzji wydano również w Napierkach. Reszta decyzji jest rozproszona po terenie gminy.

Cel publiczny	2012	2013	2014	2015	2016	2017	2018	2019	razem
Janowiec Kościelny	2	0	0	1	0	0	0	1	4
Napierki	0	0	1	2	0	0	0	0	3
Szczepkowo Borowe	0	1	0	1	0	0	0	0	2
Nowa Wieś Wielka	1	0	0	1	0	0	0	0	2
Powierż	1	0	0	0	0	0	0	0	1
Kołaki	1	0	0	0	0	0	0	0	1
Bielawy	1	0	0	0	0	0	0	0	1
Piotrkowo	0	0	0	1	0	0	0	0	1
Kuce	0	0	0	1	0	0	0	1	2
RAZEM	6	1	1	7	0	0	0	1	17

Tab. 3. Ilość wydanych decyzji o ustaleniu lokalizacji inwestycji celu publicznego w gminie Janowiec Kościelny.

Źródło: Opracowanie własne

Niemal 80% inwestycji celu publicznego dotyczy budowy, bądź rozbudowy infrastruktury technicznej takiej jak:

- Budowa sieci wodociągowej;
- Budowa sieci elektroenergetycznej;
- Budowa i przebudowa nawierzchni dróg – stanowią prawie 50%;
- Budowa urządzeń sieci telekomunikacyjnej.

Pozostałe 20% decyzji dotyczy rozbudowy lub przebudowy budynków użyteczności publicznej. Najważniejszym czynnikiem wpływającym na liczbę wydawanych decyzji jest pokrycie gminy miejscowymi planami zagospodarowania przestrzennego. W przypadku uchwalenia miejscowego planu dla terenu, na którym zaplanowana jest inwestycja – decyzji o lokalizacji inwestycji celu publicznego nie wydaje się.

### **III.3. FIZJOGRAFICZNE JEDNOSTKI STRUKTURALNE**

Na terenie gminy rozróżniamy dwa regiony fizjograficzne:

- Garb Lubawski – na północy,
- Wzniesienia Mławskie – na południu.

Ukształtowanie terenu gminy Janowiec Kościelny jest zróżnicowane, co wynika z działalności lodowca i wód polodowcowych, które powodowały akumulację oraz złożenie danego terenu. Według podziału regionalnego Polski J. Kondrackiego, analizowany teren znajduje się na Niżu Środkowoeuropejskim, na granicy dwóch podprowincji: Niziny Północnomazowieckiej i Pojezierza Środkowo-Bałtyckiego. Gmina obejmuje dwa mezoregiony: Garb Lubawski na północy oraz Wzniesienia Mławskie na południu. Z tego powodu pokaźna część gminy (cała zachodnia i centralna część) znajduje się na falistych wzniesieniach, z których najwyższy punkt znajduje się na wysokości 200 m n.p.m. Południowa część gminy reprezentuje wały i wzgórza moreny czołowej. Północna część leży na falistej wysoczyźnie morenowej. Natomiast wschodnia część znajduje się w dolinie, biegnącej wzdłuż wschodniej granicy obszaru analizowanego. Jest to dolina rzeczna, największa w skali tej jednostki administracyjnej, która została utworzona przez rzekę Orzyc. W tym też miejscu znajduje się najniższy punkt gminy, który wynosi 60 m n.p.m.

Na badanym obszarze występują 4 rzeki: Janówka, Dąbrówka, Borowianka i Powierska Struga.

## **4. UWARUNKOWANIA ŚRODOWISKA PRZYRODNICZEGO**

### **4.1. GEOMORFOLOGIA I BUDOWA GEOLOGICZNA**

Powierzchnia gminy Janowiec Kościelny posiada charakter falisty, miejscami równinny. Południowa część gminy - do doliny Orzyca, to fragment Wzniesień Mławskich. Rzeźba ukształtowana została tu głównie na skutek akumulacyjnej i erozyjnej działalności lodowca i wód lodowcowych w czasie zlodowacenia środkowopolskiego. Najwyższe wzniesienie w tym rejonie sięga prawie 200 m n.p.m., schodząc do ok. 60 m w dolinę Orzyca. Urozmaiceniem rzeźby w tej części gminy są wzgórza i wały moreny czołowej. Do form rysujących się w krajobrazie południowej części gminy należy zaliczyć pojedyncze izolowane wzgórza moreny czołowej. Położone są one na wysokości ok. 170 m n.p.m., a nachylenie zboczy często przekracza 10%. Od południa na teren gminy wcinają się dwa wały morenowe, rozcięte doliną Wieczfnianki. Wał wschodni przebiegający z północnego zachodu na południowy wschód od wsi Żaki przez Turowo, Jabłonowo, posiada wysokości bezwzględne do 200 m n.p.m. Stoki w tym rejonie bywają bardzo strome, a nachylenia terenu przekraczają często 15%. Wał zachodni o nieco odmiennej rzeźbie zahacza o teren gminy jedynie w rejonie wsi Napierki. W rzeźbie terenu wyróżniają się pojedyncze pagórki i wzgórza. Pomiędzy nimi znajdują się obniżenia i zagłębienia, bądź suche dolinki erozyjno-denudacyjne. Do form późnoglacialnych i holocenijskich na omawianym terenie należą doliny rzeczne. Największą wytworzyła rz. Orzyc. Zajmuje ona na terenie gminy niewielki pas wzdłuż wschodniej granicy. Północna część gminy to fragment falistej wysoczyzny morenowej w obrębie jednostki morfologicznej zwanej „Garbem Lubawskim”, na wschodnim schyłkowym jej krańcu.

Obszar gminy Janowiec Kościelny położony jest w obrębie Niecki Mazowieckiej zbudowanej z osadów kredowych, wypełnionej osadami trzeciorzędowymi i czwartorzędowymi w strefie granicznej dwóch struktur: anteklizy mazursko-suwalskiej i syneklizy perybałtyckiej.

Zarówno budowa geologiczna jak i wynikająca z tego miąższość utworów czwartorzędowych jest na terenie gminy silnie zróżnicowana. Maksymalna grubość pokrywy czwartorzędowej występuje w obrębie głęboko wciętych w podłoże trzeciorzędowe form erozyjnych. Najniższą miąższość osadów czwartorzędowych zanotowano w strefach

wypiętrzeń osadów plioceńskich tj. w rejonie Pokrzywnicy zaledwie 12,0 m oraz w rejonie Białut zaledwie 18,0 m.

Lokalnie gliny zwałowe uległy rozmyciu i jedynym świadectwem ich występowania jest bruk morenowy. W obrębie gminy Janowiec Kościelny glina zwałowa tego stadiału występuje na rzędnych 120-140 m n.p.m. Występujące ponad nią utwory wodnolodowcowe mają z reguły niewielką miąższość i ograniczają się przeważnie do obniżeń, powstałych na skutek erozji wód glacialnych.

Powierzchnia rozpatrywanego terenu zbudowana jest z licznych form glacialnych. Charakterystyczne są tu moreny czołowe o południkowym rozciągnięciu. W krajobrazie wyraźnie zaznacza się morena czołowa stadiału północno-mazowieckiego w rejonie Nidzica-Muszaki. Morena ta wchodząca w rozpatrywany obszar ma kulminacje sięgającą 200 m n.p.m. Jest to wyraźna strefa marginalna związana z dłuższym postojem lądolodu północno-mazowieckiego. Innym typem osadów stadiału północno-mazowieckiego są piaski i żwiry ozów. Mają one charakter osadu wodnolodowcowego, warstwowanego. W okresie zlodowacenia północnopolskiego rozpatrywany teren znajdował się w strefie peryglacialnej i był intensywnie niszczone. Holocen - osady te o większej miąższości występują jedynie w strefie dolin rzecznych. Są to piaski warstwowane, drobnoziarniste i średnioziarniste z domieszką pyłów i części humusowych, oraz dominujące z reguły torfowiska o grubości od 0,5 do 1,5 m.

## **4.2. GLEBY**

Na obszarze gminy przeważają gleby brunatne wylugowane. Mniejszy udział mają czarne ziemie (rejon wsi Połcie Stare) i gleby bielcowe (rejon Safronki i Górowa Trząski). Pod względem gatunkowym dominują gleby lżejsze od powierzchni, zalegające na zwięźlejszym podłożu, należące do kompleksów żytnich: bardzo dobrego i dobrego o IV klasie bonitacyjnej. Skład mechaniczny tych gleb jest dość różnorodny. Występują piaski gliniaste mocne i lekkie oraz pyły zwykłe i ilaste. Znaczny udział mają gleby piaszczyste, przepuszczalne, skupione głównie w części północno-wschodniej i południowo-zachodniej, o składzie gatunkowym piasków słabogliniastych zalegających na piasku luźnym. Należą one do kompleksów: żytniego słabego i bardzo słabego, V i VI klasy bonitacyjnej.

Gleby omawianego regionu wykazują średnio korzystne stosunki wodne. Dużo jest gleb okresowo lub stale za suchych, zwłaszcza wytworzonych z piasków całkowitych.

Przy ogólnie sprzyjających warunkach klimatycznych i nie sprawiającej trudności rzeźbie terenu oraz niewielkiej zmienności glebowej region Działdowsko-Nidzicki nadaje się do uprawy ziemniaka.

Wśród użytków zielonych dominują średnie, należące do kompleksu 2 w III i IV klasie bonitacyjnej. Największe powierzchnie tych gleb znajdują się w dolinie rzeki Orzyc. Gleby użytków zielonych wytworzyły się głównie z torfów torfowisk niskich (całkowitych lub średnio głębokich na piaskach) oraz z piasków murszastych, zaliczanych do siedlisk bagiennych.

### **4.3. WODY POWIERZCHNIOWE**

Obszar gminy Janowiec Kościelny leży w około 80% powierzchni w dorzeczu rzeki Narwi. Główną rzeką zbierającą wody z terenu gminy jest rzeka Orzyc, stanowiąca wschodnią granicę gminy. Uchodzą do niej rzeki: Dąbrówka, Janówka, Borowianka i sieć rowów melioracyjnych. Niewielki północno-zachodni fragment gminy leży w zlewni rzeki Nidy (Wkry), natomiast południowo-zachodni odwadniany jest rowem melioracyjnym odprowadzającym wody do rzeki Wieczfnianki. Wododział pomiędzy zlewniami Nidy-Wkry i Orzyca przebiega wzniesieniami morenowymi pomiędzy miejscowościami Zabłocie Kanigowskie – Janowiec-Jastrząbki, Janowiec-Leśniki – Janowiec Szlachecki, Safronka – Miecznikowo-Siwe, teren na północ od Grabowa Leśnego.

- **Rzeka Orzyc** – jest prawostronnym dopływem Narwi uchodzącym do niej w km 125+600. Całkowita długość Orzyca wynosi 144,8 km. Dno doliny Orzyca do ujścia rzeki Dąbrówki jest szerokie, podmokłe i zatorfione. Natomiast na terenie gminy dolina się zwęża. Poza doliną zlewnia obejmuje wysoczyznę morenową zbudowaną z glin zwałowych i piasków z głazami.
- **Rzeka Dąbrówka** – jest lewostronnym dopływem Orzyca uchodzącym do niego w km 125 +590. Jej długość wynosi 11,64 km, a powierzchnia zlewni 34,4 km<sup>2</sup>. Na odcinku 2,02 km rzeka stanowi południowo-wschodnią granicę gminy. Od km 2+02 do 2+950 rzeka przepływa przez teren gminy Wieczfnia Kościelna. Obszarem źródłiskowym rzeki jest podmokłe obniżenie terenowe na północ od miejscowości Miecznikowo – Gołębie. W górnym odcinku rzekę zasilają dwa rowy: prawostronnie z lesistych terenów na wschód do Grabowa Leśnego i lewostronnie rów spod wsi Miecznikowo-Sowy.

- **Rzeka Janówka** – jest lewostronnym dopływem Orzyca i uchodzi do niego w km 121+440, a powierzchnia zlewni Orzyca wraz z rzeką Janówką wynosi 375,5 km<sup>2</sup>. Długość rzeki wynosi około 8,1 km, a powierzchnia zlewni około 22 km<sup>2</sup>. Rzeka Janówka wypływa z podmokłego obniżenia terenowego na gruntach wsi Kołaki poniżej i powyżej drogi Gołębie-Janowiec Kościelny. Zlewnię w części północnej budują głównie piaski, natomiast część południowa zbudowana jest z glin zwałowych przykrytych piaskami. Dno doliny rzecznej wypełniają aluwia. Górny odcinek rzeki do wsi Kukielki ma charakter ciek naturalnego z licznymi zakolami. Jest to odcinek długości około 5,7 km. Dolny odcinek o długości 2,39 km jest uregulowany.
- **Rzeka Borowianka** – jest lewostronnym dopływem Orzyca uchodzącym do niej w km 116+570. Długość Borowianki wynosi około 10,25 km, a powierzchnia zlewni 42,2 km<sup>2</sup>. Odcinek od ujścia do km 1+640 stanowi północno-wschodnią granicę pomiędzy gminą Janowiec Kościelny, a Janowo. Źródła ciek położone są na wysokości 180 m n.p.m. na gruntach wsi Górowo-Trząski na południowy-zachód od zabudowy. Zlewnię budują w górnym odcinku gliny zwałowe wzgórz morenowych, w środkowej – piaski z głazami. Dolny odcinek jest podmokły. Dno doliny budują aluwia.
- **Dopływ spod Powierza** – jest lewostronnym dopływem Nidy-Wkry. Jest to ciek o powierzchni zlewni 32,1 km<sup>2</sup> odwadniający północno-zachodnią część gminy Janowiec Kościelny – falisty obszar moreny czołowej. Dno ciek budują aluwia, natomiast zlewnię w górnej części, powyżej Safronki budują gliny zwałowe przykryte piaskami. Środkową część zlewni budują piaski pylaste oraz piaski na glinie zwałowej, dolny odcinek – gliny zwałowe.

#### **4.4. WODY PODZIEMNE**

Gmina Janowiec Kościelny położona jest w obrębie jednolitej części wód podziemnych nr 49 (PLGW200049) oraz nr 50 (PLGW200050).

Wody podziemne stanowią źródło zaopatrzenia mieszkańców gminy Janowiec Kościelny w wodę do celów bytowo-gospodarczych. Ujmowane są wyłącznie wody z utworów czwartorzędowych, z różnych głębokości (od 3 m do ponad 100 m.p.p.t) i kilku poziomów wodonośnych. Na przeważającym obszarze gminy występują niezbyt korzystne warunki hydrogeologiczne, a szczególnie w części centralnej i południowej gminy, gdzie występuje obszar pozbawiony użytkowej warstwy wodonośnej. Najczęściej pierwsza

użytkowa warstwa wodonośna występuje na terenie gminy na głębokości od 3,0 do 40,0 m ppt. Miąższość warstwy jest niewielka i wydajności studni nieduże od 2 do 10,0 m<sup>3</sup>/h. Są to ujęcia we wsi: Krusze, Zaborowo, Waśniewo-Gwoździe, Szczepkowo-Pawełki, Waśniewo-Grabowo oraz obszar położony na zachód od terenu bezwodnego, rozciągający się od południa wąską rynną, która rozszerza się na północno - zachodnie obszary gminy (miejscowość Zabłocie Kanigowskie). Zachodnia część gminy reprezentowana jest przez dwie użytkowe warstwy wodonośne. Pierwsza występująca w przelocie 20-39,0m ppt o niewielkiej wydajności, druga w przelocie od ok. 45 do ok. 60 ppt. Warstwy te są dobrze izolowane glinami zwałowymi i mułkami. Południowo – zachodni obszar okolic Napierek oraz północno-zachodni (okolice m. Wiłunie) to obszar o dość dużych wydajnościach od 40 –100 m<sup>3</sup>/h.

Teren gminy Janowiec Kościelny jest położony częściowo na obszarze udokumentowanego Głównego Zbiornika Wód Podziemnych 214 Zbiornik Działdowo oraz na obszarze nieudokumentowanego Głównego Zbiornika Wód Podziemnych nr 215 Subniecka Warszawska.

#### **4.5. KOPALINY**

Na terenie Gminy Janowiec Kościelny występują następujące złoża kopalin:

*Tab. 4 Wykaz złóż kopalin występujących na terenie Gminy Janowiec Kościelny*

<b>Obszar górniczy/Teren górniczy</b>	<b>Nr w rejestrze</b>	<b>Kopalina</b>	<b>Kierunek rekultywacji</b>	<b>Stan zagospodarowania</b>	<b>Położenie</b>	<b>Pole złoża</b>
<b>Jabłonowo I 21,17ha/ Jabłonowo I 21,17 ha</b>	10- 14/6/588	kruszywo naturalne	leśno-wodny	Złoże zagospodarowane – sposób eksploatacji odkrywkowy	Jabłonowo: dz. lub cz. dz. 120, 124, 125, 126, 175/1, 175/2, 176, 177, 178, 513	-

#### **4.6. KLIMAT**

Wg podziału Polski na Regiony klimatyczne W. Okołowicza gmina Janowiec Kościelny znajduje się w regionie Mazurskim, w obrębie krainy w której nakłada się na pośredni wpływ Bałtyku oddziaływanie wschodniego kontynentalizmu. Znajduje to swój wyraz we wzrastających amplitudach temperatury ku wschodowi, w dość krótkim lecie oraz w przedłużającej się zimie, na ogół chłodniejszej w części wschodniej i północnej regionu oraz w zwiększonej liczbie dni pochmurnych. Charakterystyczne dane meteorologiczne dla tej



krainy to: średnia temperatura stycznia – 3,0°C, lipca 17,8°C, zima trwa średnio 95 dni, lato także 95 dni, liczba dni pogodnych (z zachmurzeniem poniżej 2) wynosi średnio w roku 50 dni i pochmurnych (z zachmurzeniem ponad 8) 130 dni, opad średni roczny wynosi 550 mm, szata śnieżna utrzymuje się przez 80 dni – średnio w roku. Średnie roczne usłonecznienie (ilość godzin ze słońcem) jest wysokie, gdyż wynosi 4,4 godz./dobę. W okresie intensywnej wegetacji (VI-IX) w poszczególnych miesiącach np. w czerwcu, średnie usłonecznienie w godz./dobę wynosi 8,2, w lipcu 7,4, w sierpniu 6,6 i we wrześniu 5,6. Zatem sytuacja pod tym względem jest bardzo dobra. Istotne znaczenie posiadają informacje dotyczące czasu trwania poszczególnych pór roku np. wiosna (temperatura 5 – 15°C) trwa średnio 60 dni, lato (średnia temperatura ponad 15°C) 95 dni, jesień (ze średnią temperaturą 15 – 5°C) 60 dni, przedzime (ze średnią temperaturą 5 – 0°C) 35 dni i zima (ze średnią temperaturą poniżej 0°) 95 dni. Początek wiosny przypada pomiędzy 1.IV. a 11.IV; lato średnio 1.VI; jesień ok. 1.IX i zima ok. 1.XII. Na terenie gminy Janowiec Kościelny brak jest stacji meteorologicznej, w związku z tym charakterystykę klimatu – oparto na danych ze stacji meteorologicznej w Mławie, którą uznano za reprezentatywną dla rozpatrywanego terenu. Stacja ta znajduje się ok. 15 km na południowy zachód od gminy i położona jest w zbliżonych warunkach fizjograficznych.

#### **4.7. HAŁAS**

Wyróżnia się trzy główne rodzaje hałasu, według źródła powstawania: hałas przemysłowy powodowany przez urządzenia i maszyny w obiektach przemysłowych i usługowych, hałas komunikacyjny pochodzący od środków transportu drogowego, kolejowego i lotniczego, hałas komunalny występujący w budynkach mieszkalnych, szczególnie wielorodzinnych i w obiektach użyteczności publicznej.

Hałas przemysłowy na terenie gminy stanowi zagrożenie o charakterze lokalnym, występujące głównie na terenach sąsiadujących z zakładami usługowym, przemysłowymi. Jest on uciążliwy głównie dla budynków zlokalizowanych w pobliżu takich obiektów. Poziom hałas przemysłowego jest kształtowany indywidualnie dla każdego obiektu. W sąsiedztwie zakładów przemysłowych poziomy dźwięku osiąga wartości od 50 dB (mało uciążliwe) do 90 dB (bardzo uciążliwe).

Do najpowszechniejszych i najbardziej uciążliwych źródeł hałasu należy komunikacja drogowa. Środki transportu są ruchomymi źródłami hałasu decydującymi o parametrach klimatu akustycznego przede wszystkim na terenach zurbanizowanych. Poziomy dźwięku

środków komunikacji drogowej są wysokie i wynoszą 75-90 dB, przy dopuszczalnych natężeniach hałasu w środowisku w otoczeniu budynków mieszkalnych do 67 dB w porze nocnej i do 75 dB w porze dziennej. Przez obszar gminy Janowiec Kościelny przebiega droga ekspresowa S7, której użytkowanie wpływa na klimat akustyczny rejonu. Z uwagi na wzrastającą liczbę pojazdów i zwiększające się natężenie ich ruchu można przyjąć, że na terenie gminy utrzymywać się będzie tendencja wzrostowa natężenia hałasu związanego z ruchem kołowym.

#### **4.8. PROMIENIOWANIE ELEKTROMAGNETYCZNE NIJONIZUJĄCE I JONIZUJĄCE**

Głównymi źródłami promieniowania niejoniizującego w środowisku są: stacje radiowe i telewizyjne, elektroenergetyczne linie napowietrzne wysokiego napięcia, stacje transformatorowe, stacje przekaźnikowe telefonii komórkowej, zespoły sieci i urządzeń elektrycznych w gospodarstwie domowym (np. kuchenki mikrofalowe) urządzenia radiolokacyjne i radionawigacyjne. W przypadku stacji bazowych telefonii komórkowej pola elektromagnetyczne są wypromieniowywane na bardzo dużych wysokościach, w miejscach niedostępnych dla ludzi. Wokół budowanych stacji bazowych telefonii komórkowych istnieje możliwość tworzenia obszarów ograniczonego użytkowania.

Na terenie gminy Janowiec Kościelny najpoważniejszym źródłem promieniowania elektromagnetycznego są elektroenergetyczne linie napowietrzne wysokiego napięcia, stacje transformatorowe, stacje przekaźnikowe telefonii komórkowej, zespoły sieci i urządzeń elektrycznych w gospodarstwie domowym (np. kuchenki mikrofalowe) urządzenia radiolokacyjne i radionawigacyjne.

Występujące w gminie promieniowanie jonizujące oparte jest przede wszystkim na poziomie radiacji ze źródeł naturalnych, związanych z rozpadem pierwiastków promieniotwórczych naturalnie występujących w przyrodzie. Zagrożenia w dziedzinie promieniowania jonizującego mogą na obszarze gminy stwarzać wyłącznie źródła promieniowania pochodzące z zewnątrz. Funkcjonowanie sztucznych źródeł promieniowania jonizującego nie stwarza zagrożenia dla mieszkańców.

#### 4.9. OSUWISKA

Obszary potencjalnego występowania osuwisk w województwie warmińsko-mazurskim koncentrują się głównie:

- w strefach krawędziowych Wysoczyzny Elbląskiej, Wzgórz Dylewskich, Pojezierza Iławskiego;
- wzdłuż głęboko wciętych dolin rzecznych;
- w obrębie zboczy jezior rynnowych;
- w strefach pagórkowatych pojezierzy.

Na terenie gminy Janowiec Kościelny nie występują obszary zagrożone osuwaniem się mas ziemnych.

Rys. 4. Przeglądowa mapa osuwisk i obszarów predysponowanych do występowania ruchów masowych w województwie Warmińsko-Mazurskim – fragment dla powiatu nidzickiego Źródło:



[http://geoportal.pgi.gov.pl/css/sopo/mapy/woj\\_warm-mazurskie.jpg](http://geoportal.pgi.gov.pl/css/sopo/mapy/woj_warm-mazurskie.jpg)

Źródło: [http://geoportal.pgi.gov.pl/css/sopo/mapy/woj\\_warm-mazurskie.jpg](http://geoportal.pgi.gov.pl/css/sopo/mapy/woj_warm-mazurskie.jpg)

#### 4.10. POWIETRZE

Na terenie obszaru opracowania nie znajdują się stacje monitoringu jakości powietrza działające w ramach Państwowego Monitoringu Środowiska wg. stanu na 2020r. Gmina Janowiec Kościelny nie należy do obszarów o dużym zanieczyszczeniu powietrza atmosferycznego. Tło zanieczyszczeń powietrza jest bardzo niskie. Największą część emisji zanieczyszczeń stanowi emisja pochodząca z energetycznego spalania paliw. Spowodowana

jest głównie znaczną ilością kotłowni lokalnych opalanych węglem i słabej jakości drewnem jak również dużą ilością pojazdów samochodowych.

Głównym źródłem zanieczyszczeń powietrza na terenie gminy jest niska emisja. Niewątpliwym problemem jest spalanie w domowych piecach odpadów, w tym tworzyw sztucznych, gumy i tekstyliów. Ograniczenie emisji z procesów spalania paliw: budowa sieci gazowej, w tym na obszarach wiejskich; kontynuacja zmiany systemu ogrzewania z węglowego na piecowe, elektryczne lub olejowe; zakładanie indywidualnych liczników ciepła; wdrażanie zamiany wyeksploatowanych nieefektywnych kotłów węglowych na mniej obciążające atmosferę tj. energooszczędne, niskoemisyjne, nowszej generacji.

Na stan powietrza oddziałują także źródła komunikacyjne. Wysokie zanieczyszczenie powietrza substancjami pochodzącymi ze spalania paliw w silnikach pojazdów występuje na skrzyżowaniach oraz przy drogach publicznych o dużym natężeniu ruchu. Przyczyną nadmiernej emisji zanieczyszczeń ze środków transportu jest przede wszystkim zły stan techniczny pojazdów, zła eksploatacja, przestoje w ruchu spowodowane np. zbyt małą przepustowością dróg.

Stężenia zanieczyszczeń charakteryzuje zmienność sezonowa, związana z warunkami klimatycznymi. Natomiast na podwyższenie stężeń większości zanieczyszczeń wpływają niska temperatura, znikome opady atmosferyczne oraz słaby wiatr. Głównym źródłem emisji dwutlenku siarki, pyłu oraz tlenku węgla jest spalanie paliw w celach grzewczych. Dominujący udział w zanieczyszczaniu ma spalanie węgla, koksu oraz olejów opałowych. Zużycie tych paliw jest maksymalne w czasie jesiennym i zimowym, stąd też zdecydowanie większe jest zasiarczenie atmosfery w tym okresie. Pomiary SO<sub>2</sub> wykazują wyższe zanieczyszczenie powietrza w czasie zimy. Dla tych zanieczyszczeń istotny jest również wpływ innych źródeł zanieczyszczeń, niż procesy spalania w celach grzewczych. W stężeniach pyłu dużą rolę odgrywa emisja tzw. „niezorganizowana” np. pylenie ze źle zagospodarowanych obszarów, pokrytych kurzem ulic. W stężeniach dwutlenku azotu poza emisją z procesów spalania występuje również emisja tlenków azotu z produkcji zwierzęcej.

#### **4.11. TERENY POWODZIOWE**

Zgodnie ustawą z dnia 18 lipca 2001r. Prawo wodne na obszarach szczególnego zagrożenia powodzią zakazuje się:

- gromadzenia ścieków, odchodów zwierzęcych, środków chemicznych, a także innych substancji lub materiałów, które mogą zanieczyścić wody, prowadzenia odzysku lub unieszkodliwiania odpadów, w szczególności ich składowania;
- lokalizowania nowych cmentarzy;

Na terenie Janowiec Kościelny występują obszary szczególnego zagrożenia powodziowego wzdłuż rzeki Orzyc. Na załącznikach graficznych do niniejszego Studium wyznaczono obszar szczególnego zagrożenia powodzią (zasięg wody o prawdopodobieństwie 1% oraz 10%).).

#### **4.12. MAŁA RETENCJA**

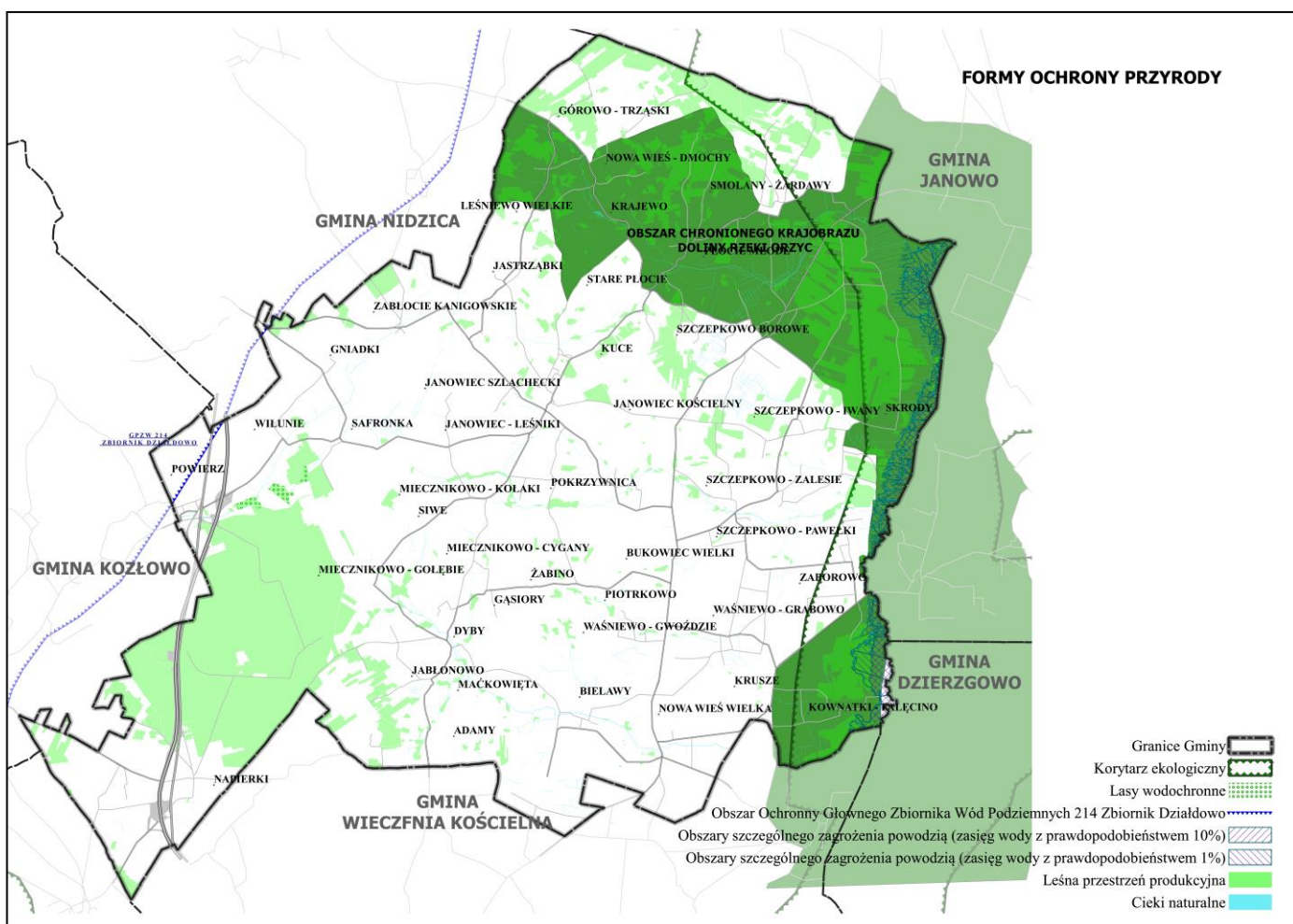
Zgodnie z „Programem Małej Retencji dla Województwa Warmińsko-Mazurskiego na lata 2016-2030” na terenie gminy Janowiec Kościelny uwzględnia się:

- Projektowane jeziora i stawy do hodowli ryb:
  - Zlewnia 265 –Narew od Pisy do zb. Dębe – rz. Zielonka – zlewnia Borowianka, powierzchnia 1,0 ha, pojemność 15,0 tys. m<sup>3</sup>

## 5. OCHRONA PRZYRODY

Gmina Janowiec Kościelny posiada niewiele obszarów chronionych. Poniżej przedstawiono mapę prawnych form ochrony przyrody występujących na terenie analizowanej gminy.

Rys. 5. Lokalizacja obszarów chronionych na terenie Gminy Janowiec Kościelny



Źródło: Opracowanie własne Pracownia Urbanistyczna Ekoplan

## **I. OBSZARY CHRONIONEGO KRAJOBRAZU**

Obszar chronionego krajobrazu zgodnie z ustawą o ochronie przyrody obejmuje tereny chronione ze względu na wyróżniający się krajobraz o zróżnicowanych ekosystemach, wartościowe ze względu na możliwość zaspokajania potrzeb związanych z turystyką i wypoczynkiem lub pełnią funkcję korytarzy ekologicznych.

Obszary chronionego krajobrazu są największą powierzchniowo jednostką krajowego systemu obszarów chronionych. Obejmuje tereny wyróżniające się krajobrazowo, o różnych typach ekosystemów i względnie niezakłóconej równowadze ekologicznej. Takie obszary podlegają zagospodarowaniu w sposób zapewniający stan względnej równowagi ekologicznej systemów przyrodniczych. Obszary chronionego krajobrazu pełnią funkcję otulinową i łącznikową, między innymi dla parków narodowych oraz parków krajobrazowych, przez co łączą sieć obszarów chronionych w ciągły, jednolity system.

Na terenie Gminy Janowiec Kościelny zlokalizowane są następujące obszary chronionego krajobrazu. Są to:

- **Obszar Chronionego Krajobrazu Doliny Rzeki Orzyc**, gdzie obowiązują nakazy i zakazy zawarte w Rozporządzeniu Nr 146 Wojewody Warmińsko-Mazurskiego z dnia 12 listopada 2008 r. w sprawie Obszaru Chronionego Krajobrazu Doliny Rzeki Orzyc. Obszar Chronionego Krajobrazu Doliny Rzeki Orzyc zajmuje powierzchnię 4.641,5 ha.

Zgodnie z Rozporządzeniem Nr 146 Wojewody Warmińsko-Mazurskiego z dnia 12 listopada 2008 r. w sprawie Obszaru Chronionego Krajobrazu Doliny Rzeki Orzyc na terenach ww. obszaru chronionego krajobrazu obowiązują następujące cele szczegółowe:

### **Ustalenia dotyczące czynnej ochrony ekosystemów leśnych Obszaru:**

1) utrzymanie ciągłości i trwałości ekosystemów leśnych; niedopuszczanie do ich nadmiernego użytkowania;

2) wspieranie procesów sukcesji naturalnej przez inicjowanie i utrwalanie naturalnego odnowienia o składzie i strukturze odpowiadającej siedlisku; tam gdzie nie są możliwe odnowienia naturalne - używanie do odnowień gatunków miejscowego pochodzenia przy ograniczaniu gatunków obcych rodzimej florze czy też modyfikowanych genetycznie;

- 3) zwiększanie udziału gatunków domieszkowych i biocenotycznych;
- 4) pozostawianie drzew o charakterze pomnikowym, przestojów, drzew dziuplastych oraz części drzew obumarłych aż do całkowitego ich rozkładu;
- 5) zwiększanie istniejącego stopnia pokrycia terenów drzewostanami, w szczególności na terenach porolnych tam, gdzie z przyrodniczego i ekonomicznego punktu widzenia jest to możliwe; sprzyjanie tworzeniu zwartych kompleksów leśnych o racjonalnej granicy polno-leśnej; tworzenie i utrzymywanie leśnych korytarzy ekologicznych ze szczególnym uwzględnieniem możliwości migracji dużych ssaków;
- 6) utrzymywanie, a w razie potrzeby podwyższanie poziomu wód gruntowych, w szczególności na siedliskach wilgotnych i bagiennych, tj. w borach bagiennych, olsach i łągach; budowa zbiorników małej retencji jako zbiorników wielofunkcyjnych, w szczególności podwyższających różnorodność biologiczną w lasach;
- 7) zachowanie i utrzymywanie w stanie zbliżonym do naturalnego istniejących śródleśnych cieków, mokradeł, polan, torfowisk oraz wrzosowisk; niedopuszczanie do ich nadmiernego wykorzystania dla celów produkcji roślinnej lub sukcesji;
- 8) stopniowe usuwanie gatunków obcego pochodzenia, chyba że zaleca się ich stosowanie w ramach przyjętych zasad hodowli lasu;
- 9) wykorzystanie lasów dla celów rekreacyjno-krajoznawczych i edukacyjnych w oparciu o wyznaczone szlaki turystyczne oraz istniejące i nowe ścieżki edukacyjno-przyrodnicze wyposażone w elementy infrastruktury turystycznej i edukacyjnej zharmonizowanej z otoczeniem.

#### **Ustalenia dotyczące czynnej ochrony nieleśnych ekosystemów lądowych Obszaru:**

- 1) przeciwdziałanie zarastaniu łąk, pastwisk i torfowisk poprzez koszenie i wypas, a także mechaniczne usuwanie samosiewów drzew i krzewów na terenach otwartych, a w razie konieczności także karczowanie z usunięciem biomasy z pozostawieniem kęp drzew i krzewów;
- 2) propagowanie wśród rolników działań zmierzających do utrzymania trwałych użytków zielonych w ramach zwykłej, dobrej praktyki rolniczej, a także Krajowego Programu Rolnośrodowiskowego - zgodnie z wymogami zbiorowisk łąkowych; propagowanie



dominacji gospodarstw prowadzących produkcję mieszaną, w tym preferowanie hodowli bydła opartej o naturalny wypas metodą pastwiskową; zalecana jest ochrona i hodowla lokalnych starych odmian drzew i krzewów owocowych oraz ras zwierząt; promowanie agroturystyki i rolnictwa ekologicznego;

3) maksymalne ograniczanie zmiany użytków zielonych na grunty orne; niedopuszczanie do przeorywania użytków zielonych; propagowanie powrotu do użytkowania łąkowego gruntów wykorzystywanych dotychczas jako rolne wzdłuż rowów i lokalnych obniżen terenowych;

4) preferowanie ochrony roślin metodami biologicznymi;

5) ochrona zieleni wiejskiej: zadrzewień, zakrzewień, parków wiejskich, oraz kształtowanie zróżnicowanego krajobrazu rolniczego poprzez ochronę istniejących oraz formowanie nowych zadrzewień śródpolnych i przydrożnych;

6) zachowanie w stanie nienaruszonym obszarów wodno-błotnych, w tym torfowisk, zabagnień, podmokłości, oczek wodnych oraz obszarów źródłiskowych cieków;

7) zachowanie śródpolnych muraw napiaskowych, wrzosowisk i psiar;

8) rekultywacja oraz niwelacja terenów powyrobiskowych; w szczególnych przypadkach, gdy w wyrobisku ukształtowały się właściwe biocenozy wzbogacające lokalną różnorodność biologiczną, przeprowadzenie rekultywacji nie jest wskazane, zalecane jest podjęcie działań ochronnych w celu ich zachowania;

9) utrzymywanie i w razie konieczności odtwarzanie lokalnych i regionalnych korytarzy ekologicznych;

10) prowadzenie melioracji nawadniających w przypadku stwierdzonego niekorzystnego dla racjonalnej gospodarki rolnej obniżenia poziomu wód gruntowych.

#### **Ustalenia dotyczące czynnej ochrony ekosystemów wodnych Obszaru:**

1) zachowanie i ochrona zbiorników wód powierzchniowych wraz z pasem roślinności okalającej;

2) wyznaczenie lokalizacji nowych wałów przeciwpowodziowych o rzeczywistą konieczność ochrony człowieka i jego mienia przed powodzią; w miarę możliwości wały należy lokalizować jak najdalej od koryta rzeki, wykorzystując naturalną rzeźbę terenu;

3) tworzenie stref buforowych wokół zbiorników wodnych w postaci pasów zadrzewień i zakrzewień, celem ograniczenia spływu substancji biogenych i zwiększenia różnorodności biologicznej;

4) prowadzenie prac regulacyjnych i utrzymaniowych rzek tylko w zakresie niezbędnym dla rzeczywistej ochrony przeciwpowodziowej;

5) ograniczanie zabudowy na krawędziach wysoczyznowych, w celu zachowania ciągłości przyrodniczo-krajobrazowej oraz ochrony krawędzi tarasów rzecznych przed ruchami osuwiskowymi;

6) rozpoznanie okresowych dróg migracji zwierząt, których rozwój związany jest bezpośrednio ze środowiskiem wodnym (w szczególności płazów) oraz podejmowanie działań w celu ich ochrony;

7) wznoszenie nowych budowli piętrzących na ciekach, rowach i kanałach (retencja korytowa) poprzedzane analizą bilansu wodnego zlewni;

8) zapewnienie swobodnej migracji rybnom w ciekach poprzez budowę przepławek na istniejących i nowych budowlach piętrzących;

9) utrzymanie i wprowadzanie zakrzewień i szuwarów wokół zbiorników wodnych, w szczególności starorzeczy i oczek wodnych jako bariery ograniczającej dostęp do linii brzegowej; utrzymanie lub tworzenie pasów zakrzewień i zadrzewień wzdłuż cieków jako naturalnej obudowy biologicznej ograniczającej spływ zanieczyszczeń z pól uprawnych;

10) ograniczenie działań powodujących obniżenie zwierciadła wód podziemnych, w szczególności budowy urządzeń drenarskich i rowów odwadniających na gruntach ornych, łąkach i pastwiskach w dolinach rzecznych oraz na krawędzi tarasów zalewowych i wysoczyzn;

11) zachowanie i ewentualne odtwarzanie korytarzy ekologicznych opartych o ekosystemy wodne celem zachowania dróg migracji gatunków związanych z wodą;

12) zwiększanie retencji wodnej, przy czym zbiorniki małej retencji winny dodatkowo wzbogacać różnorodność biologiczną terenu, uwzględniając starorzecza i lokalne obniżenia terenu; w miarę możliwości technicznych i finansowych zalecane jest odtworzenie funkcji obszarów źródłiskowych o dużych zdolnościach retencyjnych; w miarę możliwości należy zachowywać lub odtwarzać siedliska hydrogeniczne mające dużą rolę w utrzymaniu lokalnej różnorodności biologicznej;

13) rozpoznanie oraz ewentualna przebudowa struktury ichtiofauny zgodnie z charakterem siedliska we wszystkich zbiornikach wodnych przewidzianych do wykorzystania w myśl właściwych przepisów o rybactwie śródlądowym; gospodarka rybacka na wodach powierzchniowych powinna wspomagać ochronę gatunków krytycznie zagrożonych i zagrożonych oraz promować gatunki o pochodzeniu lokalnym prowadząc do uzyskania struktury gatunkowej i wiekowej ryb, właściwej dla danego typu wód.

Zaznacza się, że w/w przepisy zostały podane tylko informacyjnie i mogą ulec zmianie, a w związku z tym, w przypadku opracowywania miejscowych planów zagospodarowania przestrzennego należy kierować się aktualnymi przepisami prawa.

## **II. KORYTARZE EKOLOGICZNE**

Według Ustawy z dnia 16 kwietnia 2004 roku o ochronie przyrody, korytarzem ekologicznym nazywany jest obszar umożliwiający migrację roślin, zwierząt lub grzybów. Czasem Obszary Chronionego Krajobrazu mogą również pełnić funkcję korytarzy ekologicznych. Na obszarze Gminy Janowiec Kościelny znajduje się **Korytarz Ekologiczny Puszcza Biała-Dolina Drwęcy**, który biegnie południkowo po wschodniej granicy gminy.

## **III. INNE FORMY OCHRONY PRZYRODY**

Krajowa sieć ekologiczna ECONET-POLSKA (w skrócie sieć ECONET-PL) jest wielkoprzestrzennym systemem obszarów węzłowych, najlepiej zachowanych przyrodniczo i w pewien sposób reprezentatywnych dla poszczególnych regionów przyrodniczych państwa. Regiony te są ze sobą wzajemnie powiązane korytarzami ekologicznymi, co zapewnia ciągłość więzi przyrodniczych w obrębie tego systemu. Koncepcję sieci ECONET-PL opracowano w etapie I realizacji projektu badawczego National Nature Plan (NNP). Oprócz Polski w projekcie uczestniczyły również Węgry, Czechy oraz Słowacja. Podstawą utworzenia sieci było przyjęcie przez kraje uczestniczące jednakowych założeń koncepcji

Europejskiej sieci ekologicznej EECNET (skrót od European ECOlogical NETwork) i metodyki jej wyznaczania, uzgodnionej na konferencji w Maastricht w 1993 r.

W sieci ECONET-PL gmina leży w zasięgu dwóch obszarów węzłowych o znaczeniu międzynarodowym: Obszaru Puszczy Kurpiowskiej oraz Obszaru Zachodniomazurskiego.

Gmina Janowiec Kościelny leży również na obszarze Zielonych Płuc Polski, których unikatowość i konieczność ochrony została zaznaczona w Deklaracji Sejmu Rzeczypospolitej Polskiej z dnia 16 września 1994 r. w sprawie obszaru „Zielone Płuca Polski”.

#### **IV. LASY OCHRONNE**

Lasy o szczególnych walorach przyrodniczych zidentyfikowanych według kryteriów HCVF (High Conservation Value Forests) adaptowanych do warunków Polski przez Związek Stowarzyszeń „Grupa Robocza FSC – Polska”.

Na terenie gminy Janowiec Kościelny występują lasy wodochronne stanowiące jedne z kategorii lasów o szczególnych walorach przyrodniczych.

## **6. RYS HISTORYCZNY I DZIEDZICTWO KULTUROWE**

Sformułowana przez J. Pruszyńskiego definicja dziedzictwa kulturowego określa je jako zasób rzeczy nieruchomych i ruchomych, wraz ze związanymi z nim wartościami duchowymi, zjawiskami historycznymi i obyczajowymi, które uznawane są za godne ochrony prawnej dla dobra społeczeństwa i jego rozwoju. Z uwagi na zrozumiałe i akceptowane wartości historyczne, patriotyczne, religijne, naukowe i artystyczne, mające znaczenie dla tożsamości i ciągłości rozwoju politycznego, społecznego i kulturalnego, dziedzictwo kulturowe jest warte przekazania następnym pokoleniom.

W skład dziedzictwa kulturowego wchodzi zatem zabytki nieruchome i ruchome oraz dziedzictwo niematerialne przekazywane za pomocą przekazu ustnego i tradycji. Rys historyczny Gminy Janowiec Kościelny ściśle związany jest z historią Mazowsza oraz miejscowości położonych w jej granicach. Powyższe kwestie wyszczególnione zostały w poniższych punktach opracowania.

### **6.1. OGÓLNA CHARAKTERYSTYKA GMINY**

Gmina Janowiec Kościelny leży na najdalej wysuniętej na północ części Mazowsza Północnego, która historycznie należała do Ziemi Zawkrzeńskiej. Bardziej precyzyjnie, był to teren położony przy lewym brzegu górnego biegu rzeki Orzyc, określony mianem Zawkrze. W pierwszym okresie określano go mianem dystryktu, jednak po zwrocie przez Krzyżaków (po 12 latach) w 1396 r. księciu plockiemu, w dokumentach zaczął być określany jako Ziemia Zawkrzeńska.

Rok 1343 przyniósł ustalenie granicy między państwem krzyżackim a Mazowszem. Przebieg został określony w opisie zamieszczonym w dokumentach księcia Siemowita II i Wielkiego Mistrza Rudolfa Koeniga z procesu polsko – krzyżackiego. W identycznej formie utrzymała się do roku 1945, na odcinku od obecnej miejscowości Safronka (gm. Janowiec Kościelny) do wsi Smolany-Żardawy i Grabowo Leśne, należących do tej samej gminy. Wzdłuż tej właśnie granicy powstawało później wiele osad drobnego rycerstwa mazowieckiego, które z biegiem czasu zmieniły się w zaścianki drobnoszlacheckie.

Osadnictwo skupiało się wokół grodów, które zazwyczaj były umiejscowione na trasie, którą biegły szlaki handlowe. Liczne najazdy krzyżackie i litewskie spowodowały wyniszczenie osadnictwa wczesnośredniowiecznego na pograniczu mazowiecko-pruskim. Zmieniło to przebieg dróg handlowych, a co za tym idzie, spadło znaczenie niektórych grodów, które wcześniej odpowiadały za bezpieczeństwo szlaku. Spowodowało to zanik części z nich, np. w Grzebsku i Stupsku. Jednak powstały też nowe np. Działdowo czy Janowo.

## **6.2. CHARAKTERYSTYKA WYBRANYCH MIEJSCOWOŚCI GMINY JANOWIEC KOŚCIELNY**

### **A. Janowiec Kościelny**

Janowiec Kościelny jest wsią o statusie siedziby gminy wiejskiej o tej samej nazwie. Pełni wiele funkcji, takich jak: administracyjna, kulturalno-oświatowa, rolnicza, mieszkalna, handlowo-usługowa oraz produkcyjna. Wieś leży w centralno-północnej części gminy i przecinana jest przez 2 drogi powiatowe: droga nr 1560 N (Kanigowo – dr. kraj. nr 7 – Zabłocie Kanigowskie – Janowiec Kościelny – Bukowiec) oraz droga nr 1613N (Robaczewo – Piotrowice – Stare Połcie – Janowiec Kościelny – Micznikowo-Kołatki – Jabłonowo Adamy – Nowa Wieś Wlk. – Grzebsk). Domy znajdują się po obu stronach dróg, z licznymi ulicami gminnymi odchodzącymi od nich. Przeważa typ zabudowy jednorodzinnej, z udziałem zabudowy zagrodowej. Większość domów jest starego budownictwa, wykonane z czerwonej cegły, z białą elewacją bądź drewniane, o zadowalającym stanie technicznym i wizualnym.

Historia wsi sięga XIII-ego wieku, kiedy to leżała na północnym Mazowszu, na Ziemi Zawkrzeńskiej, w krainie zwanej Poboże. Obszar ten zamieszkiwany był przez szlachtę zaściankową. Nazwa Poboże wywodzi się prawdopodobnie od pobożności ludzi i wielkiej miłości jaką darzyli Boga. W skutek podziałów rodzinnych lub odsprzedawania części majątków, średniozamożne domy szlacheckie zmieniały się w gniazda szlachty cząstkowej, a nawet zagrodowej. Przyczyną gęstego osadnictwa drobnoszlacheckiego na tych terenach była również bliskość ważnego szlaku handlowego z Bramy Morawskiej na Prusy. Najstarsze wzmianki o wsiach drobnoszlacheckich na Pobożu sięgają roku 1401. Janowiec Kościelny powstał ok. XV w. Według zapisów, w roku 1443 funkcjonowała już parafia katolicka. W drugiej połowie XV w. przy parafii powstała szkoła. W 1531 r. wieś rozdzielono pomiędzy

5 właścicieli. W XIX w. odnotowano we wsi obecność szkoły początkowej. Do 1827 r. w granicach Janowca Kościelnego istniało 6 domów, które zamieszkiwało 28 osób. Na przełomie XIX i XX w. liczba gospodarstw domowych wzrosła do 13, zaś osadników przybyło tylko 4. Do 1954 roku Janowiec Kościelny pełnił funkcję siedziby gminy wiejskiej Szczepkowo, która należała do powiatu mławskiego. W latach 1975–1998 wieś leżała w granicach administracyjnych województwa olsztyńskiego.

Wieś zbudowana jest w typie wielodrożnicy, gdzie u zbiegu dróg znajduje się centrum, w którym usytuowano budynki pełniące najważniejsze funkcje. Są to między innymi: urząd gminy, szkoła, kościół oraz sklepy. W centrum Janowca Kościelnego można spotkać zbudowany w 1910 roku, w stylu neogotyckim kościół, który widnieje w rejestrze zabytków Warmii i Mazur. Jest on jedyną dominantą przestrzenną tej miejscowości.

Kościół w Janowcu Kościelnym został wzniesiony prawdopodobnie na przełomie XIV i XV w. Kościół zyskał patronat św. Jana Chrzciciela, a osadę, w której go zlokalizowano nazwano na jego cześć - Janowiec Kościelny. Kościół ten od zawsze posiadał status kościoła parafialnego, co oznacza, że sama parafia powstała na przełomie XIV/XV w. W XVII w. budowla była w tak złym stanie, iż podjęto decyzję o budowie kolejnego kościoła. Tak też powstała obecna bryła kościoła. Od 4 listopada 2012 r. w Kościele pw. św. Jana Chrzciciela przebywa relikwia Jana Pawła II w postaci jego krwi.

Oprócz wyżej wymienionego kościoła, Janowiec Kościelny skrywa w sobie mnóstwo zabytków, zarówno archeologicznych jak i nieruchomych. W Gminnej Ewidencji Zabytków wyróżniono 7 obiektów architektonicznych. Natomiast w Wojewódzkiej Ewidencji Zabytków nazwa miejscowości pojawiła się 6 razy. Jako elementy zabytkowe uwzględniono 2 chałupy, Plebanię, cmentarz parafialny rzymskokatolicki, jego historyczne ogrodzenie oraz krzyż przydrożny.

## **B. Kuce**

Kuce to wieś leżąca zaledwie 1,3 km od Janowca Kościelnego. Przecina ją droga powiatowa nr 1613N oraz rzeka Borowianka. Miejscowość nosiła wcześniej nazwę Pokrzywnica-Kuce, lecz uległa zmianie poprzez Rozporządzenie Ministra Spraw Wewnętrznych i Administracji z dnia 31 grudnia 1999 r. w sprawie ustalenia i zmiany urzędowych nazw oraz rodzaju niektórych miejscowości w województwach: dolnośląskim, lubelskim, małopolskim, mazowieckim, opolskim, podkarpackim, śląskim, świętokrzyskim,

warmińsko-mazurskim i wielkopolskim oraz obiektu fizjograficznego w województwie łódzkim. Cofając się jeszcze bardziej w czasie, pierwotnie był to przysiółek o nazwie Zychy. Charakter zabudowy jest raczej rozproszony, ulicowy. W centrum wsi znajduje się stacja benzynowa, która stanowi jedyną dominantę przestrzenną.

Według Gminnej Ewidencji Zabytków, na terenie Kuc znajdują się 2 obiekty archeologiczne. W wojewódzkim rejestrze zabytków archeologicznych Kuce uwzględniono raz. 30 czerwca 1997 wpisano tam kurhan znajdujący się na terenie wsi.

### **C. Piotrkowo**

Piotrkowo leży między miejscowościami Żabino-Arguły (1,2 km odległości) a Bukowiec Wielki (1,9 km odległości). Siedziba gminy znajduje się 3,7 km na północ. Wieś zbudowana w typie widlicy, przecięta przez drogę powiatową 1562N oraz drogami gminnymi odchodzącymi od niej. Występuje głównie zabudowa zagrodowa.

Na terenie miejscowości występuje 5 obiektów archeologicznych wpisanych do Gminnej Ewidencji Zabytków. Do wojewódzkiego rejestru zabytków archeologicznych wpisano trzy kurhany znajdujące się w granicach wsi Piotrkowo.

### **D. Bielawy**

Miejscowość leżąca na południu gminy, blisko granicy z województwem mazowieckim. W niedużej odległości (2,2 km) znajduje się Nowa Wieś Wielka. Przez wieś, w sposób równoleżnikowy przebiega rzeka Dąbrówka. Oprócz tego, osadę przecina wiele dróg: droga powiatowa nr 1613N, dwie drogi gminne: nr 191035N oraz 191012N, a także 3 drogi nienazwane. Występuje tylko zabudowa zagrodowa, której budynki są dość zaniedbane.

Obszar Bielaw kryje w sobie 5 obiektów archeologicznych oraz 2 obiekty architektoniczne (krzyż przydrożny i chałupa) ujętych w Gminnej Ewidencji Zabytków. Według wojewódzkiego rejestru zabytków archeologicznych, w Bielawach znajdują się dwa kurhany.

### **E. Pokrzywnica Wielka**

Pokrzywnica Wielka jest to niewielka miejscowość położona 1,8 km na południowy wschód od Janowca Kościelnego. Wieś przecina rzeka Janówka oraz droga powiatowa 1560N. Od tej drogi odbiegają również gminne ulice bez nazwy. Układ wsi przypomina



wielodrożnicę o bardzo nieregularnym kształcie i zabudowie, która nie jest skupiona. Dominuje zabudowa zagrodowa, która jest otoczona licznymi zadrzewieniem oraz polami uprawnymi.

Według Gminnej Ewidencji Zabytków w Pokrzywnicy Wielkiej znajduje się 8 zabytków archeologicznych. Do Wojewódzkiego Rejestru Zabytków Archeologicznych wpisano 2 obiekty z tej miejscowości: kurhan oraz cmentarzysko wczesnośredniowieczne w obudowach kamiennych.

#### **F. Bukowiec Wielki**

Mała miejscowość położona 4,3 km na południowy wschód od siedziby gminy. Najbliżej usytuowanymi osadami są: Szczepkowo-Pawełki (1,2 km) oraz Piotrkowo (1,9 km). Wieś jest zbudowana w typie ulicówki, której główną drogą jest droga powiatowa nr 1619N. W osadzie znajdują się tylko 4 gospodarstwa rolne w zabudowie zagrodowej.

W obrębie osady znajduje się 11 obiektów archeologicznych wpisanych do Gminnej Ewidencji Zabytków. W Wojewódzkim Rejestrze Zabytków Archeologicznych odnotowano obecność kurhanu na analizowanym terenie.

#### **G. Krusze**

Osada leżąca na południu gminy Janowiec Kościelny, tuż przy granicy z gminą Wieczfnia Kościelna, a zarazem z województwem mazowieckim. Oddalona o prawie 8 km od siedziby gminy. Wieś w typie widlicy, przecięta przez drogę powiatową nr 1625N. Przez miejscowość przebiega również ciek wodny. Występuje wyłącznie zabudowa zagrodowa, otoczona polami uprawnymi.

W Gminnej Ewidencji Zabytków znajduje się 16 obiektów archeologicznych zlokalizowanych w tej właśnie wsi. Oprócz tego, do Wojewódzkiego Rejestru Zabytków Archeologicznych wpisano jeden kurhan.

#### **H. Zaborowo**

Miejscowość zlokalizowana na południowo wschodniej granicy gminy Janowiec Kościelny z sąsiednią gminą Janowo. Odległość drogowa do siedziby gminy wynosi 7,7 km. Najbliżej położonymi wsiami są: Szczepkowo-Pawełki (3,5 km) oraz Krusze (2,7 km). Przez osadę przebiega południkowo droga powiatowa nr 1564N. Równoległe do niej płynie rzeka

Orzyc. Na południu budowa morfologiczna wsi wskazuje na rzędówkę, jednak od połowy, w kierunku północnym, zabudowa znajduje się po obu stronach drogi co wskazuje na ulicówkę. Przeważa zabudowa zagrodowa.

Zgodnie z Gminną Ewidencją Zabytków na terenie miejscowości Zaborowo znajduje się 8 zabytkowych obiektów archeologicznych oraz 3 obiekty architektoniczne, między innymi: dwa domy i jeden budynek gospodarczy. Wojewódzki rejestr zabytków archeologicznych wyróżnia jeden kurhan w tymże miejscu.

### **I. Szczepkowo-Zalesie**

Osada leżąca przy wschodniej granicy gminy Janowiec Kościelny z gminą Janowo, oddalona o 6,1 km od siedziby gminy. W najbliższej odległości znajdują się takie miejscowości jak Szczepkowo-Pawelki (1,8 km) oraz Szczepkowo-Iwany (2,7 km). Wieś jest zbudowana w typie wielodrożnicy przeciętej przez drogę powiatową 1564N oraz drogi i ulice gminne. Na terenie wsi znajdują się 4 prywatne zbiorniki wodne. Występuje jedynie zabudowa zagrodowa, otoczona zarówno lasami jak i polami uprawnymi.

W kwestii dziedzictwa kulturowego miejscowość ta wyróżnia się szczególnie dużą liczbą obiektów uznanych za zabytkowe. Do Gminnej Ewidencji Zabytków wpisano aż 19 obiektów archeologicznych oraz 1 obiekt architektoniczny – dworek. W wojewódzkim rejestrze zabytków archeologicznych znalazło się aż 6 pozycji przypisanych do tej wsi, między innymi: cztery kurhany oraz dwa cmentarzyska wczesnośredniowieczne w obudowach kamiennych.

### **J. Szczepkowo Borowe**

Szczepkowo Borowe jest stosunkowo dużą osadą w porównaniu do wcześniej omawianych miejscowości. Znajduje się w odległości 4,7 km na wschód od Janowca Kościelnego. W najbliższym sąsiedztwie leżą Szczepkowo-Iwany (2,3 km) oraz Stare Połcie (2,5 km). Ciężko określić typ morfologiczny wsi z racji na nieregularny układ działek i dróg. W przeszłości mogła to być owalnica, jednak aktualnie układ przestrzenny wsi wskazuje na wielodrożnicę. Zabudowa jest skoncentrowana w centrum wsi, jest ona zwarta, zagrodowa.

W Gminnej Ewidencji Zabytków udokumentowano 7 obiektów archeologicznych oraz 3 obiekty architektoniczne, w tym dom, budynek gospodarczy oraz chatę. Do Wojewódzkiego Rejestru Zabytków Archeologicznych wpisano jeden kurhan z tej miejscowości.

#### **K. Smolany-Żardawy**

Miejscowość zlokalizowana 5,8 km na północny wschód od siedziby gminy. W niedalekim sąsiedztwie znajdują się miejscowości Stare Połcie (2,8 km na południowy zachód) oraz Szczepkowo Borowe (2,4 km na południe). Wieś kształtem przypomina owalnicę o dość nieregularnym kształcie, która przebiega drogą powiatową nr 1617N. Zabudowa zagrodowa jest skupiona między drogą powiatową a gminną, tylko niewielka jej część wychodzi poza powstały w ten sposób „plac”. Osada w większości otoczona jest przez lasy.

Na terenie miejscowości znajduje się 8 obiektów archeologicznych oraz 3 obiekty architektoniczne wpisane do Gminnej Ewidencji Zabytków oraz 2 groble i kurhan wpisane do Wojewódzkiego Rejestru Zabytków Archeologicznych.

#### **L. Napierki**

Najbardziej wysunięta na południowy zachód osada w gminie, oddalona od siedziby gminy o 13,4 km. Usytuowana blisko granicy województwa warmińsko-mazurskiego z województwem mazowieckim, a także gminy Janowiec Kościelny z gminą Wieczfnia Kościelna. Tuż obok miejscowości przebiega droga ekspresowa nr 7. Przez samą miejscowość przechodzą tylko drogi gminne, których układ wskazuje na widlicę jako genetyczny typ wsi. W niedalekiej odległości, na północ od osady znajdują się duże powierzchnie lasów.

Do Gminnej Ewidencji Zabytków wpisano 8 obiektów architektonicznych oraz 3 obiekty archeologiczne leżące w granicach tej miejscowości. Według wojewódzkiej Ewidencji Zabytków znajduje się tam też zabytkowy cmentarz ewangelicki - obecnie parafialny rzymskokatolicki. Dominantą przestrzenną jest Kościół pw. św. Antoniego Padewskiego wybudowany w 1934 r.

### **6.3. PRAWNE ZASADY OCHRONY WARTOŚCI KULTUROWYCH**

Głównym aktem prawnym, który stanowi o ochronie zabytków jest ustawa z dnia 23 lipca 2003 roku o ochronie zabytków i opiece nad zabytkami. Dokument ten definiuje takie pojęcia jak: zabytek, zabytek archeologiczny, historyczny układ ruralistyczny, krajobraz kulturowy itd.

Przez zabytek należy rozumieć nieruchomość lub rzecz ruchomą, ich części lub zespoły, będące dziełem człowieka lub związane z jego działalnością i stanowiące świadectwo minionej epoki bądź zdarzenia, których zachowanie leży w interesie społecznym ze względu na posiadaną wartość historyczną, artystyczną lub naukową.

Ochrona zabytków ma głównie na celu kontrolę stanu zachowania zabytków, przeciwdziałanie kradzieży, zapewnienie różnorodnych warunków umożliwiających trwałe zachowanie zabytków czy zapobieganie ewentualnym zagrożeniom, które mogłyby spowodować uszczerbek zabytków.

Ochronę zabytków sprawują organy administracji publicznej. Natomiast opiekę nad zabytkami sprawują właściciele lub posiadacze zabytków. Opieka w tym przypadku polega na zapewnieniu warunków do m. in. popularyzowania czy upowszechniania wiedzy o zabytku i jego znaczeniu dla historii i kultury, naukowym badaniu, dokumentowaniu zabytku, prowadzeniu prac konserwatorskich, prac restauratorskich itp.

Ochronie i opiece podlegają zabytki nieruchome, zabytki ruchome i zabytki archeologiczne. W omówionych poniżej punktach będzie również występowało pojęcie walorów krajobrazowych, które należy rozumieć jako wartości ekologiczne, estetyczne lub kulturowe obszaru oraz związane z nim: rzeźbę terenu, twory i składniki przyrody, ukształtowane przez siły przyrody lub działalność człowieka. Należy również wyjaśnić pojęcie krajobrazu kulturowego, przez który rozumie się przestrzeń historycznie ukształtowaną w wyniku działalności człowieka, zawierającą wytwory cywilizacji oraz elementy przyrodnicze.

W dalszej części opracowania wskazane zostaną obiekty znajdujące się na terenie Gminy Janowiec Kościelny, które zostały ujęte w gminnej ewidencji zabytków, wpisane do rejestru zabytków województwa warmińsko-mazurskiego lub stanowiące zabytki archeologiczne.

#### **6.4. GMINNA EWIDENCJA ZABYTKÓW**

Dnia 8 sierpnia 2018 roku weszło w życie Zarządzenie nr 57/2019 Wójta Gminy Janowiec Kościelny w sprawie przyjęcia Gminnej Ewidencji Zabytków Gminy Janowiec Kościelny. W dokumencie przyjęto Gminną Ewidencję Zabytków w formie zbioru kart adresowych, która została dodana jako załącznik. Znalazł się tam wykaz obiektów

archeologicznych oraz wykaz obiektów architektonicznych. Poniższe tabele prezentują wcześniej wspomniany zbiór kart.

*Tab. 5. Wykaz obiektów archeologicznych z Gminnej Ewidencji Zabytków Gminy Janowiec Kościelny*

<b>Lp.</b>	<b>Miejscowość</b>	<b>Nr obszaru AZP</b>	<b>Nr stanowiska w miejscowości</b>	<b>Nr stanowiska na obszarze</b>
1	Nowa Wieś Dmochy	33-62	1	3
2	Smolany-Żardawy	33-62	2	4
3	Smolany-Żardawy	33-62	4	14
4	Smolany-Żardawy	33-62	5	15
5	Smolany-Żardawy	33-62	6	16
6	Smolany-Żardawy	33-62	7	17
7	Nowa Wieś Dmochy	33-62	2	43
8	Janowiec Zdzięty	34-61	1	1
9	Janowiec Szlachecki	34-61	1	2
10	Safronka	34-61	1	3
11	Wiłunie	34-61	1	4
12	Powierz	34-61	1	6
13	Wiłunie	34-61	5	7
14	Wiłunie	34-61	4	8
15	Wiłunie	34-61	3	9
16	Safronka	34-61	4	10
17	Safronka	34-61	5	11
18	Safronka	34-61	3	12
19	Wiłunie	34-61	2	13
20	Safronka	34-61	2	14
21	Gniadki	34-61	1	15
22	Gniadki	34-61	2	16
23	Zabłocie Kanigowskie	34-61	2	18
24	Zabłocie Kanigowskie	34-61	1	21
25	Janowiec (Janowiec Jastrząbki)	34-61	1	22
26	Leśniewo Wielkie	34-61	1	23
27	Leśniewo Wielkie	34-61	2	24
28	Leśniewo Wielkie	34-61	3	25
29	Zaskórki (Szypułki-Zaskórki)	34-61	1	26
30	Zaskórki (Szypułki-Zaskórki)	34-61	2	27
31	Kuce	34-61	1	28
32	Janowiec (Janowiec Jastrząbki)	34-61	2	29
33	Janowiec Zdzięty	34-61	2	30
34	Janowiec Kościelny	34-61	1	31
35	Leśniki (Janowiec-Leśniki)	34-61	1	32
36	Leśniki (Janowiec-Leśniki)	34-61	2	33
37	Pokrzywnica (Pokrzywnica Wielka)	34-61	1	34
38	Kołaki (Miecznikowo-Kołaki)	34-61	1	35
39	Kołaki (Miecznikowo-Kołaki)	34-61	2	36
40	Janowiec Zdzięty	34-61	3	37
41	Szczepkowo Borowe	34-62	1	1
42	Kuce	34-62	2	2
43	Smolany-Żardawy	34-62	1	3
44	Szczepkowo Borowe	34-62	2	4
45	Szczepkowo-Zalesie	34-62	15	5
46	Szczepkowo-Zalesie	34-62	16	6
47	Szczepkowo-Zalesie	34-62	19	7
48	Szczepkowo Borowe	34-62	3	8
49	Połcie Stare	34-62	1	9

*Studium uwarunkowań i kierunków zagospodarowania przestrzennego gminy Janowiec Kościelny  
Diagnoza Uwarunkowań Rozwoju*

<b>Lp.</b>	<b>Miejscowość</b>	<b>Nr obszaru AZP</b>	<b>Nr stanowiska w miejscowości</b>	<b>Nr stanowiska na obszarze</b>
50	Polcie Stare	34-62	2	10
51	Polcie Stare	34-62	3	11
52	Polcie Stare	34-62	4	12
53	Polcie Stare	34-62	5	13
54	Polcie Stare	34-62	6	14
55	Polcie Stare	34-62	7	15
56	Polcie Stare	34-62	8	16
57	Polcie Stare	34-62	9	17
58	Polcie Stare	34-62	10	18
59	Polcie Stare	34-62	11	19
60	Szczepkowo Borowe	34-62	4	22
61	Szczepkowo Borowe	34-62	5	23
62	Polcie Stare	34-62	12	24
63	Szczepkowo Borowe	34-62	6	25
64	Szczepkowo Borowe	34-62	7	26
65	Polcie Stare	34-62	13	27
66	Pokrzywnica (Pokrzywnica Wielka)	34-62	3	28
67	Pokrzywnica (Pokrzywnica Wielka)	34-62	4	29
68	Pokrzywnica (Pokrzywnica Wielka)	34-62	5	30
69	Pokrzywnica (Pokrzywnica Wielka)	34-62	6	31
70	Pokrzywnica (Pokrzywnica Wielka)	34-62	7	32
71	Szczepkowo-Iwany	34-62	1	33
72	Szczepkowo-Iwany	34-62	2	34
73	Szczepkowo-Iwany	34-62	3	35
74	Szczepkowo-Iwany	34-62	4	36
75	Szczepkowo-Iwany	34-62	5	37
76	Szczepkowo-Iwany	34-62	6	38
77	Szczepkowo-Iwany	34-62	7	39
78	Szczepkowo-Iwany	34-62	8	40
79	Szczepkowo-Iwany	34-62	9	41
80	Smolany-Żardawy	34-62	2	42
81	Smolany-Żardawy	34-62	3	43
82	Szczepkowo-Zalesie	34-62	9	49
83	Napierki	35-60	2	32
84	Jabłonowo-Maćkowięta	35-61	1	4
85	Jabłonowo-Maćkowięta	35-61	2	5
86	Jabłonowo-Dyby	35-61	3	6
87	Miąchy (Miecznikowo-Miąchy)	35-61	1	7
88	Miąchy (Miecznikowo-Miąchy)	35-61	2	8
89	Jabłonowo-Dyby	35-61	4	9
90	Jabłonowo-Dyby	35-61	5	10
91	Miecznikowo-Gołębie	35-61	1	11
92	Miąchy (Miecznikowo-Miąchy)	35-61	3	12
93	Miecznikowo-Cygany-Sowy	35-61	1	13
94	Miecznikowo-Cygany-Sowy	35-61	2	14
95	Piotrkowo (Arguły-Żabino)	35-61	1	15
96	Jabłonowo-Maćkowięta	35-61	6	16
97	Jabłonowo-Maćkowięta	35-61	7	17
98	Jabłonowo	35-61	8	18
99	Bielawy	35-61	1	19
100	Bielawy	35-61	2	20
101	Jabłonowo-Adamy	35-61	9	21
102	Bielawy	35-61	3	22

*Studium uwarunkowań i kierunków zagospodarowania przestrzennego gminy Janowiec Kościelny*  
*Diagnoza Uwarunkowań Rozwoju*

<b>Lp.</b>	<b>Miejscowość</b>	<b>Nr obszaru AZP</b>	<b>Nr stanowiska w miejscowości</b>	<b>Nr stanowiska na obszarze</b>
103	Jabłonowo-Adamy	35-61	10	23
104	Bielawy	35-61	4	24
105	Bielawy	35-61	5	25
106	Piotrkowo-Gąsiory	35-61	2	26
107	Miecznikowo-Cygany-Sowy	35-61	3	27
108	Jabłonowo	35-61	11	28
109	Jabłonowo	35-61	12	29
110	Napierki	35-61	3	30
111	Nowa Wieś Wielka	35-62	1	1
112	Piotrkowo	35-62	4	2
113	Piotrkowo	35-62	3	3
114	Piotrkowo	35-62	5	4
115	Krusze	35-62	1	5
116	Zaborowo	35-62	1	6
117	Bukowiec (Bukowiec Wielki)	35-62	3	7
118	Bukowiec (Bukowiec Wielki)	35-62	4	8
119	Bukowiec (Bukowiec Wielki)	35-62	2	9
120	Bukowiec (Bukowiec Wielki)	35-62	1	10
121	Piotrkowo	35-62	6	11
122	Bukowiec	35-62	5	12
123	Krusze	35-62	2	13
124	Krusze	35-62	3	14
125	Krusze	35-62	4	15
126	Waśniewo	35-62	1	16
127	Waśniewo	35-62	2	17
128	Waśniewo	35-62	3	18
129	Krusze	35-62	5	19
130	Krusze	35-62	6	20
131	Krusze	35-62	7	21
132	Krusze	35-62	8	22
133	Krusze	35-62	9	23
134	Krusze	35-62	10	24
135	Krusze	35-62	11	25
136	Waśniewo	35-62	4	26
137	Krusze	35-62	12	27
138	Bielawy	35-62	6	40
139	Szczepkowo-Zalesie	35-62	2	41
140	Szczepkowo-Zalesie	35-62	1	42
141	Bukowiec (Bukowiec Wielki)	35-62	6	43
142	Szczepkowo-Zalesie	35-62	4	44
143	Szczepkowo-Zalesie	35-62	5	45
144	Szczepkowo-Zalesie	35-62	6	46
145	Szczepkowo-Zalesie	35-62	7	47
146	Szczepkowo-Zalesie	35-62	8	48
147	Szczepkowo-Zalesie	35-62	9	49
148	Szczepkowo-Zalesie	35-62	10	50
149	Szczepkowo-Zalesie	35-62	11	51
150	Szczepkowo-Zalesie	35-62	12	52
151	Szczepkowo-Zalesie	35-62	13	53
152	Szczepkowo-Zalesie	35-62	14	54
153	Pokrzywnica (Pokrzywnica Wielka)	35-62	1	55
154	Pokrzywnica (Pokrzywnica Wielka)	35-62	2	56
155	Szczepkowo-Zalesie	35-62	15	57
156	Szczepkowo-Zalesie	35-62	3	58
157	Bukowiec (Bukowiec Wielki)	35-62	7	59

*Studium uwarunkowań i kierunków zagospodarowania przestrzennego gminy Janowiec Kościelny  
Diagnoza Uwarunkowań Rozwoju*

<b>Lp.</b>	<b>Miejscowość</b>	<b>Nr obszaru AZP</b>	<b>Nr stanowiska w miejscowości</b>	<b>Nr stanowiska na obszarze</b>
158	Bukowiec (Bukowiec Wielki)	35-62	8	60
159	Bukowiec (Bukowiec Wielki)	35-62	9	61
160	Bukowiec (Bukowiec Wielki)	35-62	10	62
161	Bukowiec (Bukowiec Wielki)	35-62	11	63
162	Zaborowo	35-62	2	64
163	Zaborowo	35-62	3	65
164	Zaborowo	35-62	4	66
165	Zaborowo	35-62	5	67
166	Zaborowo	35-62	6	68
167	Zaborowo	35-62	7	69
168	Zaborowo	35-62	8	70
169	Szczepkowo-Pawełki	35-62	1	71
170	Krusze	35-62	13	72
171	Krusze	35-62	14	73
172	Krusze	35-62	15	74
173	Krusze	35-62	16	75
174	Nowa Wieś Wielka	35-62	2	77
175	Nowa Wieś Wielka	35-62	3	80
176	Nowa Wieś Wielka	35-62	4	81
177	Napierki	36-60	1	7

Źródło: Zarządzenie nr 57/2019 Wójta Gminy Janowiec Kościelny.

*Tab. 6. Wykaz obiektów architektonicznych z Gminnej Ewidencji Zabytków Gminy Janowiec Kościelny*

<b>L.p.</b>	<b>Miejscowość</b>	<b>Obiekt</b>	<b>Nr</b>	<b>Uwagi</b>
1	Bielawy	krzyż przydrożny		
2	Bielawy	chałupa	28	
3	Gniadki	dom	6	
4	Gwoździe	figurka przydrożna		
5	Janowiec Kościelny	budynek gospodarczy		
6	Janowiec Kościelny	krzyż przydrożny		
7	Janowiec Kościelny	dom	44	
8	Janowiec Kościelny	chałupa	78	
9	Janowiec Kościelny	cmentarz parafialny		
10	Janowiec Kościelny	ogrodzenie cmentarza		
11	Janowiec Kościelny	kościół		
12	Miecznikowo-Gołębie	dom	9	
13	Napierki	dom	4	
14	Napierki	dom	25	



*Studium uwarunkowań i kierunków zagospodarowania przestrzennego gminy Janowiec Kościelny  
Diagnoza Uwarunkowań Rozwoju*

<b>L.p.</b>	<b>Miejscowość</b>	<b>Obiekt</b>	<b>Nr</b>	<b>Uwagi</b>
15	Napierki	dom	37	
16	Napierki	dom	38	
17	Napierki	dom	42	
18	Napierki	dom	44	
19	Napierki	kościół		
20	Napierki	cmentarz parafialny		
21	Nowa Wieś Dmochy	szkoła, d. dwór	30	było błędnie jako Krajewo
22	Nowa Wieś Wielka	chałupa	20	
23	Nowa Wieś Wielka	chałupa	32	
24	Smolany-Żardawy	dom	5	
25	Smolany-Żardawy	dom	8	
26	Smolany-Żardawy	budynek gospodarczy	8	
27	Szczepkowo Borowe	budynek gospodarczy	4	
28	Szczepkowo Borowe	chata	7	
29	Szczepkowo Borowe	dom	36	
30	Szczepkowo-Zalesie	dworek		
31	Wiłunie	dom	6	
32	Wiłunie	dom	8	
33	Wiłunie	budynek gospodarczy	10	
34	Zaborowo	dom	4	
35	Zaborowo	dom	5	
36	Zaborowo	budynek gospodarczy	9	

Źródło: Zarządzenie nr 57/2019 Wójta Gminy Janowiec Kościelny.

## 6.5. REJESTR ZABYTKÓW ARCHEOLOGICZNYCH WOJ. WARMIŃSKO-MAZURSKIEGO

*Tab. 7. Rejestr zabytków archeologicznych woj. warmińsko-mazurskiego*

Lp	Miejscowość	Obiekt	Nr rejestru	Działka	Gmina	Data wpisu	Decyzja	Obszar AZP	Stanowisko w miejscowości
1	Bielawy	Kurhan	c-194	222/6	Janowiec Kościelny	1995-09-11	5350-14/95	35-61/20	st. II
2	Bielawy	Kurhan	c-193	68/1, 2009-09-21	Janowiec Kościelny	1995-09-11	5350-13/95	35-61/24	st. IV
3	Bukowiec	Kurhan	c-255	32	Janowiec Kościelny	2000-12-31	5350-33/2000	35-62/7	st. III
4	Krusze	Kurhan	c-242	6	Janowiec Kościelny	1998-06-08	5350-13/98	35-62/5	st. I
5	Kuce	Kurhan	c-234	cz. dz. 22/3	Janowiec Kościelny	1997-06-30	5350-45/97	34-62/2	st. II
6	Piotrkowo	Kurhan	c-237	28491	Janowiec Kościelny	1997-06-30	5350-42/97	35-62/3	st. III
7	Piotrkowo	Kurhan	c-238	sty-78	Janowiec Kościelny	1997-06-30	5350-43/97	35-62/4	st. V
8	Piotrkowo	Kurhan	c-236	sty-92	Janowiec Kościelny	1997-06-30	5350-41/97	35-62/2	st. IV
9	Pokrzywnica Wielka	Kurhan	c-253	203	Janowiec Kościelny	1999-07-05	5350-42/99	34-62/31	st. VI
10	Pokrzywnica Wielka	Cmentarzysko wczesnośredniowieczne w obudowach kamiennych	c-244	118, 119, 120	Janowiec Kościelny	1998-06-30	5350-25/98	35-62/55	st. I
11	Smolany-Żardawy	2 groble	c-256	224/5; 233/14; 233/15; 233/16; 254	Janowiec Kościelny	2000-12-31	5350-34/2000	34-62/42, 43	st. II,III
12	Smolany-Żardawy	Kurhan	c-245	251/7	Janowiec Kościelny	1998-06-30	5350-23/98	34-62/3	st. I
13	Szczepkowo Borowe	Kurhan	c-235	cz. dz. 90/1	Janowiec Kościelny	1997-06-30	5350-44/97	34-62/1	st. I
14	Szczepkowo-Zalesie	Cmentarzysko wczesnośredniowieczne w obudowach kamiennych	c-247	33, 69, 70, 374	Janowiec Kościelny	1998-06-30	5350-24/98	35-62/42	st. I
15	Szczepkowo-Zalesie	Kurhan	c-248	141	Janowiec Kościelny	1998-07-08	5350-28/98	35-62/50	st. X
16	Szczepkowo-Zalesie	Cmentarzysko wczesnośredniowieczne w obudowach kamiennych	C-271	106	Janowiec Kościelny	2006-11-10	IZAR(MP)-420/9-22/06	35-62/54	st. XIV
17	Szczepkowo-Zalesie	Kurhan	C-272	141	Janowiec Kościelny	2006-11-10	IZAR(MP)-420/9-23/06	35-62/51	st. XI
18	Szczepkowo-Zalesie	Kurhan	C-273	143	Janowiec Kościelny	2006-11-10	IZAR(MP)-420/9-24/06	35-62/52	st. XII

*Studium uwarunkowań i kierunków zagospodarowania przestrzennego gminy Janowiec Kościelny*  
*Diagnoza Uwarunkowań Rozwoju*

19	Szczepkowo-Zalesie	Kurhan	C-274	144	Janowiec Kościelny	2006-11-10	IZAR(MP)-420/9-25/06	35-62/53	st. XIII
20	Zaborowo	Kurhan	c-241	109	Janowiec Kościelny	1998-06-08	5350-14/98	35-62/6	st. I

Źródło: <https://www.wuoz.olsztyn.pl/rejestr-i-ewidencja-zabytkow> Data dostępu: 20/11/2019

## 6.6. REJESTR ZABYTKÓW NIERUCHOMYCH WOJ. WARMIŃSKO-MAZURSKIEGO

*Tab. 8. Rejestr zabytków nieruchomych woj. warmińsko-mazurskiego*

L.p.	Miejscowość	Obiekt	Nr rejestru	Data wpisu	Decyzja	Gmina
1	Janowiec Kościelny	KOŚCIÓŁ p.w. św. Jana Chrzciciela	A-1995	1987-05-11	kl-5340-234/87	Janowiec Kościelny

Źródło: <https://www.wuoz.olsztyn.pl/rejestr-i-ewidencja-zabytkow> Data dostępu: 20/11/2019

## 6.7. WOJEWÓDZKA EWIDENCJA ZABYTKÓW

*Tab. 9. Ewidencja zabytków woj. warmińsko-mazurskiego*

L.p.	Miejscowość	Nr budynku	Nr rekordu	Obiekt	Lokalizacja	Gmina	WEZ
1	Gołębie-Miecznikowo	9	33910	dom	-	Janowiec Kościelny	kg
2	Janowiec Kościelny	25	33892	chałupa	-	Janowiec Kościelny	Z-41
3	Janowiec Kościelny	72	33888	Plebania	-	Janowiec Kościelny	Z-41
4	Janowiec Kościelny	78	33895	chałupa	-	Janowiec Kościelny	Z-41
5	Janowiec Kościelny	-	33897	cmentarz parafialny rzymskokatolicki	na płn. skraju wsi, po prawej stronie drogi asfaltowej do Piotrowic	Janowiec Kościelny	Z-41
6	Janowiec Kościelny	-	33890	krzyż przydrożny	przy boisku sportowym	Janowiec Kościelny	Z-41

*Studium uwarunkowań i kierunków zagospodarowania przestrzennego gminy Janowiec Kościelny  
Diagnoza Uwarunkowań Rozwoju*

<b>L. p.</b>	<b>Miejscowość</b>	<b>Nr budynku</b>	<b>Nr rekordu</b>	<b>Obiekt</b>	<b>Lokalizacja</b>	<b>Gmina</b>	<b>WEZ</b>
7	Janowiec Kościelny	-	51923	historyczne ogrodzenie cmentarza przykościelnego	przy kościele św. Jana Chrzciciela	Janowiec Kościelny	Z-15/2019 z 19.02.2019 r.
8	Krajewo	3	33886	budynek gospodarczy	-	Janowiec Kościelny	Z-41
9	Napierki	-	33939	cmentarz ewangelicki - obecnie parafialny rzymskokatolicki	na południowo-zach.- skraju wsi, przy drodze	Janowiec Kościelny	Z-41
10	Safronka	-	32631	ZDF: zespół dworsko-folwarczny	-	Janowiec Kościelny	Z-41

Źródło: <https://www.wuoz.olsztyn.pl/rejestr-i-ewidencja-zabytkow> Data dostępu: 20/11/2019

## 7. DEMOGRAFIA

### 7.1. LICZBA LUDNOŚCI

Według danych Głównego Urzędu Statystycznego, 31.12.2018 r. gminę zamieszkiwało faktycznie 3 219 mieszkańców (tabela nr 10). Powierzchnia gminy zajmuje 136,2 km<sup>2</sup>, co przy obecnej liczbie mieszkańców daje gęstość zaludnienia około 24 os/km<sup>2</sup>.

Porównując wyniki z ostatnich dziesięciu lat widać, że liczba ludności zmniejszała się sukcesywnie od 2010 do 2017 rok. W tym okresie liczba ludności spadła o ponad 200 mieszkańców. W ostatnim analizowanym okresie liczba ta nieznacznie wzrosła (o 3 osoby). Co za tym idzie, spadła gęstość zaludnienia. W roku 2018, w porównaniu do 2008 roku odsetek małżeństw spadł o ponad połowę.

Tab. 10 .Zmiany liczby ludności zamieszkującej gminę na przełomie lat 2008-2018

Rok/Wyszczególnienie	2008	2009	2010	2011	2012	2013	2014	2015	2016	2017	2018
Ludność ogółem wg faktycznego miejsca zamieszkania	3,377	3,347	3,429	3,395	3,387	3,339	3,320	3,277	3,243	3,216	3,219
Gęstość zaludnienia [liczba osób/1km <sup>2</sup> ]	25	25	25	25	25	25	24	24	24	24	24
Zmiana liczby ludności na 1000 mieszkańców	-11.1	-8.9	24.5	-9.9	-2.4	-14.2	-5.7	-13.0	-10.4	-8.3	0.9
Liczba małżeństw na 1000 ludności	7,0	6,4	6,4	6,1	5,9	3,0	4,5	6,3	4,6	5,6	3,1

Źródło: Główny Urząd Statystyczny

Z danych uzyskanych z prowadzonych przez Gminę Janowiec Kościelny ewidencji, zebrano informacje dotyczące zmiany liczby ludności w poszczególnych miejscowościach gminy. Zestawienie zaprezentowano w tabeli nr 11.

Tab. 11. Zmiana liczby ludności w poszczególnych miejscowościach Gminy Janowiec Kościelny w latach 2013-2018.

Lp.	Miejscowość	Lata					
		2013	2014	2015	2016	2017	2018
1.	Bielawy	142	139	137	134	134	129
2.	Bukowiec Wielki	45	45	43	41	39	40
3.	Gniadki	51	51	51	52	50	49
4.	Górowo-Trząski	45	45	45	47	52	57
5.	Grabowo Leśne	12	10	9	12	12	12
6.	Jabłonowo-Adamy	49	51	56	54	54	51

*Studium uwarunkowań i kierunków zagospodarowania przestrzennego gminy Janowiec Kościelny  
Diagnoza Uwarunkowań Rozwoju*

7.	Jabłonowo-Dyby	62	60	65	64	61	62
8.	Jabłonowo-Maćkowięta	57	57	58	57	54	54
9.	Janowiec-Jastrząbki	32	33	31	29	28	27
10.	Janowiec-Kościelny	326	339	338	344	350	356
11.	Janowiec-Leśniki	57	56	55	54	52	53
12.	Janowiec-Zdzięty	15	15	18	18	18	18
13.	Kownatki-Falęcino	13	12	12	13	12	13
14.	Krajewo-Kawęczyno	6	6	6	5	5	6
15.	Krajewo Małe	13	13	13	12	12	11
16.	Krajewo Wielkie	6	6	6	6	7	7
17.	Krusze	64	64	66	57	57	56
18.	Kuce	209	199	197	204	198	194
19.	Leśniewo Wielkie	9	9	9	8	8	9
20.	Miecznikowo-Cygany	43	41	37	36	36	35
21.	Miecznikowo-Gołębie	32	32	32	28	26	27
22.	Miecznikowo-Kołaki	40	39	41	40	39	40
23.	Miecznikowo-Miąchy	9	9	9	9	9	11
24.	Miecznikowo Siwe	28	27	27	26	23	22
25.	Miecznikowo-Sowy	13	12	12	12	12	12
26.	Napierki	161	159	155	160	165	163
27.	Nowa Wieś-Dmochy	100	101	103	97	95	99
28.	Nowa Wieś Wielka	188	189	184	178	171	167
29.	Piotrkowo	42	42	45	42	43	47
30.	Pokrzywnica Wielka	148	151	149	149	143	144
31.	Połcie Młode	64	65	66	65	63	62
32.	Powierz	86	86	87	80	75	79
33.	Safronka	276	274	270	246	244	240
34.	Smolany-Żardawy	86	88	87	85	89	92
35.	Stare Połcie	50	48	48	46	46	45
36.	Szczepkowo Borowe	147	139	137	135	129	127
37.	Szczepkowo-Iwany	17	19	24	26	25	23
38.	Szczepkowo-Kukielki	3	3	3	3	3	3
39.	Szczepkowo-	79	80	76	77	73	69

	Pawełki						
40.	Szczepkowo-Skrody	36	37	37	37	37	36
41.	Szczepkowo-Soldany	30	28	28	27	25	24
42.	Szczepkowo-Zalesie	75	76	76	76	78	76
43.	Szypułki-Zaskórki	7	7	7	7	7	7
44.	Waśniewo-Grabowo	76	78	77	71	68	68
45.	Waśniewo-Gwoździe	67	68	65	66	63	62
46.	Wiłunie	37	36	35	35	34	36
47.	Zabłocie Kanigowskie	58	56	55	55	53	52
48.	Zaborowo	126	129	128	124	121	110
49.	Żabino-Arguły	19	21	17	16	16	16
50.	Żabino-Gąsiory	14	14	14	11	11	11

**Źródło: Opracowanie własne.**

W większości miejscowości liczba ludności spada. Największy spadek liczby ludności nastąpił w 2016 roku w porównaniu do roku 2015. Najwyższy spadek odnotowano wówczas w miejscowości Safronka (24 osoby). W ciągu ostatnich pięciu lat liczba ludności zmniejszyła się najbardziej we wsiach Safronka, Szczepkowo Borowe, Zaborowo. Niewielki przyrost ludności w ostatnich 5 latach obserwowany jest w kilku miejscowościach gminy, z czego najwyższy w miejscowości Janowiec Kościelny (30 osób), Górowo Trząski (12 osób).

## **7.2. PRZYROST NATURALNY**

Przyrost naturalny, który jest różnicą urodzeń i zgonów, jest bardzo ważnym wskaźnikiem demograficznym, który świadczy o rozwoju społeczeństwa lub wręcz przeciwnie. Dane dotyczące urodzeń, zgonów oraz przyrostu naturalnego na 1000 ludności z okresu 10 lat zostały umieszczone w tabeli nr 12.

*Tab. 12. Zmiany przyrostu naturalnego oraz liczby urodzeń i zgonów w latach 2008-2018*

<b>Rok/Wyszczególnienie</b>	2008	2009	2010	2011	2012	2013	2014	2015	2016	2017	2018
Przyrost naturalny na 1000 ludności	-1,46	1,17	0,00	-0,88	0,88	-1,18	-0,30	-2,11	-5,22	-4,65	-3,75
Urodzenia na 1000 ludności	13,41	12,88	10,45	9,64	11,78	11,55	11,39	8,45	10,14	10,22	12,20
Zgony na 1000 ludności	14,86	11,71	10,45	10,51	10,90	12,73	11,69	10,57	15,36	14,87	15,95

**Źródło: Główny Urząd Statystyczny**

Poziom przyrostu naturalnego od 2013 roku (w przeliczeniu na 1000 mieszkańców) dla gminy jest ujemny. Największy spadek nastąpił w ostatnich trzech latach tj. 2016-2018, a roku 2016 był największy z badanego okresu. Ujemny przyrost naturalny spowodowany jest zwiększeniem poziomu umieralności. Ku zdziwieniu, od 2015 roku liczba urodzeń nieznacznie, lecz systematycznie wzrasta. Tendencja spadkowa liczby ludności w gminie może się utrzymywać na skutek m in. ogólnej zmiany modelu rodziny oraz odpływem młodych mieszkańców do większych ośrodków miejskich. Jest to negatywne zjawisko.

### 7.3. MIGRACJE

Saldo migracji jest kolejnym wskaźnikiem demograficznym, który wskazuje na przyływ lub odpływ ludności z danego obszaru.

*Tab. 13.. Saldo migracji w Gminie Janowiec Kościelny na tle województwa warmińsko-mazurskiego*

Rok	Gmina Janowiec Kościelny	Województwo warmińsko-mazurskie
	Saldo migracji Wskaźnik na 1000 ludności	
2008	-12,1	-2,2
2009	-7,4	-2,0
2010	-5,2	-1,9
2011	-9,1	-2,1
2012	-1,8	-1,8
2013	-11,2	-2,6
2014	-5,7	-2,5
2015	0,0 <sup>x</sup>	0,0 <sup>x</sup>
2016	-6,5	-2,1
2017	-9,0	-1,9
2018	-1,6	-2,4

*Źródło: Główny Urząd Statystyczny*

Gmina Janowiec Kościelny podobnie jak województwo warmińsko-mazurskie charakteryzuje się ujemnym saldem migracji, jednak dla gminy wskaźnik w większości lat był znacznie wyższy. W badanym okresie wielkość tego wskaźnika znacznie się zmieniała, a tendencja była nieregularna (wartość zmniejszała i zwiększała się naprzemiennie). Różnice w wartościach wynosiły nawet 9,4. Dla porównania, wartość salda migracji dla województwa znajdowała się w przedziale <-2,6;-1,8>. Pozytywnym zjawiskiem jest duży spadek ujemnego salda migracji w ostatnich analizowanych latach, która w 2018 roku spowodowała wynik niższy niż saldo migracji dla województwa.



Tab. 14. Zmiany wskaźnika salda migracji w latach 2008-2018 w Gminie Janowiec Kościelny

	2008	2009	2010	2011	2012	2013	2014	2015	2016	2017	2018
Saldo migracji wewnętrznych	-41	-25	-18	-31	-3	-35	-19	-17	-21	-29	-5
Saldo migracji zagranicznych	0	0	0	0	-3	-3	0	0 <sup>x</sup>	0	0	0

Źródło: Główny Urząd Statystyczny

W 2015 roku saldo migracji wewnętrznych (zameldowania i wymeldowania gminne) było ujemne, natomiast saldo migracji zagranicznych (wymeldowania za granicę i zameldowania z za granicy) było równe 0 (tabela nr 14). Ludność odpływowa stanowiła większy udział niż ludność napływowa. Migracje wewnętrzne obejmują większą część niż migracje zagraniczne. Spowodowane jest przenoszeniem się ludności młodej do większych ośrodków miejskich jak np. Olsztyn, Nidzica, Mława, Działdowo, najczęściej ze względów ekonomicznych.

W analizowanym, dziesięcioletnim okresie czasu zdecydowaną większość stanowiły migracje zewnętrzne, jednak nie wykazują one żadnej tendencji. Ich poziom spadał i wzrastał kilkakrotnie w badanym okresie. Natomiast saldo migracji zagranicznych ma niewielki udział w odpływie ludności, ponieważ w większości lat było ono zerowe. Jedynie w 2012 i 2013 roku 3 osoby wyjechały za granicę. W ostatnim roku odnotowano spadek migracji wewnętrznych do poziomu 5 wyjazdów.

Zróznicowana tendencja zmiany salda migracji w poszczególnych latach może być spowodowana, z jednej strony odpływem ludzi młodych do większych ośrodków miejskich, z drugiej zaś napływem ludności miejskiej w poszukiwaniu ciszy i wiejskiego krajobrazu, z dala od zgiełku dużego miasta.

Na ujemne saldo migracji w przypadku gminy Janowiec Kościelny ma również wpływ słabo rozwinięta infrastruktura komunikacyjna, która utrudnia dojazd mieszkańców do większych miast i miejscowości sąsiednich. Duże znaczenie w przypadku ujemnego salda migracji ma rolnicze przeznaczenie dużej części gminy. Ludność wyjeżdża do innych miejscowości w celu znalezienia lepszych warunków pracy oraz mieszkalnictwa, nie podejmując działań w zakresie prowadzenia rolnictwa ekologicznego czy agroturystyki, o czym świadczy słabo rozwinięta baza turystyczna w gminie (opisano w rozdziale 9).

#### 7.4. GĘSTOŚĆ ZALUDNIENIA

Gęstość zaludnienia w Gminie Janowiec Kościelny jest niższa niż w powiecie nidzickim i województwie warmińsko-mazurskim (wykres nr 2). Gęstość zaludnienia w gminie

Janowiec Kościelny była największa w 2013 roku, w następnym roku zmalała i poziom ten utrzymał się do końca okresu analizowanego. Podobna tendencja zauważalna jest w pozostałych badanych jednostkach administracyjnych. W każdym przypadku gęstość zaludnienia spadła.

Wykres 2. Zmiany wskaźnika gęstości zaludnienia w latach 2012-2018 w Gminie Janowiec Kościelny, na tle powiatu i województwa



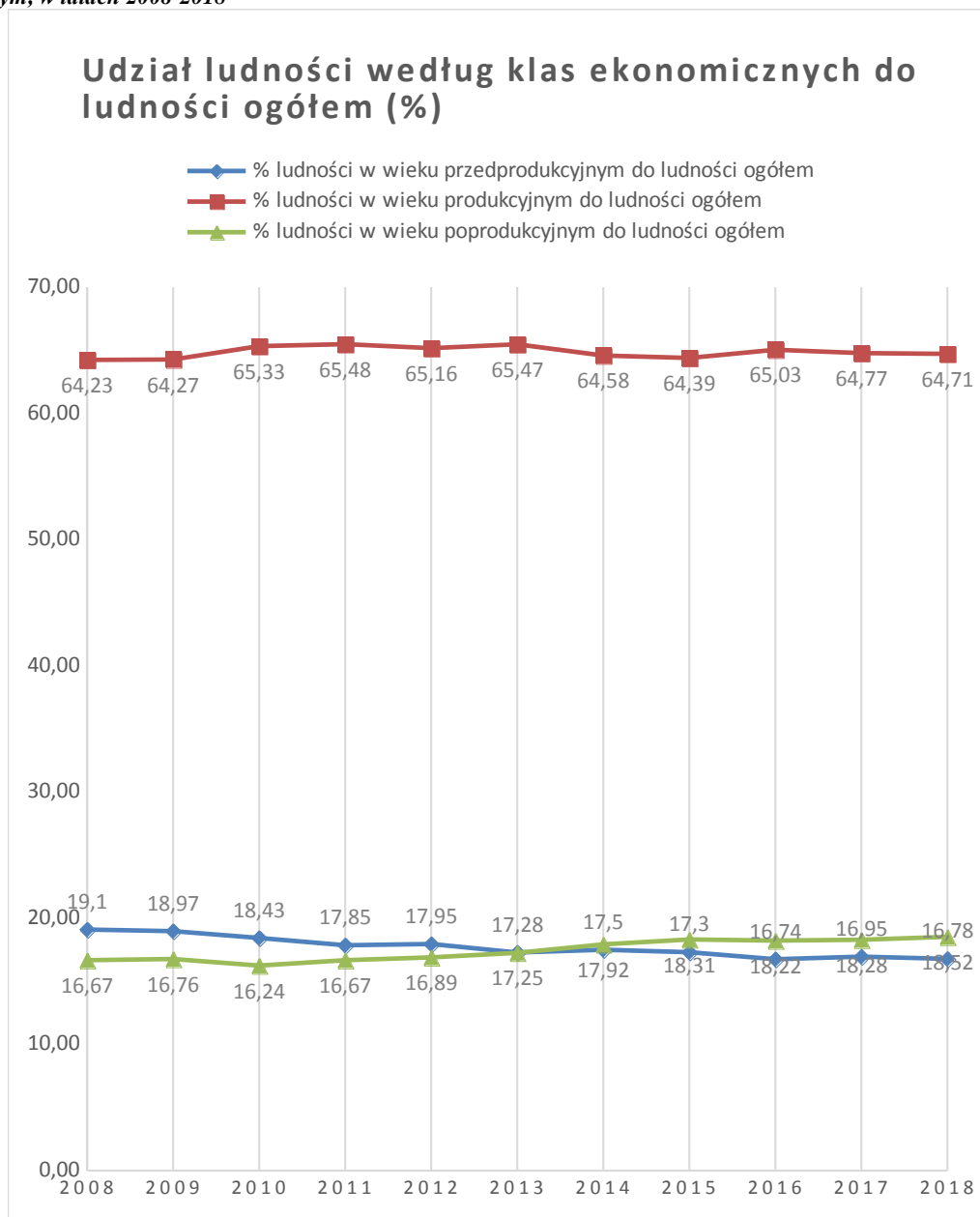
Źródło: Główny Urząd Statystyczny

## 7.5. EKONOMICZNE GRUPY WIEKOWE

Zmiany liczby ludności pod względem podziału na ekonomiczne grupy wieku (ludność w wieku przedprodukcyjnym, produkcyjnym i poprodukcyjnym) w latach 2008-2018 przedstawiono na poniższym wykresie (wykres nr 3).

W Gminie Janowiec Kościelny przeważającą grupę ekonomiczną ludności stanowi ludność w wieku produkcyjnym – w roku 2018 ok. 65 % ludności ogółem. W grupie tej obserwuje się stały poziom, zmieniający się nieznacznie na przestrzeni lat, ustabilizowany na jednym poziomie w ostatnich 3 latach. Dynamikę zmian wykazuje wskaźnik liczby ludności w wieku przedprodukcyjnym, który od początku badanego okresu stale ulegał spadkowi. Wzrostowi uległ wskaźnik osób w wieku poprodukcyjnym, na przestrzeni 2008-2018 roku było to 1,12%. Taki sam spadek wykazała grupa osób w wieku przedprodukcyjnym.

Wykres 3. Zmiany wskaźnika udziału ludności wg ekonomicznych grup wieku w ludności ogółem w Gminie Janowcu Kościelnym, w latach 2008-2018



Źródło: Opracowanie własne

Gmina Janowiec Kościelny podobnie jak województwo warmińsko-mazurskie i powiat nidzicki charakteryzuje się podobną dynamiką zmian wskaźnika ekonomicznych grup ludności w liczbie ludności ogółem - spadek osób w wieku przedprodukcyjnym związany bezpośrednio ze zmniejszającą się liczbą urodzeń w ostatnich latach, oraz wzrostem ludności w wieku poprodukcyjnym. Jednak na tle powiatu i województwa gmina wypada

najlepiej ze względu na lepszy stosunek ludności w wieku przedprodukcyjnym (który w gminie jest wyższy od poziomu powiatu i województwa) oraz poprodukcyjnym.

Tab. 15. Struktura ludności wg wieku w Gminie Janowiec Kościelny w porównaniu z sytuacją w powiecie nidzickim i województwie warmińsko-mazurskim

UDZIAŁ LUDNOŚCI WG. EKONOMICZNYCH GRUP WIEKU W % LUDNOŚCI OGÓLEM						
Jednostka administracyjna	Przedprodukcyjnym		Produkcyjnym		Poprodukcyjnym	
	2017r.	2018r.	2017r.	2018r.	2017r.	2018r.
Woj. warm.-maz.	15.31	15.34	65.56	64.86	19.13	19.80
Powiat nidzicki	15.48	15.51	66.30	65.71	18.21	18.79
Gmina Janowiec Kościelny	16.95	16.78	64.77	64.71	18.28	18.52

Źródło: Główny Urząd Statystyczny

## 7.6. PRACUJĄCY

Według danych z 2018r. w gminie Janowiec Kościelny liczba pracujących osób wynosiła 210, z czego zdecydowaną większość stanowiły kobiety (124 osoby). Liczba pracujących spadła w porównaniu do lat ubiegłych. Zmiany w ciągu ostatnich lat w liczbie osób pracujących przedstawia tabela 16.

Tab. 16.. Zmiany liczby osób pracujących w Gminie Janowiec Kościelny w latach 2008-2018

Rok	Ogółem	Mężczyźni	Kobiety
2008	189	91	98
2009	250	131	119
2010	283	159	124
2011	212	113	99
2012	205	79	126
2013	207	68	139
2014	218	66	152
2015	219	83	136
2016	215	83	132
2017	216	86	130
2018	210	86	124

Źródło: Główny Urząd Statystyczny

## 7.7. BEZROBOCIE

Bezrobocie jest jednym z ważniejszych problemów województwa warmińsko-mazurskiego, gdzie stopa bezrobocia jest najwyższa w kraju. Problem ten dotknął szczególnie mieszkańców obszarów wiejskich, a jego skala świadczy o szczególnie trudnej sytuacji

mieszkańców wsi na rynku pracy.

W roku 2018 w Gminie Janowiec Kościelny bezrobocie rejestrowane kształtowało się na poziomie:

- 56 osób ogółem,
- 25 mężczyzn,
- 31 kobiet.

Dla porównania ogólna liczba bezrobotnych zarejestrowanych w województwie warmińsko-mazurskim w grudniu 2018 roku wynosiła 53 141, z czego bezrobotni gminy Janowiec Kościelny stanowili ok. 0,1 % tej liczby. Zmiany liczby osób bezrobotnych zarejestrowanych na tle województwa przedstawia tabela 17.

Tab. 17. Zmiany liczby bezrobotnych w Gminie Janowiec Kościelny w porównaniu do sytuacji w województwie warmińsko-mazurskim w latach 2014-2018

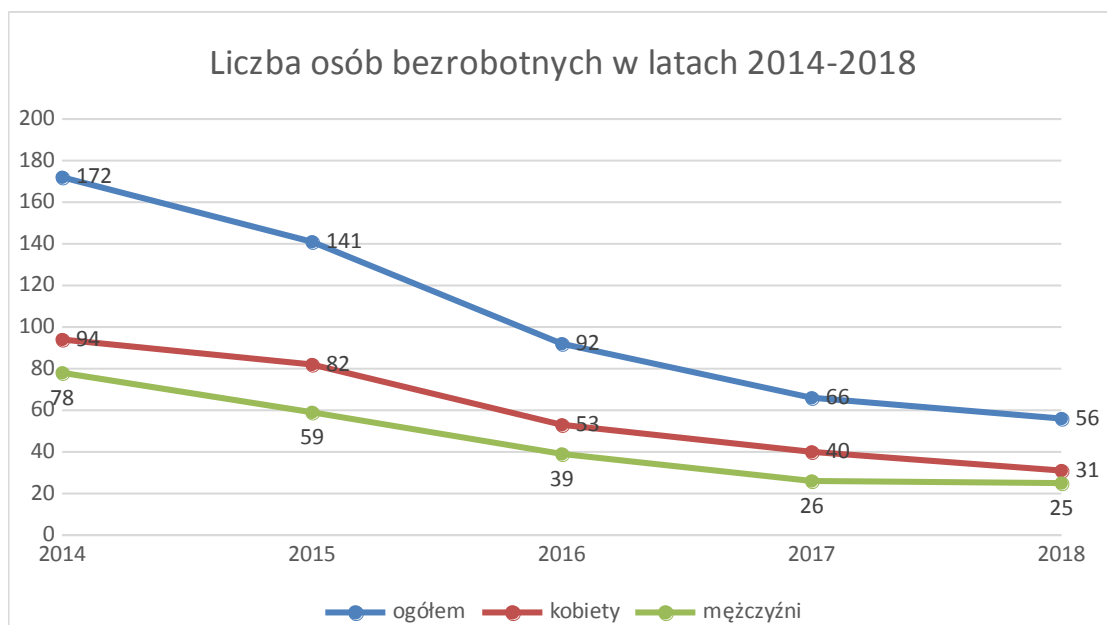
ROK	GMINA JANOWIEC KOŚCIELNY		WOJEWÓDZTWO WARMIŃSKO-MAZURSKIE	
	BEZROBOTNI ZAREJESTROWANI [LICZBA OSÓB]	UDZIAŁ BEZROBOTNYCH ZAREJESTROWANYCH W LICZBIE LUDNOŚCI W WIEKU PRODUKCYJNYM [%]	BEZROBOTNI ZAREJESTROWANI [LICZBA OSÓB]	UDZIAŁ BEZROBOTNYCH ZAREJESTROWANYCH W LICZBIE LUDNOŚCI W WIEKU PRODUKCYJNYM [%]
2014	172	8,5	98 139	10,6
2015	141	7,0	83 510	9,1
2016	92	4,6	73 079	8,1
2017	66	3,3	60 003	6,7
2018	56	2,9	53 141	6,0

*Źródło: Główny Urząd Statystyczny*

Pozytywnym zjawiskiem jest zmniejszanie się liczby osób bezrobotnych. Tendencja ta utrzymuje się od roku początku analizowanego okresu, w tym przypadku roku 2014. Na przestrzeni 5 lat doszło do spadku bezrobocia zarejestrowanego o 68% w stosunku do roku 2014. W gminie Janowiec Kościelny przypada również coraz mniej bezrobotnych na osoby w wieku produkcyjnym. Gmina wypada dobrze również na tle województwa, ponieważ udział procentowy bezrobotnych w liczbie ludności w wieku produkcyjnym jest tu niższa od średniej wojewódzkiej o 3,1%.

Poniżej przedstawiono zmiany liczebności osób zarejestrowanych jako osoby bezrobotne w latach 2014-2018:

Wykres 4. Liczba osób bezrobotnych w latach 2014-2018 w Gminie Janowiec Kościelny



Źródło: Główny Urząd Statystyczny

W ostatnich latach obserwuje się ogólne zmniejszenie liczby bezrobotnych. Wśród kobiet i mężczyzn liczba ta spadała dość równomiernie, jednak w 2018 roku wśród kobiet liczba ta spadła tylko o 1, a wśród mężczyzn o 9.

Spadkowi bezrobocia w gminie Janowiec Kościelny towarzyszy jednocześnie spadek liczby gospodarstw domowych korzystających ze środowiskowej pomocy społecznej. W latach 2014-2018 aż 114 gospodarstw domowych, w tym 392 osób, przestało korzystać z pomocy społecznej. Tendencja ta jest porównywalna do sytuacji w powiecie nidzickim, w którym również doszło do sporego spadku gospodarstw i osób korzystających ze środowiskowej pomocy społecznej. Jest to korzystne zjawisko.

W tabeli 18 przedstawiono wskaźniki obrazujące stopień bezrobocia oraz wielkość udzielanej mieszkańcom gminy pomocy społecznej, na tle powiatu nidzickiego.

*Tab. 18. Pomoc społeczna w Gminie Janowiec Kościelny w porównaniu do sytuacji w powiecie nidzickim w latach 2014-2018*

	BEZROBOTNI ZAREJESTROWANI OGÓLEM	GOSPODARSTWA DOMOWE KORZYSTAJĄCE ZE ŚRODOWISKOWEJ POMOCY SPOŁECZNEJ	LICZBA OSÓB KORZYSTAJĄCYCH ZE ŚRODOWISKOWEJ POMOCY SPOŁECZNEJ
2014r.			
powiat nidzicki	<b>1 896</b>	<b>1 580</b>	<b>4 572</b>
Gmina Janowiec Kościelny	<b>172</b>	<b>252</b>	<b>861</b>
2015r.			
powiat nidzicki	1 611	1 549	4 343
Gmina Janowiec Kościelny	141	230	793
2016r.			
powiat nidzicki	1 256	1 461	4 002
Gmina Janowiec Kościelny	92	194	646
2017r.			
powiat nidzicki	940	1 338	3 422
Gmina Janowiec Kościelny	66	161	544
2018r.			
powiat nidzicki	<b>879</b>	<b>1 214</b>	<b>2 995</b>
Gmina Janowiec Kościelny	<b>56</b>	<b>138</b>	<b>469</b>

*Źródło: Główny Urząd Statystyczny*

Kwota świadczeń rodzinnych w gminie wzrasta. W roku 2018 wynosiła 1816 tys. zł, z czego 853 tys. zł to zasiłki rodzinne wraz z dodatkami, a 205 tys. zł to zasiłki pielęgnacyjne.

W latach 2012-2016 wydatki budżetu gminy Janowiec Kościelny na zasiłki i pomoc w naturze oraz składki na ubezpieczenia emerytalne i rentowe zmalały. W 2019r. przedmiotowe wydatki stanowiły 211 955,00 zł.

## **7.8. PROGNOZA**

Podsumowując, w najbliższych latach w Gminie Janowiec Kościelny może być kontynuowana tendencja spadkowa liczby ludności, co związane może być z odpływem ludności młodej do większych ośrodków miejskich oraz za granicę. Akcesja do Unii Europejskiej i otwarcie rynków zachodnich spowodowało w ostatnich latach migrację pracowników do państw członkowskich, przede wszystkim do Anglii i Irlandii. W gminie zauważalny jest brak wykwalifikowanych pracowników, posiadających specjalistyczne umiejętności. Ogromne znaczenie w ciągu najbliższych lat powinny mieć szkolenia zawodowe dla osób bez kwalifikacji, lub pragnących uzyskać dodatkowe kwalifikacje.

Tereny gminy stanowią w przeważającej części grunty rolnicze, gmina nie jest dobrze skomunikowana z głównymi ośrodkami wojewódzkimi, jednak posiada względnie wysokie walory przyrodnicze i krajobrazowe. W związku z tym niekorzystny trend spadku ogólnej liczby ludności może zostać odwrócony poprzez rozwój i zwiększenie aktywności mieszkańców, w tym między innymi w kierunku tworzenia gospodarstw ekologicznych i agroturystycznych oraz bazy i oferty turystycznej, stwarzając tym samym nowe miejsca pracy i zachęcając do zamieszkania ludności z zewnątrz. Sprzyjać temu może także wydzielenie nowych działek budowlanych w atrakcyjnej okolicy, które będą systematycznie wyprzedawane i zabudowywane.

Sprzyjające prognozy dotyczą natomiast rynku pracy. Prognozuje się dalszy spadek liczby osób pozostających bez zatrudnienia oraz wzrost kwalifikacji i przedsiębiorczości mieszkańców, głównie w zakresie rozwoju rolnictwa i usług turystycznych.



## 8. GOSPODARKA

Gmina Janowiec Kościelny ma charakter rolniczy. Podstawową funkcją rozwoju gminy jest jednak rolnictwo.

W ostatnich latach (od 2014 roku) w analizowanej gminie obserwowany jest spadek liczby podmiotów gospodarki narodowej wpisanych do rejestru REGON. Na koniec 2018r. na terenie gminy zarejestrowanych było 163 podmiotów gospodarki narodowej. Zdecydowana większość z nich stanowiły podmioty prywatne – 96 %. Załedwie 7 podmiotów zaliczało się do sektora publicznego. Gmina w ostatnich latach odnotowała także ciągły spadek osób fizycznych prowadzących działalność gospodarczą wg sekcji PKD 2007 – najwyższy spadek w latach 2015-2016, o 11 osób.

Liczba podmiotów z sektora publicznego w analizowanych latach 2014-2018 utrzymywała się na stałym poziomie od roku 2017 tj. 7 podmiotów (tabela nr 19). Liczba podmiotów zaliczonych do sektora prywatnego zmalała w badanym okresie o 22 podmioty.

Tab. 19. Zmiany liczby podmiotów gospodarki narodowej w Gminie Janowiec Kościelny w latach 2014-2018

	2014r.	2015r.	2016r.	2017r.	2018r.
<b>Podmioty gospodarki narodowej ogółem</b>	192	187	176	168	163
w tym sektor publiczny	14	9	9	7	7
w tym sektor prywatny	178	178	167	161	156
<b>Podmioty wg. PKD 2007 - ogółem</b>	<b>367</b>	<b>362</b>	<b>368</b>	<b>360</b>	<b>347</b>
w tym rolnictwo, leśnictwo, łowiectwo i rybactwo	72	69	63	59	55
w tym przemysł i budownictwo	28	34	31	30	30
w tym pozostała działalność	92	84	82	79	78
Osoby fizyczne prowadzące działalność gospodarczą wg sekcji PKD 2007	<b>156</b>	<b>156</b>	<b>145</b>	<b>139</b>	<b>133</b>

Źródło: Główny Urząd Statystyczny

Spośród podmiotów gospodarczych najmniej jest podmiotów prowadzących działalność przemysłową i budowlaną. Większość obszarów gminy przeznaczona jest na działalność rolniczą (74% powierzchni gminy to użytki rolne), która charakteryzuje się działaniem wielkoobszarowym, prowadzonym przez pojedyncze podmioty, lub też nie jest zarejestrowana, wykonywana na potrzeby samozaopatrzenia. Stąd tak duży udział podmiotów o działalności „pozostalej”.

## **9. TURYSTYKA**

Wieś związana jest ściśle z otaczającym je środowiskiem oraz rozwijającym się rolnictwem. Walory środowiska przyrodniczego - uroki krajobrazu, bogata rzeźba terenu, czyste powietrze, spokój oraz spuścizna historyczna są podstawą do rozwijania funkcji rekreacyjnych w gminie Janowiec Kościelny. Najwyższe walory turystyczne mają obszary północne i wschodnie gminy.

Niestety obecnie gmina nie posiada żadnych atrakcji turystycznych ani bazy noclegowej, dlatego nie jest ona atrakcyjna pod względem turystycznym. Większe wydarzenia organizowane są poza gminą, w otoczeniu pięknych jezior. Infrastruktura sportowa pozwala jedynie na organizację wydarzeń sportowych o małej skali. Dużą popularnością cieszą się mecze piłki nożnej z udziałem lokalnej drużyny ORZEŁ. W gminie istnieją również szlaki rowerowe:

- **Szlak pobożańskich Kurhanów** - Obejmuje Gminę Janowiec Kościelny. Jest to szlak o średnim stopniu trudności, jego długość wynosi ok. 25 km. Obejmuje miejscowości w których znajdują się dawne miejsca pochówku, takie jak: Pokrzywnica Wielka, Bielawy, Bukowiec, Szczepkowo Borowe. Trasa: Zabłocie Kanigowskie- Janowiec K.- Pokrzywnica Wielka- Bielawy- Nowa Wieś Wielka- Bukowiec- Szczepkowo Borowe- Janowiec K.
- **SZLAK "SZKÓŁ DAWNEGO POGRANICZA"** - Szlak powstał w ramach projektu "Szkoły Dawnego Pogranicza", którego idea była szerzenie wiedzy i ocalenie od zapomnienia bezcennych dóbr z tamtego okresu – wspomnień, pamiątek, architektury. Przy każdej z pięciu szkół znajduje się tablica informacyjna z jej krótką charakterystyką i zarysem historycznym. W budynku szkoły w Waśniewie-Grabowie funkcjonuje mini muzeum szkolne, w którym można obejrzeć zgromadzone pamiątki, meble, narzędzia, a także fotografie i dokumenty. Stworzony tam nastrój jest niepowtarzalny, muzeum (izby lekcyjne, korytarze) oddaje charakter tamtego okresu. Trasa przebiega przez tereny przygraniczne z dawnymi Prusami Wschodnimi, przez miejscowości gminy Janowiec Kościelny, w których zlokalizowane są budynki szkół dawnego pogranicza: Waśniewo-Grabowo – Szczepkowo Borowe – Nowa

Wieś Dmochy – Janowiec Kościelny – Jabłonowo-Dyby – Waśniewo-Grabowo. Stopień trudności – średni. Długość – około 29 kilometrów.

Gmina co kwartał wydaje BIULETYN INFORMACYJNY GMINY JANOWIEC KOŚCIELNY. Co roku na terenie gminy obchodzone są święta tj.:

- Majówka – obchody dnia rodziny,
- Święto Jana - Festiwal Piosenki Religijnej i Seminarium Historyczne
- Święto Pieczonego Ziemniaka – dożynki gminne.

Szansą dla gminy może stać się agroturystyka pod warunkiem, iż będzie ona właściwie wypromowana i stworzone zostanie zaplecze dla obsługi zainteresowanych tą formą wypoczynku. Atrakcją zarówno dla mieszkańców dużych miast, jak również zapewne dla turystów zagranicznych mogą być wczasy w siodle. Obiekty gospodarcze po państwowych gospodarstwach rolnych mogą posłużyć do wprowadzania nowych form gospodarowania na wsi, nie tylko w oparciu o produkcję rolną.

## **10. INFRASTRUKTURA SPOŁECZNA**

### **10.1. USŁUGI**

Siedziba Urzędu Gminy znajduje się w miejscowości Janowiec Kościelny. Wieś ta jest głównym ośrodkiem usługowym w gminie, dlatego też jej rola jest znacząca. W Janowcu Kościelnym największe jest nagromadzenie obiektów usługowych - sklepy i inne punkty usługowe. Jednym z większych sołectw oprócz Janowca Kościelnego w gminie są Safronka i Kuce, gdzie funkcjonują zorganizowane są przestrzenie publiczne.

### **10.2. OŚWIATA**

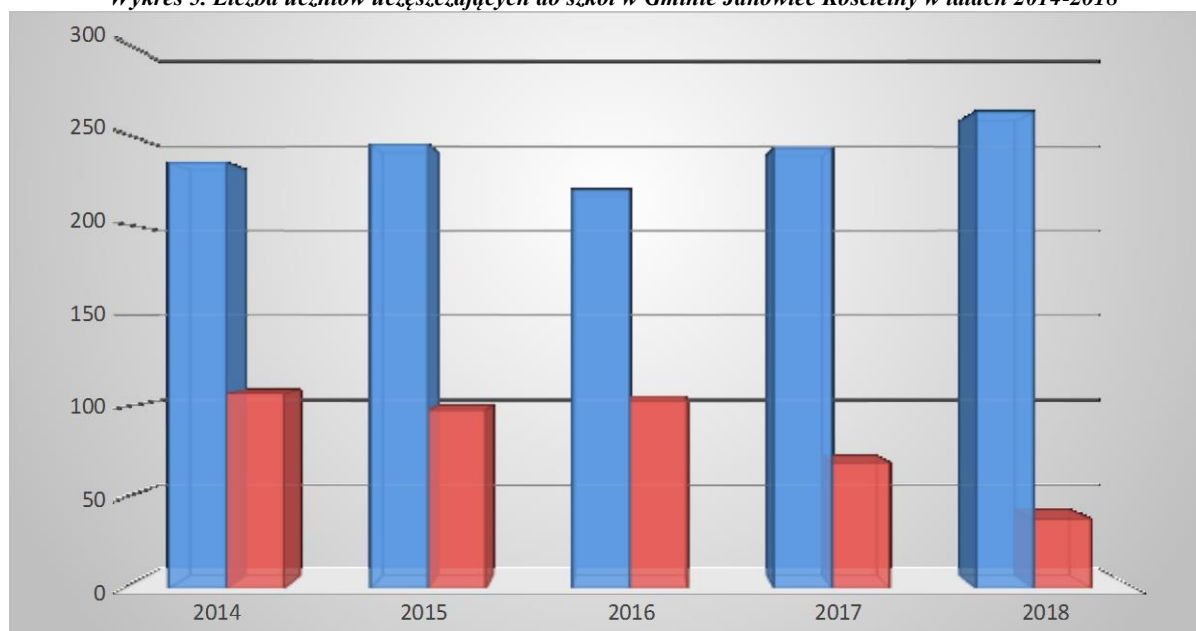
Na terenie gminy działają dwie placówki oświatowe:

- Szkoła Podstawowa im. Jana Pawła II w Janowcu Kościelnym
- Szkoła Podstawowa im. Zawiszy Czarnego w Waśniewo-Grabowo.

Dzieci z terenu gminy uczęszczają do szkół podstawowych funkcjonujących w Janowcu Kościelnym, w Waśniewie-Grabowie, część dzieci uczęszcza do szkół w gminach ościennych. Nauka w szkołach średnich odbywa się poza terenem gminy, głównie w Nidzicy i gminach ościennych. W ostatnich dwóch latach widoczny jest wzrost dzieci uczęszczających do szkół podstawowych, co jest głównie spowodowane likwidacją gimnazjów.

W ramach szkół na terenie Gminy funkcjonują punkty przedszkolne.

Wykres 5. Liczba uczniów uczęszczających do szkół w Gminie Janowiec Kościelny w latach 2014-2018



Źródło: Główny Urząd Statystyczny

Stan techniczny bazy do nauczania, którą dysponują placówki oświatowe, jest w pełni zadowalający, jednakże szkoły są na bieżąco modernizowane.

### 10.3. KULTURA I SPORT

Na terenie gminy funkcjonuje Samorządowy Ośrodek Kultury w Janowcu Kościelnym. Placówka zajmuje się organizacją życia kulturalnego i rekreacyjnego, organizacją wypoczynku dzieci i młodzieży szkolnej, zgodnie z zapotrzebowaniem i życzeniami miejscowego społeczeństwa. Przy SOK działają:

- Klub Seniora „Niezapominajki”
- Zespół folklorystyczny pieśni „POBOŻANKI”
- kółko plastyczne
- kółko teatralno-wokalne
- Klub „Bilardzistów”.

W strukturze Samorządowego Ośrodka Kultury funkcjonuje Biblioteka Publiczna w Janowcu Kościelnym.

Infrastruktura sportowa działa w gminie przede wszystkim przy placówkach oświatowych, gdzie funkcjonują boiska sportowe. W Janowcu Kościelnym funkcjonuje boisko typu „Orlik”.

#### 10.4. POMOC SPOŁECZNA

Spoleczno-ekonomiczne różnicowanie się społeczeństwa wywołuje wzrost zapotrzebowania na usługi opiekuńcze. Funkcjonują również programy rządowe, mające na celu ochronę poziomu życia rodzin. Uwarunkowania ustawowe przesunęły pewne grupy osób z urzędów pracy, gdzie pobierały zasiłek dla bezrobotnych, do Gminnych Ośrodków Pomocy Społecznej, które obejmują ich gwarantowanymi zasiłkami okresowymi. Najczęstszym powodem przyznawania pomocy w formie pieniężnej czy naturze jest obecnie trudna sytuacja materialna rodzin dotkniętych bezrobociem. Podobnie długotrwała choroba i niepełnosprawność to jedne z ważniejszych przyczyn objęcia pomocą społeczną. Istotnym problemem społecznym o trudnych do przewidzenia skutkach, jest uzależnienie się części rodzin korzystających z częstej pomocy i zatrącanie własnej aktywności oraz przedsiębiorczości w rozwiązywaniu trudnych problemów życiowych i ekonomicznych.

W Janowcu Kościelnym funkcjonuje Gminny Ośrodek Pomocy Społecznej. W 2018 roku ze środowiskowej pomocy społecznej korzystało 138 gospodarstw domowych – o 23 mniej w porównaniu do roku poprzedniego. W latach 2014-2018 nastąpił spadek gospodarstw domowych korzystających z takich form pomocy o ok. 80%, przy wzroście świadczeń rodzinnych o ok. 28%.

Poniżej w tabeli przedstawiono zmiany w wielkości udzielanych świadczeń rodzinnych.

Tab. 20. Zmiany w wielkości udzielanych świadczeń rodzinnych w Gminie Janowiec Kościelny w latach 2014-2018

Rok	Gospodarstwa domowe korzystające ze środowiskowej pomocy społecznej ogółem	Kwota świadczeń rodzinnych wypłaconych w tys. zł
2014	252	1421
2015	230	1547
2016	194	1776
2017	161	1753
<b>2018</b>	138	1816

Źródło: Główny Urząd Statystyczny

#### 10.5. OPIEKA ZDROWOTNA

W gminie nie ma szpitala, ze specjalistycznej opieki zdrowotnej mieszkańcy korzystają głównie w Nidzicy. W gminie Janowiec Kościelny nie ma żłobka ani domu pomocy społecznej.

Opieka zdrowotna w Gminie zapewniana jest przede wszystkim przez Niepubliczny Ośrodek Zdrowia w Janowcu Kościelnym oraz Filia w Powierzu. Na terenie Gminy funkcjonuje Środowiskowy Dom Samopomocy.

## **10.6. BEZPIECZEŃSTWO PUBLICZNE**

Gmina Janowiec Kościelny ma obowiązek zapewnienia porządku publicznego i bezpieczeństwa obywateli oraz ochrony przeciwpożarowej i przeciwpowodziowej, w tym wyposażenia i utrzymania gminnego magazynu przeciwpowodziowego. W ramach tej ustawy Gmina nawiązała współpracę z lokalnymi służbami oraz wspiera działalność Ochotniczej Straży Pożarnej.

W gminie nie ma Posterunku Policji. Gmina w zakresie bezpieczeństwa obsługiwana jest przez Powiatową Komendę Policji w Nidzicy. Według danych Komendy Powiatowej Policji w Nidzicy zdiagnozowane główne zagrożenie, nad którym dzielnicowy podejmuje działania w ramach Planu działania priorytetowego jest zapobieganie grupowaniu się młodzieży i osób dorosłych, którzy spożywają alkohol, palą papierosy oraz zaśmiecają tereny publiczne. Ogólnie gmina Janowiec Kościelny nie odznacza się wysokim poziomem przestępczości.

Ochronę przeciwpożarową zapewniają jednostki Ochotniczej Straży Pożarnej (OSP) zlokalizowane w Janowcu Kościelnym, Szczepkowie Borowym i Nowej Wsi Wielkiej.

Strażacy z gminy zajmują się również ratownictwem medycznym. Ochotnicza Straż Pożarna, działająca w gminie skupia aktywną społeczność lokalną i poprzez organizację spotkań integrujących, zawodów pożarniczych, wpływa również na aktywizację i integrację środowiska lokalnego, a poprzez to, na rozwój gminy.

Większość pożarów w gminie stanowią pożary lasów, poszycia leśnego i traw na nieużytkach. Przyczynami tych pożarów najczęściej bywa nieostrożność osób dorosłych lub podpalenie.

## **11. ROLNICZA PRZESTRZEŃ PRODUKCYJNA**

Dotychczas, głównymi funkcjami gospodarczymi w rozwoju gminy było rolnictwo. Użytki rolne pokrywają niemal 75% powierzchni gminy, w tym:

- grunty orne – stanowią 72,74% (7397 ha),
- łąki trwałe – 9,29 % (945 ha),
- pastwiska trwałe – 14,98% (1523 ha),
- sady – 0,07% (7 ha).

W strukturze gospodarstw dominują gospodarstwa małe, które stanowią 55,9% (do 15 ha). Gospodarstw średnich (15-30 ha) odnotowano 30,7%, a dużych – 13,4%. Do podstawowych form gospodarowania zalicza się produkcję roślinną (zbożowa, paszowa, drzewna).

### **Charakterystyka możliwości rozwoju funkcji rolniczej na obszarze gminy**

Gmina Janowiec Kościelny charakteryzuje się średnimi warunkami glebowymi dla rozwoju produkcji rolniczej. Ogólnie w gminie przeważają grunty IV i V klasy bonitacyjnej. W gminie skażenie gleb jest niewielkie, co przy optymalnym wykorzystaniu użytków rolnych stwarza możliwość eksportu znacznej ilości produktów nieprzetworzonych oraz poważniejszego rozwoju przemysłu rolno-spożywczego.

Wsie gminy Janowiec Kościelny charakteryzują się niskim udziałem gruntów zabudowanych i zurbanizowanych, co świadczy o tym, że rolnictwo jest główną funkcją gminy. Ważne jest zatem wspieranie i tworzenie warunków w celu rozwoju działalności pozarolniczej na obszarach wiejskich. Istotne jest wspieranie powstawania nowych miejsc pracy w zawodach pośrednio powiązanych z rolnictwem oraz jego otoczeniem.



## 12. LEŚNA PRZESTRZEŃ PRODUKCYJNA

### Lesistość

Według danych Głównego Urzędu Statystycznego w roku 2018 wynosiła 20,2%. Dla porównania lesistość województwa warmińsko-mazurskiego wynosi 31,6 %. Gmina należy do małolesistych. Ogólna powierzchnia leśna wynosi 2 715,05 ha. Rozmieszczenie lasów jest nierównomierne. Występuje tylko jeden duży zwarty kompleks leśny w części południowo-zachodniej, na północ od wsi Napierki. Pozostałe, mniejsze kompleksy skupiają się głównie w części północno-wschodniej i są znacznie rozproszone. Na omawianym terenie dominują lasy na siedliskach boru mieszanego świeżego, lasu mieszanego oraz boru świeżego ze zdecydowaną przewagą sosny w różnych klasach wiekowych, z dużym udziałem drzewostanów nie przekraczających 40 lat. Na bardziej żyznych i podmokłych glebach dolin rzecznych występuje większy udział drzew liściastych jak: dąb, wiąz, jesion, klon, lipa drobnolistna. Wzdłuż cieków i rzek dość często spotyka się olszę szarą i czarną oraz wierzbę z podszytem turzyc, manny i trzcinnika.

Grunty leśne w gminie zajmują 2787,20 ha, z czego 99% zajmują lasy. Właścicielem ponad 56 % ogólnej powierzchni lasów jest Skarb Państwa.

Tab. 21. Powierzchnia gruntów leśnych w Gminie Janowiec Kościelny

Dane wg stanu na 31.12.2018r.	Gmina Janowiec Kościelny
Grunty leśne [ha]	2787,20
W tym lasy [ha]	2748,31
Grunty leśne – własność prywatna [ha]	1238,05
Grunty leśne – własność Skarbu Państwa [ha]	1505,33
Grunty leśne – własność gmin [ha]	4,93
Lesistość w %	20,20

Źródło: Główny Urząd Statystyczny

Znacząca część lasów w gminie jest własnością prywatną (45%). Pozostała część terenów leśnych jest głównie w administracji Lasów Państwowych i należy do Nadleśnictwa Nidzica. Nadleśnictwo Nidzica sprawuje nadzór także nad lasami niestanowiącymi własności Skarbu Państwa, w następujący sposób:

- oferuje doradztwo w prowadzeniu zabiegów pielęgnacyjnych i hodowlanych w istniejących uprawach i drzewostanach,
- kontroluje stan lasów i ocenia sposób prowadzenia w nich gospodarki leśnej,
- monitoruje lasy w zakresie niekontrolowanych i przedwczesnych wyrębów,

- na wniosek właściciela sporządza plany zalesieniowe w ramach dopłat PROW.

Nadleśnictwo Nidzica prowadzi gospodarkę leśną wg ustawowo określonych zasad:

- powszechnej ochrony lasów,
- trwałości utrzymywania lasów,
- ciągłości i zrównoważonego wykorzystania funkcji lasów,
- powiększania zasobów lasów.

Głównym gatunkiem tworzącym drzewostany w Nadleśnictwie Nidzica jest sosna, która zajmuje 88 % powierzchni. Następnym gatunkiem pod względem wielkości zajmowanej powierzchni jest brzoza – prawie 5%, świerk ok. 3 %, dąb – 2 %, powierzchni, olsza i pozostałe gatunki (osika, lipa, grab, modrzew, klon) ok. 2 %. Drzewostany Nadleśnictwa pochodzą głównie z zalesień i odnowień sztucznych oraz naturalnych. Lasy o charakterze zbliżonym do naturalnego składają się z gatunków rodzimego pochodzenia, miejscowych, ze znikomym udziałem neofitów (gatunków obcego pochodzenia). Obecnie lasy o charakterze zbliżonym do naturalnego są rzadko spotykanymi enklawami zasobnymi w różnorodne formy roślinne. Działalność człowieka na przestrzeni wieków spowodowała, że pierwotne zbiorowiska leśne zostały silnie przekształcone i zmienione.

### **Wykorzystanie surowca i przemysł leśny**

Przemysł leśny rozwinięty na terenie gminy oparty jest o przetwórstwo surowców lokalnych to jest: produkty rolne, drewno i surowce mineralne. Istniejące dobre uwarunkowania do rozwoju rolnictwa pozwala prognozować, że dalszy rozwój tej funkcji gospodarczej oparty będzie na dotychczasowych zasadach. Na terenie gminy funkcjonują tartaki i zakłady stolarskie.

## 13. STRUKTURA WŁASNOŚCI

### Struktura użytkowania w Gminie Janowiec Kościelny

Powierzchnia geodezyjna Gminy Janowiec Kościelny wg danych na 2018r. wynosiła 13592 ha.

Ze względu na grupy rejestrowe wyróżniono następujące grunty:

Tab. 22. Wykaz użytków gruntowych Gminy Janowiec Kościelny wg stanu na koniec 2014r.

UŻYTKI GRUNTOWE			
	Podział	Pow. ew. (ha)	
Użytki rolne 10169 ha	Grunty orne - R	7 397	
	Sady - S-R, S-Ł, S-Ps itd.	7	
	Łąki trwałe -Ł	945	
	Pastwiska trwałe - Ps	1523	
	Grunty rolne zabudowane - B-R, B-Ł, B-Ps itd.	227	
	Grunty pod rowami - W	70	
Grunty leśne oraz zadrzewione i zakrzewione 2784 ha	Lasy - Ls	2784	
	Grunty zadrzewione i zakrzewione - Lz-R, Lz-Ł itd.	2619	
Grunty zabudowane i zurbanizowane 462 ha	Tereny mieszkaniowe - B	20	
	Tereny przemysłowe - Ba	1	
	Inne tereny zabudowane - Bi	8	
	Zurbanizowane tereny niezabudowane - Bp	7	
	Tereny rekreacyjno-wypoczynkowe - Bz	7	
		Drogi - dr	415
	Tereny komunikacyjne	Tereny kolejowe - Tk	0
		Inne - Ti	0
		Użytki kopalne - K	0
	Grunty pod wodami 22 ha	Morskimi wewnętrznymi - Wm	0
Powierzchniowymi płynącymi - Wp		21	
Powierzchniowymi stojącymi - Ws		1	
Nieużytki - N		155	

Źródło: Główny Urząd Statystyczny

### Struktura własności – grunty komunalne

Na koniec 2018r. w Gminie Janowiec Kościelny grunty komunalne stanowiły 260 ha całkowitej powierzchni. Zdecydowana większość tj. 98% z nich były to grunty będące w bezpośrednim zarządzie gminy. Grunty przekazane w użytkowanie wieczyste stanowiły ok. 2 % gruntów komunalnych, zajmując 6 ha powierzchni gminy. W tabeli poniżej przedstawiono szczegółową strukturę władania nad gruntami komunalnymi.

Tab. 23. Powierzchnia gruntów komunalnych wg prawnych form użytkowania, stan na 31 grudnia 2018 r.

Powierzchnia	w ha	w %
<b>ogółem</b>	<b>260</b>	
• Grunty będące w bezpośrednim zarządzie gminy	254	98
<u>Grunty przekazane:</u>		2
• w użytkowanie wieczyste	5	
• w trwały zarząd gminnym jednostkom organizacyjnym	1	

Źródło: Główny Urząd Statystyczny

### Mieszkaniowy zasób gminny

Gmina obecnie posiadała 6 lokali mieszkalnych, w tym:

- budynki (mieszkania samodzielne) - 1 szt. (dwulokalowy)
- mieszkania w budynkach wielorodzinnych - 5 szt.

w tym mieszkania:

- 1 pokojowe - 2 szt.
- 2 pokojowe - 2 szt.
- 3 pokojowe - 2 szt.

Łączna powierzchnia użytkowa lokali wynosi 230 m<sup>2</sup>.

Budynki, w których znajdują się mieszkania gminne w przeważającej części są budynkami sprzed 1945r. średni wiek tych budynków wynosi 90 lat, a stopień zużycia przekracza 60%. Nieco wyższy standard posiadają gminne lokale usytuowane w budynkach wspólnot mieszkaniowych, większość budynków zostało wybudowana po 1945r. lub są po kapitalnym remoncie.

Stan techniczny zasobu, w tym jego wiek oraz stopień zużycia wyznaczają potrzeby remontów bieżących i kapitalnych oraz modernizacji. Zdecydowana większość budynków wymaga modernizacji ze względu na ich wiek, ogólny stan techniczny i konieczność dostosowania do aktualnie obowiązujących przepisów techniczno-budowlanych. Podejmowane remonty zapewnia utrzymanie zasobu mieszkaniowego na zadowalającym poziomie technicznym. Ponad to wskazuje się na potrzebę zwiększania wielkości gminnego zasobu mieszkaniowego.

## 14. SYSTEM KOMUNIKACJI

### 14.1. TRANSPORT DROGOWY

Obsługa komunikacyjna gminy opiera się wyłącznie na systemie drogowym. Najważniejszą trasą komunikacyjną obszaru dającą możliwość realizacji przejazdów dalekiego zasięgu, zarówno pasażerskich jak i towarowych, jest droga ekspresowa S7, poprzez którą gmina ma połączenie w kierunku północnym z miastem Olsztynem, Gdańskiem, na południe zaś ze stolicą państwa. Znaczenie komunikacyjne trasy nr 7 dla gminy Janowiec Kościelny umniejsza nieco jej skrajne położenie na zachodnim obrzeżu obszaru. Nie mniej trasa ta może być elementem aktywizującym rozwój gospodarczy gminy. Na system drogowy składają się ponadto drogi powiatowe łączące ośrodki gminne i miasto powiatowe.

W związku z przeważającą liczbą dróg wymagającą modernizacji istotnymi problemami w zakresie drogownictwa dotyczącymi gminy są zatem :

- znaczący stopień degradacji technicznej infrastruktury komunikacyjnej;
- rosnący ruch drogowy;
- zmniejszające się bezpieczeństwo w ruchu drogowym;
- zagrożenia dla ruchu pieszych;
- ograniczenia środków finansowych niezbędnych do realizacji inwestycji komunikacyjnych.

W niniejszym podrozdziale zamieszczono wykaz dróg przebiegających przez gminę - dróg krajowych, wojewódzkich, dróg powiatowych i dróg gminnych o statusie drogi publicznym.

Tab. 24. Wykaz dróg wojewódzkich na terenie Gminy Janowiec Kościelny

DROGI KRAJOWE		
L. p.	Nr drogi	Przebieg drogi krajowej
1	7	Gdańsk - Warszawa

Źródło: <http://www.zdw.olsztyn.pl/>

Tab. 25. Wykaz dróg powiatowych na terenie Gminy Janowiec Kościelny

L. p.	Nr drogi	Przebieg drogi powiatowej
1	1997N	Kanigowo – Powierz – Napierki
2	1548N	Dr. Nr 1587N – Krokowo - Napierki

*Studium uwarunkowań i kierunków zagospodarowania przestrzennego gminy Janowiec Kościelny  
Diagnoza Uwarunkowań Rozwoju*

3	1558N	Krokowo – Powierz – Janowiec Kościelny (dr. Nr. 1560N)
4	1554N	Howo Osada – Białaty - Napierki
5	1568N	dr. nr 1560N- Safronka
6	1560N	dr. kraj. nr 7- Zabłocie Kanigowskie- Janowiec Kościelny - Bukowiec ( dr. nr 1619N)
7	1613N	Robaczewo- Piotrowice- Stare Połcie- Janowiec Kościelny - Kołatki- Jabłonowo Adamy- Nowa Wieś Wlk.- gr. woj.(Grzebsk)
8	1615N	dr. Nr 1613N (Górowo Trząski)- dr. nr 1560N (Janowiec Jastrząbki)
9	1617N	Stare Połcie- Smolany- Żardawy
10	1621N	dr. nr 1617N- Stare Połcie- Szczepkowo Borowe- dr. nr 1564N(Pawelki)
11	1619N	gr. woj. (Wieczfnia Kościelna)- Nowa Wieś Wlk.- Szczepkowo Borowe- Janowo
12	1564N	Bukowiec Wlk.- Zaborowo
13	1625N	Janowo-Zaborowo- Nowa Wieś Wlk.
14	1562N	dr. nr 1613N (Jabłonowo Dyby)- Bukowiec Wlk. (dr. nr 1619N)
15	1566N	Waśniewo Gwoździe- Krusze

Tab. 26. Wykaz dróg gminnych publicznych na terenie Gminy Janowiec Kościelny

<b>DROGI GMINNE PUBLICZNE</b>		
<b>L. p.</b>	<b>Nr drogi</b>	<b>Przebieg drogi gminnej</b>
1	191001 N	gr. gm. - Napierki
2	191002 N	dr. kraj. nr. 7 - Napierki
3	191003 N	gr. gm. – dr. kraj. nr. 7 ( Napierki )
4	191004 N	Napierki – gr. wojew. ( Bonisław )
5	191005 N	dr. pow. nr. 1560 N - Gniadki
6	191006 N	gr. gm. – Zabłocie Kanigowskie
7	191007 N	dr. pow. nr. 1558 N – dr. pow. nr. 1560 N
8	191008 N	dr. pow. nr. 1560 N ( Janowiec Szlachecki ) –  Janowiec Leśniki – dr. pow. nr. 1613 N  ( Miecznikowo Kołaki )
9	191009 N	Miecznikowo Gołębie – ( Safronka )
10	191010 N	Jabłonowo Dyby – gr. wojew. ( Bonisław )
11	191011 N	Jabłonowo Adamy – gr. wojew. ( Bonisław )
12	191012 N	Miecznikowo Siwe – Miecznikowo Cygany – Miecznikowo Sowy – Żabino Gąsiory - Bielawy
13	191013 N	dr. pow. nr. 1562 N ( Jabłonowo Dyby ) – dr. gm. nr. 191012 N ( Żabino Gąsiory )
14	191014 N	Jabłonowo Dyby – dr. gm. nr. 191012 N ( Bielawy )
15	191015 N	dr. pow. nr. 1613 N ( Bielawy ) – gr. wojew. ( Załęże )
16	191016 N	Janowiec Jastrząbki – Janowiec Kościelny
17	191017 N	Janowiec Zdzięty – dr. gm. nr. 191016 N

<b>DROGI GMINNE PUBLICZNE</b>		
<b>L. p.</b>	<b>Nr drogi</b>	<b>Przebieg drogi gminnej</b>
18	191018 N	dr. pow. nr. 1615 N – Szypułki Zaskórki
19	191019 N	Leśniewo Wielkie – dr. gm. nr. 191020 N
20	191020 N	dr. pow. nr. 1613 N ( Krajewo ) – Szypułki – Zaskórki – dr. pow. nr. 1613 N ( Pokrzywnica Kuce )
21	191021 N	dr. pow. nr. 1613 N ( Krajewo ) – dr. pow. nr. 1617 N ( Smolany Żardawy )
22	191022 N	dr. pow. nr. 1613 N – dr. pow. nr. 1617 N ( Połcie Młode )
23	191023 N	gr. gm. ( Grabowo ) – Smolany Żardawy
24	191024 N	Smolany Żardawy – dr. pow. nr. 1617 N
25	191025 N	Smolany Żardawy – Szczepkowo Borowe
26	191026 N	dr. pow. nr. 1621 N – Krajewo Kawęczyno – Szczepkowo Zalesie
27	191027 N	Janowiec Kościelny – Szczepkowo Iwany – dr. gm. nr. 191026 N ( Krajewo Kawęczyno )
28	191028 N	dr. pow. nr. 1613 N ( Miecznikowo Kołaki ) – dr. gm. nr. 191029 N
29	191029 N	Janowiec Kościelny – dr. pow. nr. 1562 N ( Piotrkowo )
30	191030 N	dr. pow. nr. 1613 N ( Miecznikowo Kołaki ) – Miecznikowo Cygany – dr. pow. nr. 1562 N ( Jabłonowo Dyby )
31	191031 N	dr. gm. nr. 191012 N ( Żabino Gąsiory ) – Piotrkowo – Waśniewo Gwoździe – dr. pow. nr. 1619 N
32	191032 N	gr. gm. ( Zagrzewo ) – dr. pow. nr. 1615 N ( Janowiec Jastrząbki )
33	191033 N	dr. pow. nr. 1562 N ( Piotrkowo ) – dr. pow. nr. 1562 N ( Bukowiec Wielki kol. )
34	191034 N	Szczepkowo Sołdany ( wieś )
35	191035 N	Bielawy – Waśniewo Grabowo
36	191036 N	dr. pow. nr. 1613 N – gr. wojew. ( Łęg )
37	191037 N	dr. pow. nr. 1619 N ( Nowa Wieś Wielka ) – gr. wojew. ( Łęg )
38	191038 N	dr. pow. nr. 1625 N ( Krusze ) – gr. wojew. ( Grzebsk )
39	191039 N	dr. pow. nr. 1625 N – Kownatki Fałęcino
40	191040 N	gr. gm. ( Grabowo ) – Nowa Wieś Dmochy
41	191041 N	droga w miejscowości Nowa Wieś Wielka (dz. 182)
42	191042 N	Janowiec Kościelny, droga oznaczona w ewidencji gruntów obrębu Janowiec Kościelny nr działki 291, 293, 295, 297, 300 i 287 oraz drogi w ewidencji gruntów obrębu Janowiec Kościelny nr działek 290, 178/9, obrębu Kuce nr działek 16/3 i 46/3

*Źródło: Załącznik Nr 2 do Uchwały Nr 10/55/08/III Zarządu Województwa Warmińsko-Mazurskiego z dnia 19 lutego 2008r. oraz dane własne Urzędu Gminy*

## **14.2. TRANSPORT KOLEJOWY**

Przez obszar gminy Janowiec Kościelny nie przebiegają żadne linie kolejowe. Najbliższa stacja kolejowa znajduje się w mieście powiatowym – Nidzica.

### **14.3. TRANSPORT ZBIOROWY**

W Gminie transport zbiorowy zapewnia komunikacja autobusowa, obsługiwana przez przewoźników prywatnych. Realizowane przewozy są niewystarczające z punktu widzenia potrzeb mieszkańców, gdyż wiele miejscowości na terenie Gminy pozostaje poza zasięgiem komunikacji zbiorowej. W zakresie komunikacji zewnętrznej dostępność komunikacyjną zbiorową ocenić można pozytywnie.

Znaczna część mieszkańców przemieszcza się obecnie własnymi środkami transportu.

### **14.4. SZLAKI ROWEROWE, WODNE, PIESZE**

Na terenie gminy Janowiec Kościelny funkcjonują dwa szlaki rowerowe o znaczeniu edukacyjno-rekreacyjnym:

1. **Szlak pobożańskich Kurhanów** - Obejmuje Gminę Janowiec Kościelny. Jest to szlak o średnim stopniu trudności, jego długość wynosi ok. 25 km. Obejmuje miejscowości w których znajdują się dawne miejsca pochówku, takie jak: Pokrzywnica Wielka, Bielawy, Bukowiec, Szczepkowo Borowe.

Trasa: Zabłocie Kanigowskie- Janowiec K.- Pokrzywnica Wielka- Bielawy- Nowa Wieś Wielka- Bukowiec- Szczepkowo Borowe- Janowiec K.

2. **SZLAK "SZKÓŁ DAWNEGO POGRANICZA"** - Szlak powstał w ramach projektu "Szkoły Dawnego Pogranicza", którego idea była szerzenie wiedzy i ocalenie od zapomnienia bezcennych dóbr z tamtego okresu – wspomnień, pamiątek, architektury. Przy każdej z pięciu szkół znajduje się tablica informacyjna z jej krótką charakterystyką i zarysem historycznym. W budynku szkoły w Waśniewie-Grabowie funkcjonuje mini muzeum szkolne, w którym można obejrzeć zgromadzone pamiątki, meble, narzędzia, a także fotografie i dokumenty. Stworzony tam nastrój jest niepowtarzalny, muzeum (izby lekcyjne, korytarze) oddaje charakter tamtego okresu. Trasa przebiega przez tereny przygraniczne z dawnymi Prusami Wschodnimi, przez miejscowości gminy Janowiec Kościelny, w których zlokalizowane są budynki szkół dawnego pogranicza: Waśniewo-Grabowo – Szczepkowo Borowe – Nowa Wieś Dmochy – Janowiec Kościelny – Jabłonowo-Dyby – Waśniewo-Grabowo. Stopień trudności – średni. Długość – około 29 kilometrów.

Na terenie Gminy Janowiec Kościelny brak jest wytyczonych szlaków wodnych lub pieszych.



## **15. SYSTEM INFRASTRUKTURY TECHNICZNEJ**

### **15.1. SYSTEM SIECI WODOCIĄGOWEJ**

Zakład Gospodarki Komunalnej w Janowcu Kościelnym prowadzi działalności w zakresie zbiorowego zaopatrzenia w wodę na terenie gminy Janowiec Kościelny. Zakład eksploatuje:

- 7 stacji hydroforowych:
  - obręb Kuce dz. 35/15, 31/3, 31/4
  - Iwany dz. 22/3
  - Bielawy dz. 39/2
  - obręb Safronka dz. 7/26
  - obręb Napierki dz. 477/7
  - obręb Powierz dz. 35/4
  - obręb Jabłonowo dz. 87/2
- sieć wodociągową o długości 87,4 km, przyłącza 881 szt.
- 1 studnię głębinową przy budynkach mieszkalnych w Grabowie Leśnym.
- posiada 1002 odbiorców.

Na terenie gminy Janowiec Kościelny według danych GUS na koniec 2018 roku 98,1 % budynków mieszkalnych podłączonych było do sieci wodociągowej. Małe miejscowości gminy, głównie kolonie posiadają własne, małe ujęcia ze stacjami uzdatniania i lokalne przyłącza wodociągowe.

### **15.2. SYSTEM SIECI KANALIZACJI SANITARNEJ**

Zakład Gospodarki Komunalnej w Janowcu Kościelnym prowadzi działalności w zakresie zbiorowego odprowadzania ścieków w miejscowościach Janowiec Kościelny, Kuce i Safronka. Zakład eksploatuje:

- oczyszczalnię ścieków w m. Kuce o długości sieci głównej 9,4 km. i przyłączach 1,0 km., - dz. Nr 35/10
- oczyszczalnię ścieków w m. Safronka o długości sieci głównej 982 m. i przyłączach 21 szt, - dz. Nr 7/26
- posiada 208 odbiorców.

Na terenie gminy długość czynnej sieci kanalizacyjnej wynosi 10,6 km, według danych na koniec 2018 r. Liczba przyłączy prowadzących do budynków mieszkalnych i zbiorowego zamieszkania wynosiła 173 sztuki, a liczba osób korzystających z sieci kanalizacyjnej wynosiła 18,20%.

Ścieki z terenów nie posiadających kanalizacji sanitarnej dowożone są do oczyszczalni ścieków w miejscowości Kuce, taborem asenizacyjnym przez wyspecjalizowane firmy.

### **15.3. SYSTEM SIECI GAZOWEJ**

Na terenie Gminy Janowiec Kościelny występują następujące sieci gazowe:

- Sieć gazowa wysokiego ciśnienia stal DN 400 wybudowana w 1996 roku o maksymalnym ciśnieniu roboczym 5,5 MPa oraz DN 200 wybudowana w 1972 roku o maksymalnym ciśnieniu roboczym 5,0 MPa, dla której wyznaczona jest strefa kontrolna określona w załączniku nr 2 (tabela 1) Rozporządzenia Ministra Gospodarki z dnia 26.04.2013 w sprawie warunków technicznych, jakim powinny odpowiadać sieci gazowe i ich usytuowanie i wynosi od 4m do 70m.

Dla istniejących gazociągów wysokiego ciśnienia zostały zmniejszone odległości bezpieczne, które wynoszą minimum 15,0m dla:

- Budynków użyteczności publicznej (od rzutu budynku w poziomym terenie)
- Budynków mieszkalnych i niemieszkalnych (od rzutu budynku w poziomym terenie)
- Obiektów zakładów przemysłowych (od granicy terenu)
- Parkingów (od granicy terenu)

Dla pozostałych obiektów terenowych odległości wymienione w załączniku nr 2 Tabela 1 ww. Rozporządzenia nie ulegają zmianie.

- Sieć gazowa wysokiego ciśnienia stal DN 400 i DN 200 wybudowana w 2015 roku o maksymalnym ciśnieniu roboczym 5,5 MPa, dla której wyznaczona jest strefa kontrolowana określona w Rozporządzeniu Ministra Gospodarki z dnia 26.04.2013 w sprawie warunków technicznych, jakim powinny odpowiadać sieci gazowe i ich usytuowanie i wynosi dla sieci DN 400 – 8m i DN 200 – 6m.

Strefa kontrolowana jest to obszar wyznaczony po obu stronach osi gazociągu, którego linia środkowa pokrywa się z osią gazociągu, w którym przedsiębiorstwo energetyczne zajmujące się transportem gazu ziemnego, podejmuje czynności w celu zapobieżenia działalności mogącej mieć negatywny wpływ na trwałość i prawidłowe użytkowanie gazociągu.

#### **15.4. SYSTEM ELEKTROENERGETYCZNY**

Teren gminy jest w 100% zelektryfikowany. Przez teren gminy przebiega linia wysokiego napięcia 110 kV Nidzica – Mława. Zasilenie odbiorców w energię elektryczną odbywa się 2-ma liniami przesyłowymi średniego napięcia 15kV:

- Linia SN 15kV Nidzica – Kadyki,
- Linia SN 15 kV Nidzica – Janowo – Muszaki.

Istniejący stan sieci oraz jego układ w sposób zadawalający zapewnia odbiorcom dostawę energii elektrycznej. Linie energetyczne są w dobrym stanie technicznym i zapewniają pełne pokrycie potrzeb na energię elektryczną w całej gminie.

#### **15.5. SYSTEM CIEPŁOWNICZY**

Gmina Janowiec Kościelny nie posiada scentralizowanego systemu ciepłowniczego. Na terenie Gminy zlokalizowana jest jedna lokalna kotłownia. Zarządzana jest przez Zakład Gospodarki Komunalnej w Janowcu Kościelnym.

Zakład Gospodarki Komunalnej posiada kotłownię centralną, która zaopatruje w ciepło większość budynków stanowiących własność Gminy Janowiec Kościelny. Moc zainstalowana kotłowni wynosi 700 kW, wyposażona jest w dwa kotły zasilane drewnem. Całkowita długość sieci wynosi 512 metrów. Rozdzielnie znajdują się w budynku szkoły oraz budynku Gminy. Łączna powierzchnia ogrzewana wynosi 4600,76 m<sup>2</sup>. Obecnie nie jest planowana rozbudowa sieci.

#### **15.6. GOSPODARKA ODPADAMI**

Za gospodarkę wodno-ściekową na terenie Gminy Janowiec Kościelny odpowiada Zakład Gospodarki Komunalnej w Janowcu Kościelnym, za gospodarkę odpadami – Ekologiczny Związek Gminy „Działdowszczyzna”. Na terenie Gminy brak jest składowiska, a osad z oczyszczalni ścieków jest wywożony na składowisko w sąsiedniej Gminie.

Odpady komunalne na terenie gminy Janowiec Kościelny powstają głównie w gospodarstwach domowych, przedsiębiorstwach handlowych oraz obiektach użyteczności publicznej.

Na terenie gminy prowadzona jest selektywna zbiórka odpadów komunalnych. Brak jest jednak Punktu Selektywnego Zbierania Odpadów Komunalnych. Gmina przynależy do Ekologicznego Związku Gmin „Działdowszczyzna”. W ramach tego związku funkcjonują trzy PSZOK-i – w Działdowie, Ciechanówku, Nidzicy. Punkty te przyjmują odpady komunalne od wszystkich właścicieli nieruchomości objętych zbiorczym systemem odbioru na terenie gminy Janowiec Kościelny.

Gmina Janowiec Kościelny przynależy do Zachodniego Regionu Gospodarki Odpadami województwa Warmińsko-Mazurskiego.

## **15.7. ODNAWIALNE ŹRÓDŁA ENERGII**

Zgodnie z Planem Rozwoju Województwa Warmińsko-Mazurskiego największe znaczenie dla województwa w rozwoju odnawialnych źródeł energii mają elektrownie wiatrowe, elektrownie na biogaz i elektrownie wodne.

Na terenie Gminy Janowiec Kościelny nie funkcjonują elektrownie wodne, wiatrowe, ani na biogaz. Na terenie gminy występują głównie indywidualne instalacje o małej mocy - kolektory słoneczne, pompy ciepła, kotły na biomasę.

Gmina Janowiec Kościelny posiada Plan Gospodarki Niskoemisyjnej. Celem tego dokumentu jest wskazanie działań na rzecz zrównoważonego energetycznie i ekologicznie rozwoju i poprawy jakości powietrza gminy. Jest to dokument strategiczny, opisujący działania niezbędne do osiągnięcia redukcji emisji gazów cieplarnianych, zwiększenia udziału energii pochodzącej ze źródeł odnawialnych, zwiększenia efektywności energetycznej oraz poprawy jakości powietrza, a także zmiany postaw konsumpcyjnych użytkowników energii na terenie gminy. Obejmuje całość obszaru gminy. Podstawowe zdania to niskoemisyjne i efektywne wykorzystanie zasobów energetycznych, oraz wykorzystanie OZE.

## **Podsumowanie**

### **Dziedzictwo przyrodnicze i kulturowe**

Gmina Janowiec Kościelny posiada liczne walory przyrodnicze, krajobrazowe i kulturowe. Na obszarze gminy występuje fauna i flora objęta Obszarami Chronionego Krajobrazu oraz stanowiąca Korytarze Ekologiczne. Liczne formy terenowe wpływają na malowniczy i różnorodny krajobraz gminy. Należy zadbać przede wszystkim o zmniejszenie negatywnego wpływu gospodarki człowieka na wody płynące oraz glebę.

Gmina Janowiec Kościelny charakteryzuje się bogatą historią, sięgającą XIII-wieku kiedy to była zamieszkiwana przez szlachtę cząstkową, zwaną Pobożanami. Na obszarze Gminy do rejestru zabytków Województwa Warmińsko-Mazurskiego wpisanych jest 21 obiektów, w tym cmentarzyska, kurhany oraz kościół rzymskokatolicki. Dużym atutem gminy są 2 szlaki przecinające jej obszar. Pomimo wysokich wartości kulturowych na terenie gminy odczuwalny jest brak ruchu turystycznego.

### **Rolnictwo i turystyka**

Dominującą funkcją w gminie jest rolnictwo, gdzie użytki rolne stanowią ok. 75% całości powierzchni gminy, w tym głównie grunty orne. Występują gleby o wysokiej przydatności rolniczej. Gmina nie należy do terenów o znacznym rozdrobieniu agrarnym – przeważają gospodarstwa małe do 15ha – ok. 56% oraz gospodarstwa średnie ok. 30%. Gmina posiada dobre uwarunkowania dla rozwoju rolnictwa, w tym proponuje się rozwój gospodarstw ekologicznych nastawionych na eksport produktów oraz przetwórstwo rolno-spożywcze. Funkcją wspierającą gospodarstwa małe powinna być turystyka. Duże możliwości w przypadku gmin rolniczych daje rozwój agroturystyki oraz turystyki ekologicznej. Gmina obecnie nie posiada bazy turystycznej. Rozwój funkcji turystycznej mógłby znacząco wpłynąć na poprawę warunków życia mieszkańców, zmniejszenie bezrobocia oraz przedsiębiorczość społeczeństwa.

### **Prognoza demograficzna**

Liczba ludności w Gminie Janowiec Kościelny zmniejsza się z roku na rok, co wykazuje analiza zmian liczby ludności w ostatnich pięciu latach. W związku z tym przewiduje się dalszy spadek liczby ludności, głównie młodej, z przyczyn przeważnie zarobkowych. Ponad to dynamika zmian przyrostu naturalnego oraz struktury ekonomicznych grup ludności,

z jednej strony może wpłynąć na dalszy spadek liczebności gminy, zaś z drugiej na pogłębianie się procesu „starzenia się” społeczeństwa gminy.

Sprzyjające prognozy dotyczą jednak wzrostu liczby osób zatrudnianych oraz wzrostu kwalifikacji i przedsiębiorczości mieszkańców, głównie w zakresie rozwoju rolnictwa i usług turystycznych.

Istotne jest określenie w części Studium dotyczącej kierunków zasad polityki przestrzennej i kierunków rozwoju, działań które umożliwią dalszy rozwój Gminy Janowiec Kościelny i będą oparte na rzeczywistych możliwościach gminy i uwarunkowaniach jej rozwoju. Szczególną uwagę należy zwrócić na opracowywane w przyszłości miejscowe plany zagospodarowania terenu, przy sporządzaniu których należy mieć na uwadze chłonność projektowanej zabudowy, ruchy migracyjne i prognozy demograficzne.

## WYKAZ TABEL, RYSUNKÓW I WYKRESÓW

Tab. 1. Miejscowe Plany Zagospodarowania Przestrzennego na terenie gm. Janowiec Kościelny .....	23
Tab. 2. Wydane decyzje o warunkach zabudowy w analizowanym okresie 7-letnim.....	25
Tab. 3. Ilość wydanych decyzji o ustaleniu lokalizacji inwestycji celu publicznego w gminie Janowiec Kościelny .....	26
Tab. 4 Wykaz złóż kopalin występujących na terenie Gminy Janowiec Kościelny .....	32
Tab. 5. Wykaz obiektów archeologicznych z Gminnej Ewidencji Zabytków Gminy Janowiec Kościelny .....	53
Tab. 6. Wykaz obiektów architektonicznych z Gminnej Ewidencji Zabytków Gminy Janowiec Kościelny .....	56
Tab. 7. Rejestr zabytków archeologicznych woj. warmińsko-mazurskiego.....	58
Tab. 8. Rejestr zabytków nieruchomych woj. warmińsko-mazurskiego .....	59
Tab. 9. Ewidencja zabytków woj. warmińsko-mazurskiego .....	59
Tab. 10 .Zmiany liczby ludności zamieszkującej gminę na przełomie lat 2008-2018.....	61
Tab. 11. Zmiana liczby ludności w poszczególnych miejscowościach Gminy Janowiec Kościelny w latach 2013-2018.....	61
Tab. 12. Zmiany przyrostu naturalnego oraz liczby urodzeń i zgonów w latach 2008-2018.....	63
Tab. 13.. Saldo migracji w Gminie Janowiec Kościelny na tle województwa warmińsko-mazurskiego64	
Tab. 14. Zmiany wskaźnika salda migracji w latach 2008-2018 w Gminie Janowiec Kościelny .....	65
Tab. 15. Struktura ludności wg wieku w Gminie Janowiec Kościelny w porównaniu z sytuacją w powiecie nidzickim i województwie warmińsko-mazurskim .....	68
Tab. 16.. Zmiany liczby osób pracujących w Gminie Janowiec Kościelny w latach 2008-2018.....	68
Tab. 17. Zmiany liczby bezrobotnych w Gminie Janowiec Kościelny w porównaniu do sytuacji w województwie warmińsko-mazurskim w latach 2014-2018.....	69
Tab. 18. Pomoc społeczna w Gminie Janowiec Kościelny w porównaniu do sytuacji w powiecie nidzickim w latach 2014-2018.....	71
Tab. 19. Zmiany liczby podmiotów gospodarki narodowej w Gminie Janowiec Kościelny w latach 2014-2018.....	73
Tab. 20. Zmiany w wielkości udzielanych świadczeń rodzinnych w Gminie Janowiec Kościelny w latach 2014-2018.....	78
Tab. 21. Powierzchnia gruntów leśnych w Gminie Janowiec Kościelny .....	81
Tab. 22. Wykaz użytków gruntowych Gminy Janowiec Kościelny wg stanu na koniec 2014r. ....	83
Tab. 23. Powierzchnia gruntów komunalnych wg prawnych form użytkowania, stan na 31 grudnia 2018 r. ....	84
Tab. 24. Wykaz dróg wojewódzkich na terenie Gminy Janowiec Kościelny.....	85
Tab. 25. Wykaz dróg powiatowych na terenie Gminy Janowiec Kościelny .....	85
Tab. 26. Wykaz dróg gminnych publicznych na terenie Gminy Janowiec Kościelny.....	86
Rys. 1 Położenie gminy Janowiec Kościelny względem innych gmin.....	10
Rys. 2 Obręby ewidencyjne w gminie Janowiec Kościelny .....	12
Rys. 3 Przestrzenne rozmieszczenie MPZP na terenie gminy Janowiec Kościelny.....	24
Rys. 4. Przeglądowa mapa osuwisk i obszarów predysponowanych do występowania ruchów masowych w województwie Warmińsko-Mazurskim – fragment dla powiatu nidzickiego.....	35
Rys. 5. Lokalizacja obszarów chronionych na terenie Gminy Janowiec Kościelny.....	38

<i>Wykres 1. Procentowy udział poszczególnych decyzji w całości.....</i>	<i>26</i>
<i>Wykres 2. Zmiany wskaźnika gęstości zaludnienia w latach 2012-2018 w Gminie Janowiec Kościelny, na tle powiatu i województwa .....</i>	<i>66</i>
<i>Wykres 3. Zmiany wskaźnika udziału ludności wg ekonomicznych grup wieku w ludności ogółem w Gminie Janowcu Kościelnym, w latach 2008-2018 .....</i>	<i>67</i>
<i>Wykres 4. Liczba osób bezrobotnych w latach 2014-2018 w Gminie Janowiec Kościelny .....</i>	<i>70</i>
<i>Wykres 5. Liczba uczniów uczęszczających do szkół w Gminie Janowiec Kościelny w latach 2014-2018 .....</i>	<i>77</i>