

*Informacja o stanie realizacji zadań oświatowych
w Gminie Janowiec Kościelny
w roku szkolnym 2019/2020*



Janowiec Kościelny, 2020

Informacja została opracowana na podstawie danych zawartych w Systemie Informacji Oświatowej, danych Urzędu Gminy Janowiec Kościelny, informacji przekazanych przez placówki oświatowe oraz na podstawie licznych opracowań własnych, ze szczególnym uwzględnieniem wyników uzyskanych z egzaminów ósmoklasisty opublikowany przez OKE na stronie www.oke.lomza.com.pl.

Sporządziła: K. Rogalska

I. Zadania oświatowe gminy

Art. 11 ust.7 ustawy z 14 grudnia 2016 r. Prawo oświatowe (Dz.U. z 2020 r., poz.910 z późn. zm.): „Organ wykonawczy jednostki samorządu terytorialnego (**Wójt**), w terminie do dnia 31 października, przedstawia organowi stanowiącemu jednostki samorządu terytorialnego (**Radzie Gminy**) informację o stanie realizacji zadań oświatowych tej jednostki za poprzedni rok szkolny, w tym o wynikach sprawdzianu i egzaminów, o których mowa w art. 9 ust. 1 pkt 1, 2 i 3 lit. b-f, w szkołach tych typów, których prowadzenie należy do zadań własnych jednostki samorządu terytorialnego.”

Zadania oświatowe wynikają w szczególności z postanowień:

1. Ustawy z dnia 8 marca 1990 r. o samorządzie gminnym (tj. Dz. U. z 2020 r., poz. 713 z późn. zm.), zwanej dalej ustawą o samorządzie gminnym - zaspokajanie zbiorowych potrzeb wspólnoty, między innymi w zakresie edukacji publicznej, należy do zadań własnych gminy.
2. Ustawy z dnia 15 grudnia 2016 roku Prawo oświatowe (tj. Dz. U. z 2020 r., poz. 910 z późn. zm.), ustawy z dnia 7 września 1991 r. o systemie oświaty (Dz. U. z 2020 r., poz. 1327.), Ustawy o finansowaniu zadań oświatowych (tj. Dz.U. z 2020 r., poz. 17 z późn. zm.) - w zakresie:
 - ❖ zapewnienia warunków działania szkoły lub placówki, w tym bezpiecznych i higienicznych warunków nauki, wychowania;
 - ❖ zapewnienie warunków umożliwiających stosowanie specjalnej organizacji nauki i metod pracy dla dzieci i młodzieży objętych kształceniem specjalnym;
 - ❖ wykonywanie remontów obiektów szkolnych oraz zadań inwestycyjnych w tym zakresie;
 - ❖ zapewnienia obsługi administracyjnej, w tym prawnej finansowej i obsługi organizacyjnej szkoły lub placówki;
 - ❖ wyposażenia szkoły lub placówki w pomoce dydaktyczne i sprzęt niezbędny do pełnej realizacji programów nauczania, programów wychowawczych – profilaktycznych, prowadzenia egzaminów oraz wykonywania innych zadań statutowych;
 - ❖ wykonywanie czynności w sprawach z zakresu prawa pracy w stosunku do dyrektora szkoły lub placówki.
3. Ustawy z dnia 26 stycznia 1982 r. – Karta Nauczyciela (Dz. U. z 2019 r., poz.2215) w zakresie stanowienia o wysokości niektórych składników wynagrodzenia nauczycieli oraz wspierania nauczycieli w procesie dydaktyczno – wychowawczym.
4. Rozporządzeń resortowych, w szczególności rozporządzeń Ministra Edukacji Narodowej.

**SZKOŁA PODSTAWOWA IM. JANA PAWŁA II
W JANOWCU KOŚCIELNYM
13-111 JANOWIEC KOŚCIELNY 61
TEL, FAX: (89) 6262017
E-MAIL: ZSJANOWIECKOSCIELNY@WP.PL
DYREKTOR : *EWA OSTROWSKA*
WICEDYREKTOR: *JACEK GÓRNY***

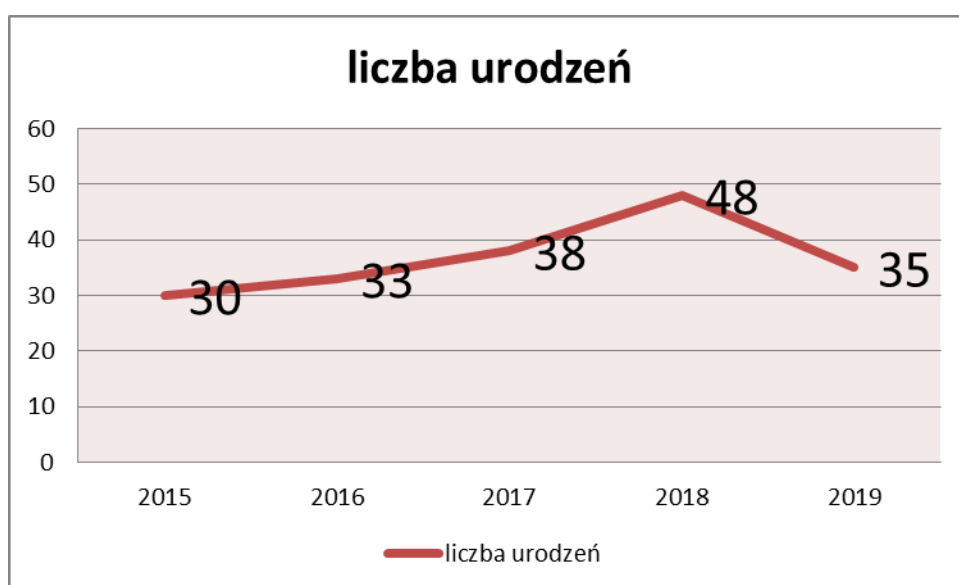


**SZKOŁA PODSTAWOWA IM. ZAWISZY CZARNEGO
W WAŚNIEWIE-GRABOWIE
WAŚNIEWO-GRABOWO 4
13-111 JANOWIEC KOŚCIELNY
TEL, FAX: (89) 6261013
E-MAIL: WASNIEWO@GO2.PL
DYREKTOR : *BEATA JÓŹWIAK***



II. Analiza demograficzna

Sytuacja demograficzna jest jednym z istotnych czynników, który rzutuje na zmiany w systemie oświaty, bezpośrednio wpływa na kształt sieci przedszkoli i szkół, na wykorzystanie budynków, pomieszczeń i wyposażenia, a także na koszty prowadzenia każdej placówki. Z tego powodu znajomość trendów demograficznych ważna jest dla planowania przyszłego rozwoju sieci placówek, przede wszystkim planowania przyszłego zatrudnienia, jak też przyszłych wydatków na utrzymanie przedszkoli i szkół.



Z powyższego wykresu wynika, że w latach 2015-2018 nastąpił wzrost urodzeń, natomiast w 2019 roku nastąpił spadek o 13 w stosunku do roku 2018.

Dla osiągnięcia oczekiwań w zakresie poprawy sytuacji demograficznej nie bez znaczenia pozostaje prowadzenie przez gminę określonej polityki w tym zakresie, a przede wszystkim zapewnienie opieki jej najmłodszym mieszkańcom poprzez:

- gwarancję opieki przedszkolnej dzieciom w wieku 3-6 lat,
- funkcjonowanie świetlic w szkołach na terenie gminy,
- zorganizowanie dożywiania.

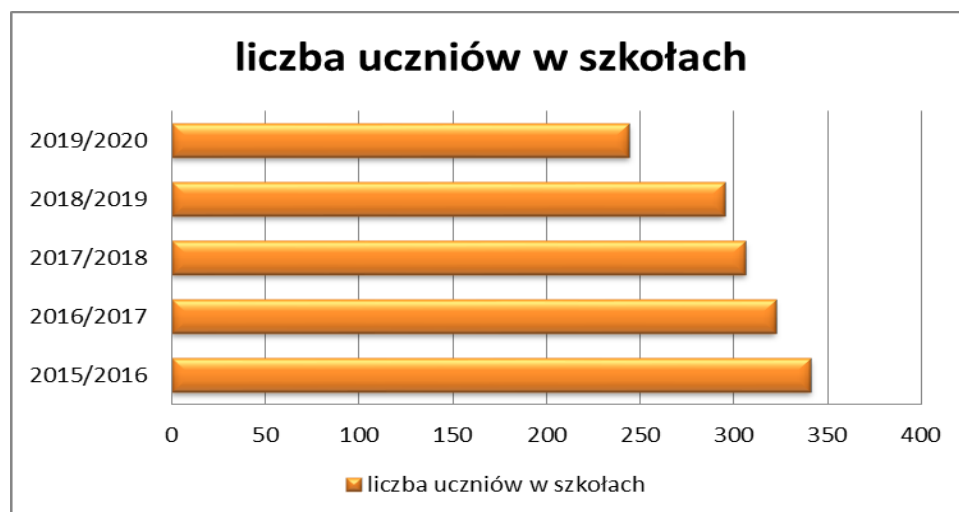
III. Stan organizacji szkół

1. Organizacyjne warunki kształcenia

W roku szkolnym 2019/2020 Gmina Janowiec Kościelny była organem prowadzącym dla dwóch publicznych szkół podstawowych oraz trzech oddziałów przedszkolnych prowadzonych przy tych szkołach.

Tabela. Jednostki oświatowe prowadzone przez gminę Janowiec Kościelny¹

Lp	Wyszczególnienie	Liczba oddziałów	Liczba wychowanków/uczników
1	Oddział przedszkolny przy Szkole Podstawowej w Waśniewie - Grabowie	1	25
2	Oddział przedszkolny przy Szkole Podstawowej w Janowcu Kościelnym	2	45
3	Szkoła Podstawowa w Waśniewie - Grabowie	8	84
4	Szkoła Podstawowa w Janowcu Kościelnym	10	160
Ogółem		21	314



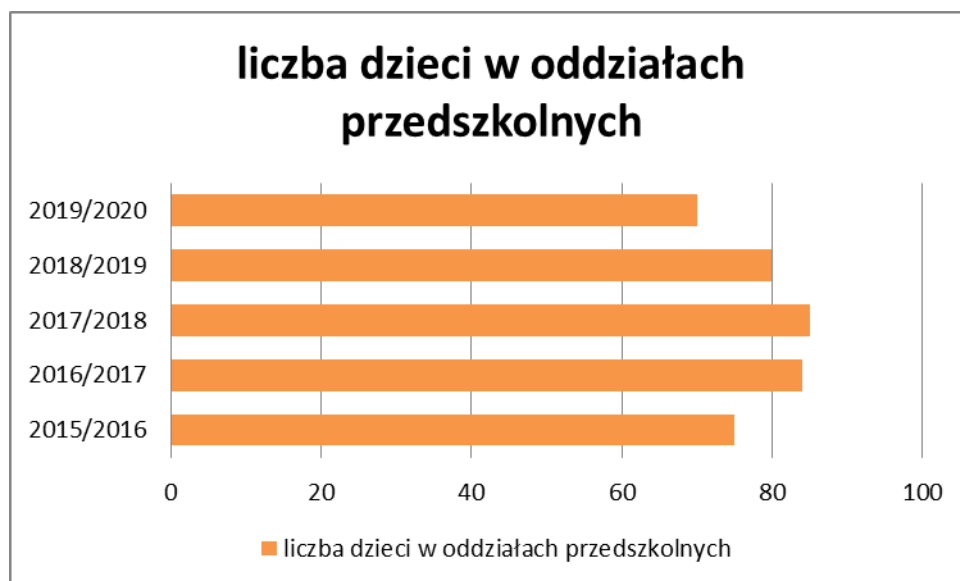
¹ Źródło: SIO stan na dzień 15.01.2020 r.

Wychowanie przedszkolne jest pierwszym szczeblem w systemie edukacji, gdzie w sposób świadomy i zaplanowany oddziałuje się na dziecko. Wychowanie i nauczanie na tym etapie odbywa się według przyjętego programu przewidującego dla każdej grupy wiekowej specyficzne formy i sposoby kształcenia uwzględniające doświadczenie dzieci i poziom ich ogólnego rozwoju psychicznego. Wiek przedszkolny stanowi dla dziecka czas najistotniejszych, a zarazem największych zmian w jego dotychczasowym życiu, gdyż w okresie tym możliwości rozwojowe dzieci są największe. Działania edukacyjne, stymulowanie rozwoju intelektualnego i społecznego dziecka przynoszą najlepsze rezultaty właśnie w okresie przedszkolnym. Zapewnienie dziecku w tym wieku odpowiednich warunków do rozwijania wrodzonych umiejętności twórczych i intelektualnych czy odkrywania nowych zdolności ma decydujące znaczenie dla jego przyszłości. Jest to również najlepszy okres na zapobieganie ewentualnym trudnościom w nauce – niwelowanie dysharmonii rozwojowych, wyrównywanie zaniedbań środowiskowych. Edukacja przedszkolna ma zatem istotne znaczenie we wspomaganiu rozwoju dziecka.

Od 1 września 2017 r. wszystkie dzieci w wieku 3-6 lat mają prawo do edukacji przedszkolnej. Obowiązkiem gminy jest zapewnienie miejsca w placówkach wychowania przedszkolnego wszystkim uprawnionym dzieciom, których rodzice chcą, by korzystały z edukacji przedszkolnej. Zapewnienie warunków do spełniania obowiązku rocznego przygotowania przedszkolnego oraz realizacji prawa do wychowania przedszkolnego jest zadaniem własnym gminy. Dzieci 6-letnie są obowiązane odbyć roczne przygotowanie przedszkolne w przedszkolu, oddziale przedszkolnym w szkole podstawowej lub w innej formie wychowania przedszkolnego. Dziecko 6-letnie ma również prawo do rozpoczęcia nauki w pierwszej klasie szkoły podstawowej, o ile korzystało z wychowania przedszkolnego w roku szkolnym poprzedzającym ten, w którym ma ono rozpocząć naukę w szkole. Jeśli nie uczęszczało do przedszkola, rodzice mogą również zapisać je do pierwszej klasy. W takim przypadku niezbędna jest opinia poradni psychologiczno-pedagogicznej o możliwości rozpoczęcia nauki w szkole podstawowej.

W roku szkolnym 2019/2020 wychowaniem przedszkolnym objęte zostały dzieci 3 – 6 lat. Oddziały przedszkolne realizowały programy wychowania przedszkolnego uwzględniające nową podstawę programową wychowania przedszkolnego, zapewniającą bezpłatne nauczanie, wychowanie i opiekę w czasie nie krótszym niż 5 godzin dziennie, zatrudniając nauczycieli posiadających odpowiednie kwalifikacje.

W 2019 na wychowanie przedszkolne gminy otrzymała dotację w wysokości 64.075,01 zł oraz subwencję oświatową na dzieci sześciolatnie w wysokości 159.540,26 zł



2. Baza lokalowa oraz stan wyposażenia szkół

Tabela. Stan bazy lokalowej oświaty w roku szkolnym .

Wyszczególnienie	Powierzchnia nieruchomości (w m ²)	W tym: powierzchni terenów zielonych (w m ²)	Pomieszczenia (ilość)						
			Sale lekcyjne	Pracownie		Sale gimnastyczne	Gabinety lekarskie	Świetlice	Stołówki
				Komputerowe	Językowe				
1 Oddziały przedszkolne przy SP Janowiec Kościelny	26.600	21.800	2	-					
2 Szkoła Podstawowa w Janowcu Kościelnym			10	2	1	1	1	2	1
Razem	26.600	21.800	12	2	1	1	1	2	1
3 Oddziały przedszkolne przy SP Waśniewo-Grabowo	7.461	900	2	-					
4 Szkoła Podstawowa w Waśniewie-Grabowie			6	1	1	1	0	0	1
Razem	7.461	900	8	1	1	1	0	0	1
Ogółem	34.061	22.700	20	3	2	2	1	2	2

Tabela. Urządzenia rekreacyjno – sportowe

Wyszczególnienie		Rodzaj urządzenia
1	SP Janowiec Kościelny	plac zabaw, boisko wielofunkcyjne ORLIK
2	SP Waśniewo - Grabowo	plac zabaw

Tabela. Stan wyposażenia w urządzenia specjalistyczne i zbiorów bibliotecznych.

Wyszczególnienie		Ilość									
		Komputery		Projektory multimed.	Rzutniki pisma	Rzutniki przeźrocz.	Kamery video	Odtw. DVD, VHS	Ksero	Woluminy	Kamery - monit.
		Ogółem	w tym: do użytku uczniów								
1	SP Janowiec Kościelny	95	51	10	0	0	2	4	3	14166	1zestaw
2	SP Waśniewo - Grabowo	44	29	6	0	0	2	4	3	11316	1zestw
Razem:		139	80	16	0	0	4	8	6	25482	2

IV. Kadra i system doskonalenia zawodowego

Nauczyciele są jednym z najważniejszych zasobów szkoły. To od ich postawy, zaangażowania i stałego doskonalenia własnych umiejętności zależy czego i jak uczą się uczniowie, jakie podejmują decyzje w sprawie dalszego kształcenia na kolejnym etapie edukacji. To nauczyciel ma być przewodnikiem i doradcą młodego człowieka. Nauczyciel wspomaga rodziców w wychowaniu swoich podopiecznych przede wszystkim własnym przykładem. Dobór kadry pedagogicznej to przede wszystkim rola dyrektorów placówek. Stan zatrudnienia w danym roku szkolnym wynika z zatwierdzonej przez organ prowadzący organizacji roku, a ta ściśle związana jest z liczbą oddziałów na każdym poziomie nauczania, liczbą godzin wynikającą z podziału na grupy (dotyczy zajęć z wychowania fizycznego, języków obcych, informatyki) lub łączy (edukacja muzyczna, edukacja plastyczna, edukacja techniczna, muzyka, plastyka, technika wychowanie fizyczne) zależną od liczebności oddziałów klasowych oraz określoną w rozporządzeniu (ramowe

plany nauczania) przez Ministra Edukacji Narodowej liczbą godzin dla poszczególnych przedmiotów i poziomów nauczania.

Tabela. Zatrudnienie w szkołach

Wyszczególnienie		Zatrudnienie		w tym:			
				Nauczyciele		obsługa	
		etaty	osoby	etaty	osoby	etaty	osoby
1	Szkoła Podstawowa w Janowcu Kościelnym	34,04	36	28,04	28	8	8
2	Szkoła Podstawowa w Waśniewie - Grabowie	19,76	23	13,61	16	5,65	7
Ogółem		53,80	59	41,65	44	13,65	15

Jednym z najważniejszych elementów systemu oświaty jest niewątpliwie wykształcenie i przygotowanie kadry pedagogicznej. Ich umiejętności zawodowe, wiedza o życiu, zrozumienie współczesnych problemów świata oraz chęć samodoskonalenia odgrywają zasadniczą rolę w rozwoju szkolnictwa. Jakość pracy oddziałów przedszkolnych i szkół prowadzonych przez gminę jest pochodną poziomu wykształcenia zatrudnionych w tych placówkach nauczycieli i systemu doksztalcania oraz doskonalenia ich umiejętności, dlatego też ogromną wagę przykładamy zarówno do podnoszenia kwalifikacji zawodowych (studia), jak i do doskonalenia zawodowego (kursy, szkolenia, seminaria).

Tabela. Wykorzystanie środków na doskonalenie nauczycieli w 2019 roku

Wyszczególnienie		SP w Janowcu Kościelnym	SP w Waśniewie - Grabowie
		<i>Wykonanie w zł</i>	<i>Wykonanie w zł</i>
1	Indywidualne formy doskonalenia zawodowego nauczycieli	2.500,00	926,00
2	Indywidualne formy doskonalenia zawodowego dyrektora/wicedyrektora	1.737,16	789,80
3	Szkolenia rady pedagogicznej	8.643,07	600,00
4	Seminaria, konferencje, warsztaty metodyczne	2.054,14	366,00
RAZEM:		14.934,37	2.681,80

W roku 2019 Szkoła Podstawowa w Waśniewie – Grabowie wykorzystała środki na doskonalenie nauczycieli w 38,31 %, zaś Szkoła Podstawowa w Janowcu Kościelnym w 99,34 %.

Tabela. Nauczyciele uczący /doskonalący się

Kierunek studiów		Forma kształcenia	Liczba nauczycieli
1	Fizyka, oligofrenopedagogika	Studia podyplomowe	1
Razem			1

Tabela. Poziom wykształcenia nauczycieli

Poziom wykształcenia (w osobach)					
Szkoły podstawowe + oddziały przedszkolne	Dyplom nauczyciela studiów magisterskich i przygotowanie pedagogiczne	Dyplom ukończenia studiów bez przygotowania pedagogicznego, dyplom ukończenia wyższych studiów zawodowych i przygotowanie pedagogiczne	Dyplom ukończenia wyższych studiów zawodowych bez przygotowania pedagogicznego, dyplom ukończenia kolegium nauczycielskiego, dyplom ukończenia kolegium języków obcych	Pozostałe kwalifikacje	Razem
SP Waśniewo-Grabowo	15	1	0	0	16
SP Janowiec Kościelny	26	2	0	0	28
Razem	41	3	0	0	44

Tabela. Stopnie awansu zawodowego nauczycieli

Szkoły podstawowe + oddziały przedszkolne	Stopień awansu zawodowego (w osobach)				
	Stażysta	Kontraktowy	Mianowany	Dyplomowany	Razem
SP Waśniewo-Grabowo	0	3	3	10	16
SP Janowiec Kościelny	1	1	8	18	28
Razem	1	4	11	28	44



Zgodnie z regulacjami określonymi rozporządzeniem Ministra Edukacji Narodowej z dnia 26 lipca 2018 r. w sprawie uzyskiwania stopni awansu zawodowego przez nauczycieli (Dz. U. z 2018 r., poz. 1574), postępowanie egzaminacyjne na stopień nauczyciela mianowanego przeprowadza organ prowadzący szkołę. W roku szkolnym 2019/2020 Pani Magdalena Tarwacka ubiegała się o podwyższenie stopnia awansu zawodowego na stopień nauczyciela mianowanego.

Organ prowadzący wraz z Kuratorem Oświaty dokonał oceny pracy zawodowej Dyrektora Szkoły Podstawowej w Waśniewie-Grabowie, Pani Beaty Józwiak, która otrzymała ocenę bardzo dobrą.

Nagroda Wójta dla nauczycieli została przyznana dyrektorom szkół Pani Ewie Ostrowskiej oraz Pani Beacie Józwiak.

V. Kształcenie i wyrównywanie szans edukacyjnych

Osiągnięcia uczniów są wynikiem nauczania jak również uczenia się i w znacznym stopniu zależą od zdolności i aspiracji uczniów, ale także środowiska rodzinnego. Badanie postępów edukacyjnych i osiągnięć uczniów może przybierać różne formy. Najczęściej są to sprawdziany wewnętrzne i zewnętrzne oraz konkursy przedmiotowe.

Największy wpływ na poziom edukacyjny ucznia mają bowiem następujące czynniki:

- czynniki środowiskowe, czyli status społeczno-ekonomiczny ucznia, poziom aspiracji edukacyjnych, warunki bytowe,
- czynniki indywidualne, tkwiące w samym uczniu, jego zaangażowanie w uczenie, indywidualne podejście do nauki, specyficzne uzdolnienia uczniów w obszarach badanych umiejętności, trudności w uczeniu się, niesystematyczne przygotowywanie się do zajęć, niska frekwencja, a także niskie możliwości intelektualne,
- czynniki edukacyjne, czyli planowanie działań edukacyjnych w placówkach, dobór programów nauczania i podręczników, wprowadzanie najnowszych technologii,
- nauczyciel - jego zaangażowanie, wrażliwość na potrzeby ucznia, poziom wiedzy i umiejętności, otwarcie na własny rozwój.

Wyniki egzaminów zewnętrznych są i muszą być wykorzystywane w ocenie jakości pracy szkoły, ale należy pamiętać o tym, że cały proces edukacyjny musi być ukierunkowany na systematyczny rozwój ucznia i nie może być ograniczony i podporządkowany jedynie egzaminowi. Niemniej jednak daje wskazówki na jakich obszarach działań edukacyjnych należy skupiać uwagę, dokonywać określonych korekt i modyfikacji, mających na celu poprawę wyników nauczania.

Główną funkcją zewnętrznego oceniania jest diagnozowanie osiągnięć ucznia po zakończeniu każdego etapu edukacyjnego. Szkoła ma wspomagać uczniów w ich rozwoju i oferować wysoką jakość nauczania.

Podsumowanie osiągnięć uczniów po egzaminie ósmoklasisty na podstawie wyników OKE w Łomży

Egzamin ósmoklasisty obejmuje wiadomości i umiejętności określone w podstawie programowej w odniesieniu do wybranych przedmiotów nauczanych w klasach I–VIII. Do egzaminu ósmoklasisty przystępują:

- uczniowie VIII klasy szkoły podstawowej,
- uczniowie szkół artystycznych realizujących kształcenie ogólne w zakresie szkoły podstawowej – w klasie, której zakres nauczania odpowiada klasie VIII szkoły podstawowej,
- słuchacze szkół podstawowych dla dorosłych.

Egzamin ósmoklasisty jest egzaminem obowiązkowym, co oznacza, że każdy uczeń musi do niego przystąpić, aby ukończyć szkołę. Nie jest określony minimalny wynik, jaki uczeń powinien uzyskać, dlatego egzaminu ósmoklasisty nie można nie zdać. Egzamin ósmoklasisty jest przeprowadzany w formie pisemnej. W latach 2019–2021 ósmoklasista przystępuje do egzaminu z trzech przedmiotów obowiązkowych, tj.: języka polskiego, matematyki, języka obcego nowożytnego. Ósmoklasista przystępuje do egzaminu z jednego z następujących języków obcych nowożytnych: angielskiego, francuskiego, hiszpańskiego, niemieckiego, rosyjskiego, ukraińskiego lub włoskiego. Uczeń może wybrać tylko ten język, którego uczy się w szkole w ramach obowiązkowych zajęć edukacyjnych. Od roku 2022 ósmoklasista przystępuje do egzaminu z czterech przedmiotów obowiązkowych, tj.: języka polskiego, matematyki, języka obcego nowożytnego, jednego przedmiotu do wyboru spośród przedmiotów: biologia, chemia, fizyka, geografia lub historia².

² Źródło: OKE Łomża

W dniach 16-18 czerwca 2020 roku 23 ósmoklasistów przystąpiło do egzaminu. Na egzaminie języka polskiego uczniowie rozwiązywali zadania zamknięte i otwarte obejmujące treści zapisane w podstawie programowej dla II etapu edukacyjnego sześcioletniej szkoły podstawowej oraz dla klas VII i VIII ośmioletniej szkoły podstawowej. Zadania sprawdzały stopień opanowania umiejętności zawartych w wymaganiach ogólnych i szczegółowych w obu ww. podstawach programowych.

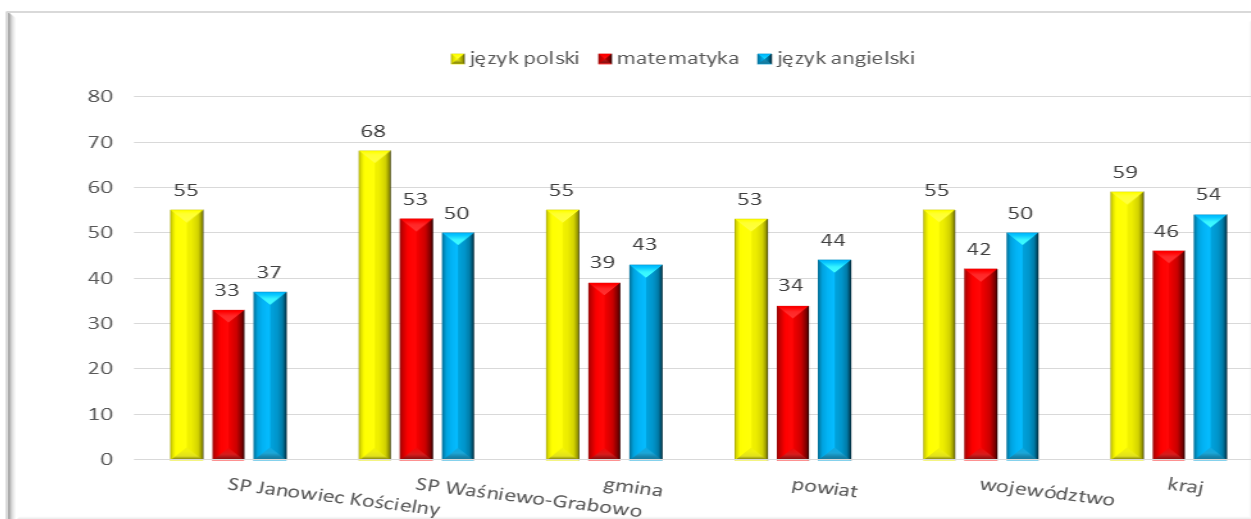
Język polski. Arkusz standardowy zawierał 22 zadania: 14 zadań zamkniętych i 8 zadań otwartych. Wśród zadań zamkniętych pojawiły się różne ich typy: wyboru wielokrotnego, prawda-falsz i na dobieranie. Zadania otwarte wymagały od ucznia znajomości wybranych lektur obowiązkowych, wyrażenia opinii na podany w zadaniu temat, interpretacji tekstu kultury –projektu torby inspirowanej twórczością Henryka Sienkiewicza oraz napisania ogłoszenia. W drugiej części arkusza uczeń wybierał jeden z dwóch tematów: wypowiedź o charakterze argumentacyjnym –przemówienie albo wypowiedź o charakterze twórczym –opowiadanie.

Matematyka. Arkusz standardowy zawierał 21 zadań. Za poprawne rozwiązanie wszystkich zadań można było uzyskać maksymalnie 30 punktów, w tym 15 punktów (50%) za rozwiązanie zadań zamkniętych oraz 15 punktów (50%) za rozwiązanie zadań otwartych. Wśród zadań zamkniętych większość stanowiły zadania wyboru wielokrotnego, w których należało wybrać jedną z podanych odpowiedzi, w dwóch zadaniach typu prawda-falsz – ocenić prawdziwość zdań i w dwóch zadaniach na dobieranie– wskazać poprawne uzupełnienia podanych zdań. Zadania otwarte wymagały od ósmoklasistów uważnej analizy treści, w niektórych zadaniach również elementów graficznych, a następnie zaplanowania i zapisania kolejnych etapów rozwiązania oraz sformułowania odpowiedzi.

Język obcy nowożytny. Arkusz standardowy zawierał 51 zadań, zgrupowanych w 14 wiązek. Za rozwiązanie wszystkich zadań można było uzyskać maksymalnie 60 punktów, w tym 36 punktów (60%) za rozwiązanie zadań zamkniętych (wyboru wielokrotnego, na dobieranie) oraz 24punkty (40%) za rozwiązanie zadań otwartych. Zadania otwarte wymagały od ósmoklasistów samodzielnego sformułowania odpowiedzi (zadania z luką i/lub odpowiedzi na pytania) oraz napisania krótkiego tekstu użytkowego (e-maila)³.

³ Źródło: CKE

Wykres: Egzamin ósmoklasisty średnie wyniki w 2020 r. (w %)



SP Janowiec Kościelny

Język polski – średni wynik szkoły taki sam jak średnie wyniki w gminie i województwie, wyższy niż w powiecie ale niższy niż w kraju.

Matematyka – średni wynik szkoły niższy niż wyniki w gminie, powiecie, województwie i kraju.

Język angielski – średni wynik szkoły niższy niż wyniki w gminie, powiecie, województwie i kraju.

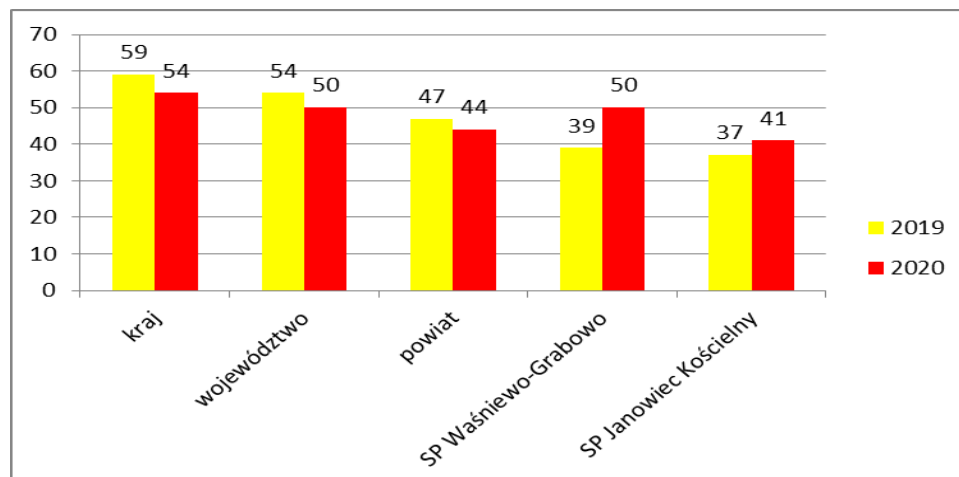
SP Waśniewo-Grabowo

Język polski – średni wynik szkoły wyższy niż wyniki w gminie, powiecie, województwie i kraju.

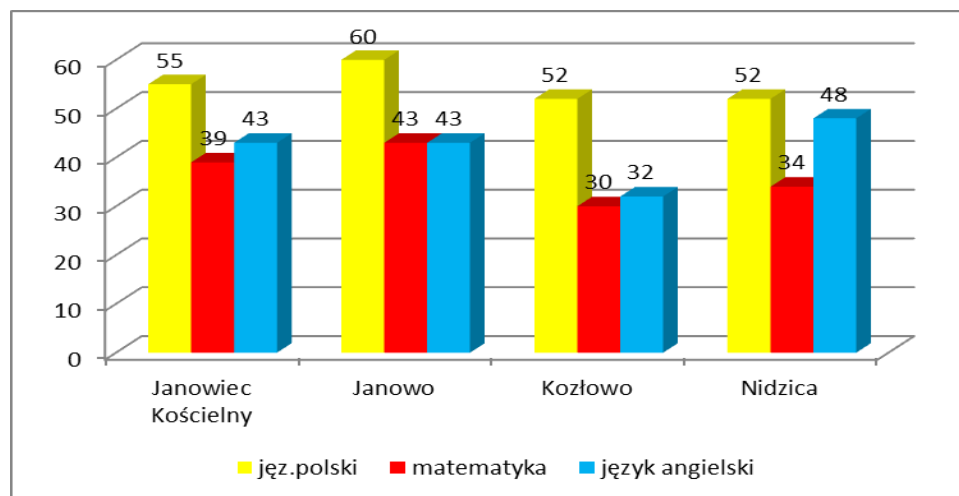
Matematyka - średni wynik szkoły wyższy niż wyniki w gminie, powiecie, województwie i kraju.

Język angielski - średni wynik szkoły taki sam jak średnie wyniki w województwie, niższy niż w kraju ale wyższy niż gminie i powiecie.

Wykres. Średnie wyniki egzaminu z języka angielskiego w latach 2019-2020 (w %)



Wykres. Średnie wyniki egzaminu w poszczególnych gminach powiatu 2020 r. (w %)



Język polski i matematyka – wyniki uczniów gminy Janowiec Kościelny są wyższe niż w gminie Kozłowo i Nidzica, niższe niż w gminie Janowo.

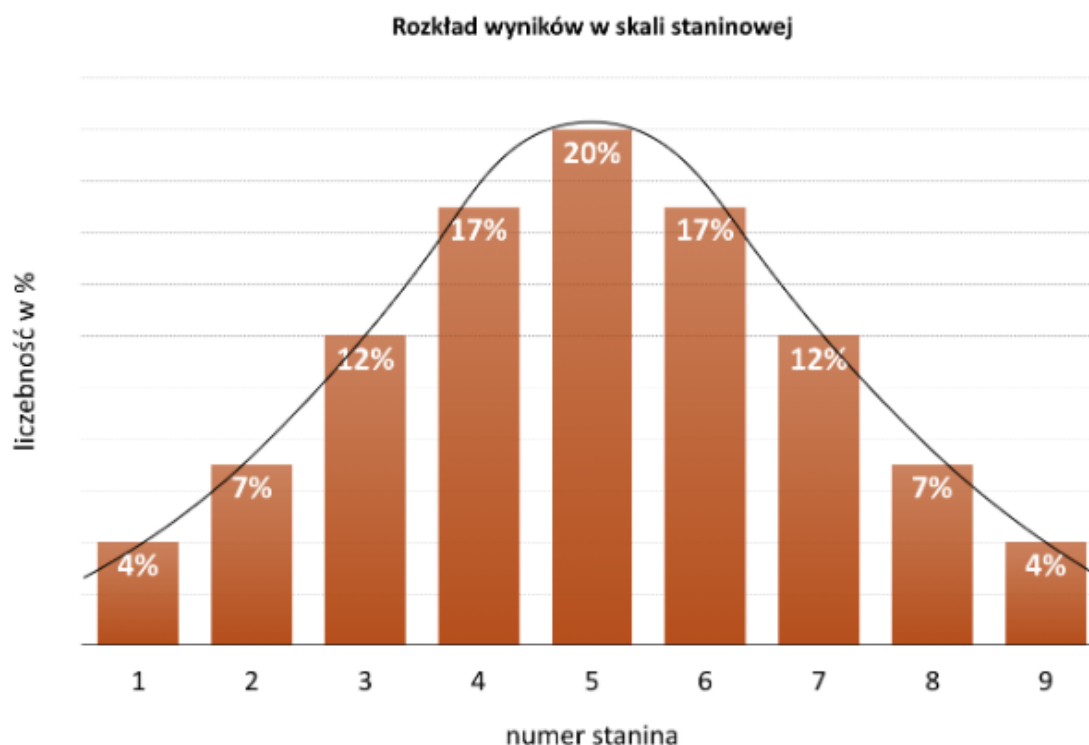
Język obcy – wynik uczniów gminy Janowiec Kościelny taki sam jak w gminie Janowo, wyższy niż w gminie Kozłowo i niższy niż w gminie Nidzica.

Egzamin ósmoklasisty pełni dwie zasadnicze funkcje: określa poziom wykształcenia ogólnego uczniów w zakresie obowiązkowych przedmiotów egzaminacyjnych i zapewnia uczniowi, jego rodzicom, nauczycielom oraz władzom oświatowym informację zwrotną na temat tego poziomu wykształcenia oraz zastępuje egzamin wstępny do szkół ponadpodstawowych, które wykorzystują wyniki egzaminu ósmoklasisty z poszczególnych przedmiotów jako kryteria w procesie rekrutacji, jeżeli liczba kandydatów jest większa niż liczba wolnych miejsc w danej szkole.

Wyniki z egzaminu ósmoklasistów w dziewięciostopniowej skali staninowej

Jedną z normalizowanych skal standardowych jest dziewięciostopniowa skala staninowa, zwana „standardową dziewiątką”. Została ona opracowana na podstawie rozkładu normalnego wyników poprzez uporządkowanie wyników surowych od wyniku najniższego do najwyższego. Wyróżniono 9 przedziałów wyników, które kolejno zawierają 4% wyników najniższych, 7% wyników bardzo niskich, 12% wyników niskich, 17% wyników niżej średnich i 20% wyników średnich oraz analogicznie w górę 17% wyników wyżej średnich, 12% wyników wysokich, 7% wyników bardzo wysokich i 4% wyników najwyższych (zgodnie z wykresem poniżej). Przedziały te ponumerowano od 1. do 9. i nazwano staninami, zatem w kolejnych staninach mieszczą się coraz

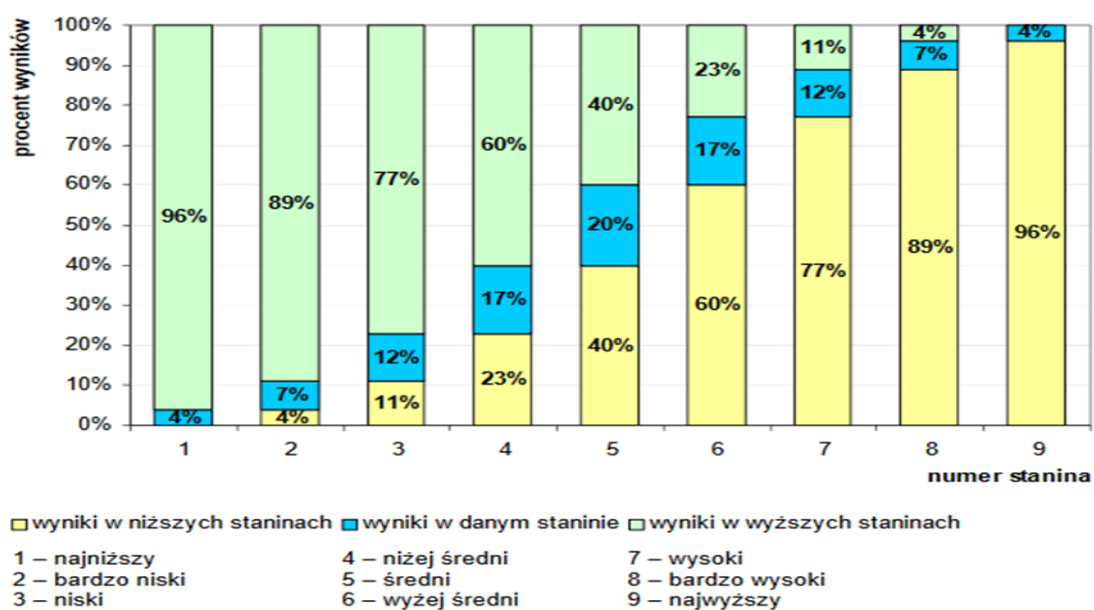
wyższe wyniki. Średnia staninów wynosi 5, a odchylenie standardowe równe jest 1,96. Siedem wewnętrznych staninów (od stanina 2. do stanina 8.) ma jednakową długość, równą połowie odchylenia standardowego. Dwa skrajne staniny, pierwszy i dziewiąty nie mogą być unormowane, gdyż muszą sięgać z jednej strony minimum, a z drugiej maksimum skali wyników surowych.



Źródło: <http://www.bc.ore.edu.pl>

Statystyczna interpretacja wyników (zdających, szkół) na skali staninowej. Na przykład, gdy wynik surowy znajduje się w staninie szóstym, znaczy to, że 17% badanych uzyskało wyniki mieszczące się w tym samym przedziale, 60% - poniżej dolnej granicy tego przedziału, a 23% - powyżej górnej granicy tego przedziału⁴.

⁴ Źródło: www.oke.gda.pl



Skala staninowa średnich wyników szkół w 2020 roku (w %) z egzaminu przedstawia się następująco⁵:

Stanin	Język polski	Matematyka	Język angielski	Język niemiecki
1	8–39	11–25	14–26	14–20
2	40–47	26–31	27–33	21–29
3	48–52	32–36	34–39	30–33
4	53–56	37–41	40–46	34–39
5	57–60	42–46	47–53	40–45
6	61–64	47–51	54–60	46–51
7	65–68	52–57	61–68	52–61
8	69–73	58–66	69–80	62–71
9	74–89	67–95	81–98	72–98

⁵ Źródło: <https://www.oke.lomza.pl>

Tabela. Pozycja wyniku szkoły na skali staninowej

szkoła	przedmiot	sala staninowa
SP w Waśniewie - Grabowie	język polski	7
	matematyka	7
	język angielski	5
SP w Janowcu Kościelnym	język polski	3
	matematyka	3
	język angielski	4

Interpretacja wyników:

SP Janowiec Kościelny:

- język polski i matematyka – wynik surowy znajduje się w staninie 3. – wynik niski, co ozn. że 12% badanych szkół uzyskało wyniki mieszczące się w tym samym przedziale co szkoła w Janowcu Kościelnym, 11% - uzyskało wyniki poniżej dolnej granicy tego przedziału a 77% szkół – powyżej górnej granicy tego przedziału,
- język angielski – wynik surowy znajduje się w staninie 4.- wynik niżej średni, co ozn. że 17% badanych szkół uzyskało wyniki mieszczące się w tym samym przedziale co szkoła w Janowcu Kościelnym, 23% - uzyskało wyniki poniżej dolnej granicy tego przedziału i aż 60% szkół – powyżej górnej granicy tego przedziału.

SP Waśniewo-Grabowo:

- język polski i matematyka – wynik surowy znajduje się w staninie 7.- wynik wysoki, co ozn. że 12% badanych szkół uzyskało wyniki mieszczące się w tym samym przedziale co szkoła w Waśniewie - Grabowie, aż 77% - uzyskało wyniki poniżej dolnej granicy tego przedziału a tylko 11% szkół – powyżej górnej granicy tego przedziału,
- język angielski - wynik surowy znajduje się w staninie 5. – wynik średni, co ozn. że 20% badanych szkół uzyskało wyniki mieszczące się w tym samym przedziale co szkoła w Waśniewie - Grabowie, 40% - uzyskało wyniki poniżej dolnej i 40% powyżej górnej granicy tego przedziału.

Uzyskane wyniki ze sprawdzianu na zakończenie szkoły podstawowej są zróżnicowane w poszczególnych szkołach. Zdecydowanie Szkoła Podstawowa w Waśniewie – Grabowie uzyskała wyższe wyniki sprawdzianu niż Szkoła Podstawowa w Janowcu Kościelnym.

Wyniki egzaminów zewnętrznych są i muszą być wykorzystywane w ocenie jakości pracy szkoły, ale należy pamiętać o tym, że cały proces edukacyjny musi być ukierunkowany na systematyczny rozwój ucznia i nie może być ograniczony i podporządkowany jedynie

egzaminowi. Niemniej jednak daje wskazówki na jakich obszarach działań edukacyjnych należy skupiać uwagę, dokonywać określonych korekt i modyfikacji, mających na celu poprawę wyników nauczania.

Główną funkcją zewnętrznego oceniania jest diagnozowanie osiągnięć ucznia po zakończeniu każdego etapu edukacyjnego. Szkoła ma wspomagać uczniów w ich rozwoju i oferować wysoką jakość nauczania.

VI. Osiągnięcia uczniów

Ważnym elementem w pracy dydaktyczno – wychowawczej jest rozwój zainteresowań i talentów uczniów w różnych dziedzinach. Rok szkolny 2019/2020 był kolejnym rokiem w którym uczniowie podejmowali rywalizację w różnych konkursach i turniejach:

Nazwa konkursu	Zasięg, organizator	Osiągnięcia	
		Klasa	Osiągnięte miejsce
Szkoła Podstawowa Janowiec Kościelny			
Konkurs plastyczny na plakat „Dbamy o środowisko”	szkolny	IV V b grupa uczniów z klasy VI a	I II III
Konkurs plastyczny „Czyste powietrze wokół nas”	szkolny	V a V II	I,II,III,wyróżnienie wyróżnienie
Konkurs plastyczny „Zdrowo oddychamy”	szkolny	VII	I,II,III, wyróżnienie
Konkurs wiedzy „O powietrzu wiemy wszystko	szkolny	VIII	I,II,III
Olimpiada Promocji Zdrowego Stylu Życia	powiatowy	VIII	I
Konkurs na „Szopkę Bożonarodzeniową”	gminny	III	III
Gminny Konkurs Pieśni i Piosenki Patriotycznej	gminny	VII III	II wyróżnienie
Konkurs poetycki “Wy jesteście solą ziemi”	gminny	VIII	I
Szkoła Podstawowa Waśniewo - Grabowo			
Konkurs Pieśni i Piosenki Patriotycznej	gminny	VIII	I,III

		III	I,III
Szkolny Konkurs Kołęd	szkolny	I, II, III, IV, VI, VIII oraz dzieci z grupy przedszkolnej	brak
Najpiękniejsza szopka Bożenarodzeniowa	gminny	Grupa Przedszkolna z panią Anetą Gałęziewską	II
Najpiękniejsza Palma Wielkanocna	gminny	Grupa Nauczycieli z Waśniewa	I

Tabela. Ważniejsze osiągnięcia uczniów i szkół w sporcie.

Nazwa konkursu	Zasięg, organizator	Osiągnięcia	
		klasa	Osiągnięte miejsce
Wieloboje sprawnościowe dzieci	Wojewódzki	Indywidualnie:	VI IV
		Drużynowo: Dziewczęta chłopcy	IV V

VII. Stan realizacji zadań oświatowych gminy

1. Pomoc materialna dla uczniów

Na podstawie art. 90b ustawy o systemie oświaty Gmina Janowiec Kościelny przyznaje pomoc materialną o charakterze socjalnym w postaci stypendiów i zasiłków szkolnych. Jest ona skierowana do wszystkich uczniów zamieszkałych na terenie gminy (niezależnie od typu szkoły, w jakiej się uczą). Stypendia i zasiłki szkolne otrzymało 106 uczniów, na kwotę 79.160,00 zł.

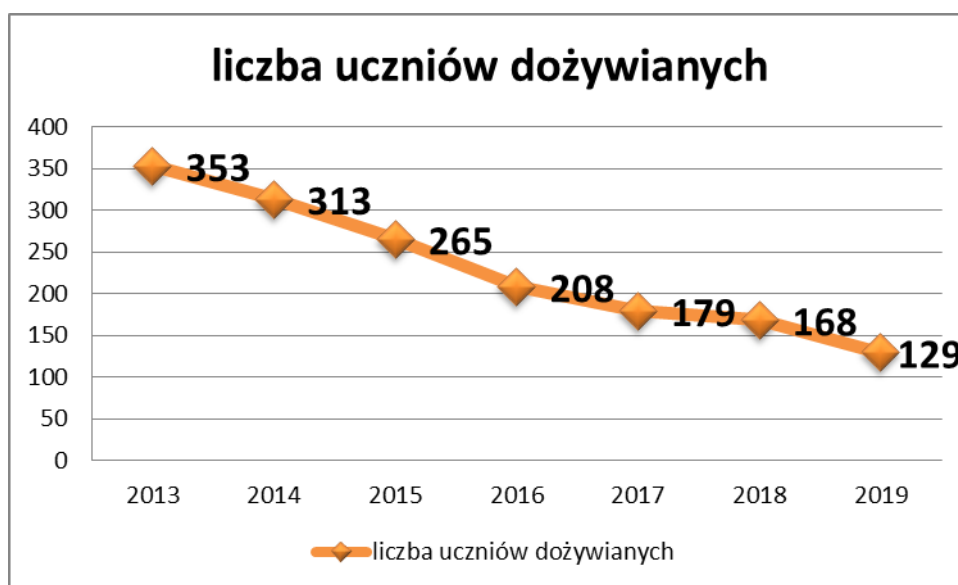
Zgodnie z rozporządzeniem Ministra Edukacji Narodowej z dnia 14 marca 2019 r. (Dz.U. z 2019 r., poz. 574) szkoły zakupiły dla uczniów podręczniki, materiały edukacyjne, oraz materiały ćwiczeniowe za łączną kwotę 20.632,62 zł.

2. Dożywianie uczniów

Dożywianie dzieci oraz udzielanie pomocy w formie posiłku jest zadaniem własnym gminy o charakterze obowiązkowym określonym przepisami ustawy o pomocy społecznej. Natomiast wieloletni program wspierania finansowego gmin w zakresie dożywiania „Pomoc państwa w

zakresie dożywiania" ma za zadanie wspieranie finansowe tych zadań środkami budżetu państwa zapisanymi w ustawie budżetowej na rok 2018 oraz na kolejne lata do roku 2020. W ramach programu z dożywiania skorzystało 129 uczniów na łączną kwotę 47.380.10 zł.

Jak wynika z wykresu poniżej liczba uczniów dożywianych spada z roku na rok. Związane jest to przede wszystkim ze spadkiem liczby uczniów w szkołach jak również z niechęcią do korzystania z pomocy w formie dożywiania przez młodzież klas starszych.



3. Dofinansowanie kosztów kształcenia pracowników młodocianych

Na podstawie art. 122 ustawy Prawo oświatowe pracodawcom, którzy zawarli umowę z młodocianymi pracownikami w celu przygotowania zawodowego, przysługuje dofinansowanie kosztów kształcenia. Na podstawie wniosku, złożonego przez pracodawcę Wójt gminy przyznaje dofinansowanie w drodze decyzji. Na powyższy cel gmina otrzymuje środki finansowe w postaci dotacji celowej ze środków Funduszu Pracy. W 2019 roku wydano 2 decyzje pozytywne na łączną kwotę 8.081,00 zł.

4. Remonty

Szkoła Podstawowa w Janowcu Kościelnym:

- ✓ remont trzech sal lekcyjnych,
- ✓ remont kuchni stołówki i ich wyposażenie,
- ✓ remont 2 ubikacji dla uczniów,



- ✓ remont 2 pomieszczeń administracyjnych,
- ✓ wymiana oświetlenia,
- ✓ naprawa pieca kuchennego



Szkoła Podstawowa w Waśniewie - Grabowie

- ✓ wymiana rynien,
- ✓ naprawa łącznika -prace blacharsko-dekarskie,
- ✓ wymiana podłogi na korytarzu szkolnym i w jednej z klas,
- ✓ wymiana oświetlenia,
- ✓ wymiana okien na korytarzu i w pokoju nauczycielskim ,
- ✓ wymiana frontów w szafkach szkolnych



Przy wielu działaniach remontowych pracowali rodzice uczniów szkół. Wartość ich pracy trudna jest do oszacowania, ale bardzo znacząca.

5. Pozyskane środki

- ◆ Gmina wniosowała do Ministerstwa Edukacji Narodowej o środki w wysokości 68.800,00 zł na dofinansowanie w zakresie wyposażenia w sprzęt i pomoce dydaktyczne nowych pomieszczeń do nauki pozyskanych w wyniku adaptacji. Dofinansowanie w kwocie 10.000,00 zł otrzymała SP Janowcu Kościelnym na doposażenie sali lekcyjnej edukacji wczesnoszkolnej.
- ◆ Gmina wniosowała do Ministerstwa Edukacji Narodowej o środki z tytułu wypłaconych odpraw zwolnionym nauczycielom. Na wnioskowaną kwotę w wysokości 48.690,00 zł wypłaconych przez gminę odpraw ministerstwo zwróciło gminie zaledwie 7.094,00 zł.
- ◆ Zdalna szkoła - Działanie było sfinansowane ze środków Europejskiego Funduszu Rozwoju Regionalnego w ramach Programu Operacyjnego Polska Cyfrowa na lata 2014-2020 - projekt był odpowiedzią na obecną sytuację szkolnictwa, związaną z wprowadzeniem na obszarze

Rzeczypospolitej Polskiej stanu epidemii, spowodowanym zakażeniami koronawirusem. Zamknięcie placówek oświatowych na wiele tygodni wymusiło nowe standardy prowadzenia zajęć edukacyjnych. Uczniowie zamiast w szkolnych ławkach zasiedli przed monitorami komputerów. Niestety wielu z nich nie posiadało dostępu do internetu lub sprzętu, na którym mogłoby realizować podstawy programowe. Gmina otrzymała wsparcie w wysokości 44.980,00 zł dzięki temu zakupiła 34 laptopy z oprogramowaniem i ubezpieczeniem użyczonemu mienia. Do SP w Janowcu Kościelnym trafiło 22 szt. o wartości 28.537,07 zł, do SP Waśniewo-Grabowo 12 szt. o łącznej wartości 15.769,93 zł.

- ◆ Zdalna szkoła+ - Centrum Projektów Polska Cyfrowa znalazło kolejne oszczędności z Funduszy Europejskich, z Programu Operacyjnego Polska Cyfrowa na lata 2014-2020, które postanowiło przeznaczyć na zakup sprzętu dla uczniów z rodzin wielodzietnych. Gmina otrzymała wsparcie w wysokości 54.600,00 zł. Do każdej ze szkół trafiło po 5 laptopów z oprogramowaniem i 10 modemów.



- ◆ Konkurs OSE - Nagrodą w Konkursie #OSEWyzwanie były mobilne pracownie multimedialne, które będą wsparciem przy prowadzeniu lekcji i korzystaniu z internetowych zasobów edukacyjnych. W konkursie mogły wziąć udział szkoły z miejscowości liczących do 50 tysięcy mieszkańców. Kolejne warunki, które należało spełnić to zgłoszenie się szkoły do projektu OSE i programu mLegitymacja szkolna. Dodatkowo szkoła mogła przysłać przygotowaną specjalnie na konkurs pracę plastyczną pt. „Smart szkoła”. Szansę na wygraną zwiększała również deklaracja zgłoszenia się szkoły do programów OSE Hero oraz CodeWeek. W konkursie wzięły udział obie szkoły dzięki czemu każda z nich otrzymała 16

laptopów, ruter i szafę na przechowywanie sprzętu każdy zestaw o wartości 34.447,77 zł.



- ◆ Gmina pozyskała dotację w wysokości 42.000,00 zł na zakup środków trwałych stanowiących wyposażenie placówek oświatowych. Warunkiem otrzymania dotacji był wymagany wkład własny w wysokości otrzymanej dotacji. Szkoła w Janowcu Kościelnym otrzymała: piec konwekcyjno-parowy – 18.000,00 zł, zmywarę podblatową gastronomiczną – 12.000,00 zł i nagłośnienie – 12.000,00 zł. Szkoła w Waśniewie – Grabowie otrzymała: kserokopiarkę – 15.000,00 zł, pakiet Librus – 12.000,00 zł oraz monitoring – 15.000,00 zł.



- ◆ Aktywna Tablica – głównym celem Programu było umożliwienie wykorzystania w procesie dydaktycznym nowoczesnych pomocy dydaktycznych, wybranych przez szkoły zgodnie z ich zdefiniowanymi potrzebami, podniesienie kompetencji uczniów i nauczycieli przez zmianę sposobu myślenia o możliwościach wykorzystania nowych technologii. Całkowity koszt zadania wyniósł 35.000,00 zł z czego 28.000,00 zł to kwota dofinansowania Wojewody

Warmińsko-Mazurskiego a 7.000,00 wkład własny gminy, dzięki temu szkoły zakupiły tablice multimedialne, monitory dotykowe, projektory i głośniki.



- ◆ Posiłek w domu i w szkole moduł 3 – gmina otrzymała wsparcie finansowe w wysokości 80.000,00 zł na doposażenie i remont stołówki szkolnej w Szkole Podstawowej w Janowcu Kościelnym. Całkowity koszt zadania to kwota 100.000,00 zł, wkład własny gminy – 20.000,00 zł.



- ◆ Czyste powietrze warunkiem zdrowia – w Szkole Podstawowej w Janowcu Kościelnym realizowany był projekt ekologiczny pod tytułem „Czyste powietrze warunkiem zdrowia”. Głównym celem projektu było kształtowanie świadomej i odpowiedzialnej jednostki gotowej do ochrony własnego zdrowia i otaczającego nas świata, poszerzenie wiadomości na temat

znaczenia czystego powietrza dla zdrowia i prawidłowego funkcjonowania w przyrodzie. Projekt zaadresowany był do uczniów szkoły podstawowej i społeczności lokalnej i miał charakter profilaktyczny. Na realizację projektu szkoła otrzymała dofinansowania z Wojewódzkiego Funduszu Ochrony Środowiska i Gospodarki Wodnej w Olsztynie 5.000,00 zł, łączny koszt projektu 6.250,00 zł.

- ◆ Grand od Fundacji ING Dzieciom - celem Programu było wsparcie działań niezbędnych do prowadzenia edukacji, wychowania, terapii oraz zapewnienia bezpieczeństwa dzieci i młodzieży w czasie epidemii wirusa SARS-CoV-2. W ramach programu wsparcie finansowe w kwocie 9.100,00 zł na zakup tabletów otrzymała Szkoła Podstawowa w Janowcu Kościelnym.
- ◆ Projekt ekologiczny „Razem dbajmy o naszą przyrodę, a będziemy mieć piękny świat w nagrodę”, projekt napisany we współpracy z Stowarzyszeniem BENEFIDE - celem projektu było rozwijanie wśród uczniów świadomości ekologicznej, poznanie zasad segregacji odpadów (kolorów i przeznaczenia poszczególnych pojemników), rozwijanie umiejętności segregowania śmieci oraz kształtowanie poczucia odpowiedzialności za stan środowiska przyrodniczego. Uczniowie zdobywali wiedzę i umiejętności korzystając z różnorodnych aktywizujących metod i form pracy. Szkoła w Janowcu Kościelnym otrzymała 2.000,00 zł na realizację zadania.
- ◆ Szkoła Podstawowa w Janowcu Kościelnym pozyskała środki w kwocie 500,00 zł na zgniataarki do butelek z Ekologicznego Związku Gmin "Działdowszczyzna".
- ◆ Każda ze szkół otrzymała nagrodę w wysokości 300,00 zł w konkursie Najpiękniejsza Palma Poboża.
- ◆ Antykoronki Waśniewo „Na złość wirusowi rzucimy wyzwanie świetlica w Waśniewie w wakacje powstanie”, projekt przygotowany został we współpracy ze Stowarzyszeniem Benefide na zajęcia wakacyjne dla uczniów szkoły. Zajęcia odbywały się od 30 czerwca do 15 sierpnia we wtorki i czwartki. Były to zarówno zajęcia ruchowe, doświadczenia chemiczne i fizyczne, poznawanie przyrody, jak i zajęcia sportowe. Aby uatrakcyjnić pobyt dzieci szkoła korzystała z życzliwości strażaków, policjantów, przedstawicieli Starostwa i naszej Gminy. W działania włączyli się nauczyciele szkoły, rodzice i pracownicy niepedagogiczni. Szkoła w Waśniewie – Grabowie otrzymała 4.000,00 zł na realizację zadania.



- ◆ Szlakiem bocianich gniazd - projekt promujący Gminę Janowiec Kościelny realizowany we współpracy ze Stowarzyszeniem Bene-Fide (użyczenie osobowości prawnej). Zadaniem projektu było określenie liczebności gniazd na terenie naszej Gminy, wyznaczenie trasy rowerowej, zorganizowanie wycieczek rowerowych, przygotowanie fotoalbumu, wyszukanie informacji o bocianie białym w różnych krajach europejskich - przygotowanie dnia bociana oraz tablic projektowych, które zostały ustawione na terenie Gminy Janowiec Kościelny. Szkoła w Waśniewie-Grabowie otrzymała na realizację zadania kwotę 3.000,00 zł.

6. Projekty i akcje

LP.	Tytuł programu/projektu	Krótki opis	Osoby odpowiedzialne za wykonanie
Szkoła Podstawowa w Janowcu Kościelnym			
1	Szkoła Promująca Zdrowie	Szkoła Promująca Zdrowie jest to siedlisko, w którym członkowie społeczności szkolnej – pracownicy i uczniowie: podejmują starania, aby poprawić swoje samopoczucie i zdrowie, uczą się jak zdrowiej żyć i jak tworzyć zdrowe środowisko, zachęcają ludzi, zwłaszcza rodziców do podjęcia podobnych starań. Edukacja zdrowotna jest ważnym elementem programu nauczania szkoły.	A.Lejk M. Tarwacka
2	Ogólnopolski Program Profilaktyki Zdrowotnej „Problem z głowy”	Ogólnopolski Program Edukacji Zdrowotnej „Problem z głowy” już od 2011 roku prowadzi działania edukacyjne w szkołach i przedszkolach. Program jest odpowiedzią na niestety wciąż aktualny problem, jakim jest wszawica w polskich szkołach. Dotychczas edukacją objętych zostało ponad 1 446 000 dzieci w szkołach podstawowych w całej Polsce.	Wychowawcy Pielęgniarka Pedagog
3	Czyste powietrze wokół nas	Główne cele programu to wzrost kompetencji rodziców w zakresie ochrony dzieci przed ekspozycją na dym tytoniowy oraz zwiększenie umiejętności dzieci w zakresie radzenia sobie w sytuacjach, gdy przebywają w zadymionych pomieszczeniach lub gdy dorośli palą przy nich. Program ten dostosowany jest do możliwości psychofizycznych dzieci 5 i 6-letnich.	E.Czechowska B.Gołębiwska Pedagog

Informacja o stanie realizacji zadań oświatowych w roku szkolnym 2019/2020

4	Akcja „Moje dziecko idzie do szkoły”	Cele Akcji: podniesienie poziomu wiedzy rodziców na temat wybranych elementów zdrowego stylu życia, uświadomienie rodzicom ich roli w kształtowaniu prawidłowych nawyków prozdrowotnych dzieci, przekonanie rodziców o słuszności działań profilaktycznych podejmowanych w szkole i w domu	A.Szczepkowska Pedagog
5	Program „Mamy kota na punkcie mleka”	Kampania promocyjno-informacyjna, której celem jest poszerzenie wiedzy na temat wartości odżywczych mleka i produktów mlecznych w diecie dzieci oraz nauka zasad prawidłowego odżywiania.	A. Szczepkowska E. Bojarska B. Gołębiowska T. Dąbrowska Pedagog
6	Program „Śmiało rozmawiamy dla dobra dzieci”	Program ma za zadanie poszerzyć wiedzę rodziców i nauczycieli w zakresie przyczyn, przebiegu i łagodzenia dolegliwości związanych z chorobami wieku przedszkolnego. Uświadomić, że nie wynikają one z zaniedbań w domu czy przedszkolu, ale mogą przydarzyć się każdemu dziecku i nie powinny być tematem tabu. Położyć nacisk na potrzebę wczesnego, wzajemnego informowania się rodziców i wychowanków o wszystkich niepokojących oznakach zauważonych u dzieci w myśl zasady: im wcześniej, tym lepiej!	Pedagog Pielęgniarka Ewa Czechowska Bogusława Gołębiowska
7	„Bieg po zdrowie” program antytytoniowej edukacji zdrowotnej	Główne cele programu: opóźnienie lub zapobiegnięcie inicjacji tytoniowej wśród dzieci i młodzieży, pokazanie atrakcyjności życia w środowisku wolnym od dymu tytoniowego, zwiększanie wiedzy i umiejętności uczniów na temat zdrowia w kontekście szkodliwości palenia papierosów.	Pedagog J.Kazimierska
8	Program "Trzymaj Formę!"	Celem programu "Trzymaj Formę!" jest edukacja w zakresie trwałego kształtowania prozdrowotnych nawyków wśród młodzieży szkolnej poprzez promocję zasad aktywnego stylu życia i zbilansowanej diety, w oparciu o odpowiedzialność indywidualną i wolny wybór jednostki.	Pedagog Pielęgniarka Nauczyciele WF , biologii i przyrody
9	Ogólnopolska akcja edukacyjna „Dzieci uczą rodziców”	Ogólnopolska akcja edukacyjna „Dzieci uczą rodziców”, której adresatami są przedszkola i klasy 1-3 szkół podstawowych, są to comiesięczne lekcje podejmujące tematykę bezpieczeństwa, ekologii, kultury i historii.	Pedagog Nauczyciele klas I-III
10	Mamo, Tato już wiem jak być bezpiecznym	Bezpieczeństwo w domu i w szkole	Pedagog Wychowawcy przedszkola
11	Klub Bezpiecznego Puchatka	Realizacja w klasie I programu poprzez przeprowadzanie zajęć związanych z bezpieczeństwem oraz z przydatną dla dzieci tematyką efektywnego zapamiętywania, treningu koncentracji, nauki selekcji informacji i rozwijania kreatywności - na podstawie otrzymanych materiałów edukacyjnych. Po ich przeprowadzeniu nauczyciel przekazuje uczniom dostarczone materiały (książeczki), przeznaczone dla każdego ucznia oraz broszurę informacyjną dla rodziców.	Szczepkowska
12	Program nie daj się...	Przeprowadzono cykl zajęć na temat przemocy w rodzinie pt. „Nie daj się...” oraz przygotowano bank scenariuszy na temat przemocy i jej przeciwdziałaniu.	Wychowawcy IV-VIII
13	Kibicuj z klasą	Kształtowanie postaw patriotycznych	R. Pyra
14	Klasa z Empatią	Zwiększenie świadomości na temat Mutyzmu wybiórczego	M. Tarwacka Wychowawcy
15	Projekt BohaterON w	Na lekcjach historii, zajęciach świetlicowych oraz zajęciach edukacji wczesnoszkolnej nauczyciele korzystając z otrzymanych materiałów, przeprowadzili lekcję na temat historii	M.Tarwacka

Informacja o stanie realizacji zadań oświatowych w roku szkolnym 2019/2020

	Twojej Szkole	Polski XX wieku. Uczniowie wykonywali kartki i wpisywali życzenia oraz pozdrowienia dla powstańców.	
16	Dzień Życzliwości	Obchody Dnia Życzliwości, którego celem było podkreślenie jak ważne dla każdego człowieka jest: potrzeba szacunku, serdeczności, uśmiechu, mówienie dobrych słów i niesienie bezinteresownej pomocy innym. Organizacja Akcji „Dzień dobry” z zaangażowaniem uczniów i rodziców.	M.Tarwacka A. Piotrkowska
17	Tydzień Bezpiecznego Internetu	„Dzień Bezpiecznego Internetu: Działajmy razem!” celem było zachęcać do aktywnego uczestnictwa w współtworzeniu twórczego i bezpiecznego środowiska on-line. DBI ma na celu przede wszystkim inicjowanie i propagowanie działań na rzecz bezpiecznego dostępu dzieci i młodzieży do zasobów internetowych, zaznajomienie rodziców, nauczycieli i wychowawców z problematyką bezpieczeństwa on-line oraz promocję pozytywnego wykorzystywania Internetu.	S.Kazimierski M.Tarwacka
18	Wolności oddać nie umiem	Koncert profilaktyczny Gabriela Fleszara, w którym uczestniczyli uczniowie klas VI-VIII. Przedstawienie uczniom zgubnych skutków uzależnień (nikotyna, e-papierosy, alkohol, narkotyki, dopalacze). Artysta zaśpiewał swój największy przebój „Kroplą deszczu”. Potem wykonał utwory z własnego repertuaru, a także innych artystów, kończąc utworem Chłopców z Placu Broni „Kocham wolność”, który spełnił rolę swoistego podsumowania prelekcji, której myślą przewodnią było pokazanie prawdziwie wolnego życia – wolnego od uzależnień. Koncert został sfinansowany ze środków Gminnej Komisji Rozwiązywania Problemów Alkoholowych w Janowcu Kościelnym i odbył się w ramach realizacji Programu Wychowawczo –Profilaktycznego na rok szkolny 2019/2020.	M.Tarwacka
19	Ogólnopolski Tydzień Kariery	Ogólnopolski Tydzień Kariery w naszym województwie hasło tegorocznego TK brzmiało „Wielokulturowość kapitałem przyszłości”. Uczniowie mogli poznać zawód policjanta, etnografa, przygotowali prezentacje o zawodach przyszłości a na świetlicy rozwiązywali zagadki i poznawali ciekawe zawody.	S. Szczepkowska M. Tarwacka
20	Hospicjum to też życie – Pola Nadziei	Uwrażliwienie uczniów na potrzeby człowieka chorego	Piotrkowska S. Kaziemierski E. Ostrowska
21	Czyste powietrze warunkiem zdrowia	Celem jest podniesienie świadomości uczniów, rodziców i mieszkańców na temat znaczenia świeżego powietrza dla zdrowia, uwrażliwienie na dbałość o czyste powietrze oraz zwiększenie wiedzy na temat zanieczyszczeń powietrza.	M. Zakrzewska J. Radzyńska A. Lejk K.Szulczak
22	Razem dbajmy o naszą przyrodę, a będziemy mieć piękny świat w nagrodę	Celem zajęć było rozwijanie wśród uczniów świadomości ekologicznej, poznanie zasad segregacji odpadów (kolorów i przeznaczenia poszczególnych pojemników), rozwijanie umiejętności segregowania śmieci oraz kształtowanie poczucia odpowiedzialności za stan środowiska przyrodniczego. Uczniowie zdobywali wiedzę i umiejętności korzystając z różnorodnych aktywizujących metod i form pracy.	E. Ostrowska K. Szulczak A. Lejk E. Zielińska
23	Projekt Bakcyl	Dzięki udziałowi w projekcie uczniowie poznali podstawowe zasady prawidłowego sporządzania budżetu, w tym planowania i kontroli wydatków osobistych oraz podstawy świadomego oszczędzania i inwestowania, opartego na zrozumieniu ryzyka, korzyści i zagrożeń płynących z różnych produktów finansowych. Dowiedzieli się również jak bezpiecznie korzystać z różnych produktów kredytowych, które mogą pomóc zrealizować ich cele życiowe i plany na różnych etapach życia. Poznali znaczenie oszczędności i korzyści, które płyną z systematycznego oszczędzania oraz potrzebę tworzenia funduszu bezpieczeństwa, na tzw. czarną godzinę. Projekt doskonale wpisuje się w działalność szkoły związaną z kształtowaniem kompetencji kluczowych z zakresu przedsiębiorczości i działaniami związanymi z realizacją zadań z zakresu doradztwa zawodowego.	S. Szczepkowska

Informacja o stanie realizacji zadań oświatowych w roku szkolnym 2019/2020

24	Erasmus+	Motywy przewodnim projektu jest poznanie dziedzictwa i kultury naszego kraju, a także krajów partnerskich. Uczestnicy projektu rozwijają także swoje zdolności językowe, ponieważ językiem roboczym projektu jest język angielski.	P. Szczepkowski
25	Szkoła pamięta	Akcja MEN – dbanie o miejsca pamięci	J. Wrzeszczyńska
26	Europejski Tydzień Kodowania Code Week	Główną ideą stojącą za wydarzeniem jest promowanie programowania poprzez pokazywanie młodzieży i dorosłym sposobów na realizację pomysłów przy pomocy kodu, rozwiewanie wątpliwości i mitów związanych z programowaniem.	S. Kazimierski
27	Przerwany Marsz	Celem udziału naszej szkoły w ogólnopolskim projekcie „Przerwany Marsz” ogłoszonym przez Radę Dzieci i Młodzieży Rzeczypospolitej Polskiej przy Ministrze Edukacji Narodowej RP, było umożliwienie przybyłym gościom w symboliczny sposób dokończyć, przerwany przez fakt wybuchu II wojny światowej, marsz do szkoły ówczesnej. Pięć lat okupacji zabrało im beztrudne dzieciństwo przysparzając dni pełnych cierpienia i smutku, niejednokrotnie odbierając im życie. Wchodząc do szkoły razem z młodym pokoleniem pokazali i udowodnili, że ich poświęcenie, ich dramatyczny i trudny los nie poszedł na marne, że dzięki temu, co oni przeżyli, dzięki temu, że wytrwali w tej chwili młode pokolenie może spokojnie rozpocząć edukację pod okiem swoich nauczycieli, wychowawców i opiekunów. Dla naszych uczniów było to nowe i bardzo cenne doświadczenie: historia opowiedziana przez świadków wydarzeń stała się niezwykle wiarygodna! Podjęte działania w pierwszy dzień szkoły były okazją do tego, aby młodsze i starsze pokolenia mogły wspólnie przywitać nowy rok szkolny. W działaniu dla uczczenia 80 rocznicy wybuchu II wojny światowej zaangażowali się w sposób szczególnie uczniowie i nauczyciele międzynarodowego projektu Erasmus+ pod tytułem „Szacunek dla naszego dziedzictwa”.	M. Tarwacka Z. Czechowski
28	Projektanci edukacji - projekt konkursowy	Ogólnopolski konkurs „Projektanci edukacji”. Od projektu do pomysłu. Jest to konkurs, w którym doceniana jest pasja i pomysłowość uczniów i ich nauczycieli. Nagradzane są najciekawsze pomysły na projekty edukacyjne. W bieżącym roku szkolnym otrzymaliśmy certyfikat za udział w tym konkursie.	J. Radzyńska A. Lejk K. Szulczak
Szkoła Podstawowa w Waśniewie - Grabowie			
1	Tydzień kariery zawodowej po europejsku	Projekt zrealizowany bez dodatkowych środków finansowych. W październiku 2019 zorganizowano Tydzień kariery zawodowej z wykorzystaniem charakterystycznych zawodów dla poszczególnych krajów europejskich. Panie w kuchni przygotowywały posiłki zgodnie z danym państwem prezentowanym w danym dniu.	Beata Józwiak Kamila Rogowska Aneta Gałęziwska Przemysław Dudek Sylvia Krupińska oraz wychowawcy klas pracownicy niepedagogiczni
2	Tydzień logopedy	Tydzień logopedy to blok działań propagujących poprawną wymowę i działania sprzyjające kształtowaniu poprawnej wymowy. Podsumowanie projektu to apel zorganizowany z konkursami i zabawami oraz czytaniem trudnych tekstów- „łamiących” język.	Kamila Rogowska Przemysław Dudek
3	Wspólnie w przyszłość	Projekt proekologiczny mający na celu powrót do tradycji przygotowywania ziół i poszukiwania ziół leczniczych, jako przyszłościowych w leczeniu różnych schorzeń. Dzieci uczyły się rozróżniać zióła, poszukiwać cennych gatunków roślin i ziół w swoim otoczeniu. Miało im to umożliwić wiosenny spacer na łąkę. Połączenie tradycji z nowoczesnością, czyli sprawdzenie w dostępnych źródłach informacji o ziołach (Internet, dostępne publikacje, książki). W zajęciach wzięli udział także seniorzy- wspierając młode pokolenie doświadczeniem i wiedzą z zakresu ziołolecznictwa, przedstawili cenne informacje, które zostaną wykorzystane w przyszłości przez młode pokolenie.	Beata Józwiak Dorota Duchna Natalia Motkowska Małgorzata Mosakowska

4	Integracja bez barier	Cykl działań prowadzonych przez pedagoga szkolnego, nauczycieli terapeutów i logopedów mający na celu wspieranie rodzin i dzieci z trudnościami w uczeniu się oraz funkcjonowaniu, wspieranie osób zagrożonych wykluczeniem społecznym. Organizowanie dnia dzieci z zespołem Downa, dzień logopedy, wspieranie rodzin, które mają utrudnione funkcjonowanie w środowisku lokalnym, pomoc rodzinie po pożarze,	Kamila Rogowska Aneta Gałęziewska
5	Szkoła Promująca Zdrowie	Certyfikat przyznawany przez WMKO .Kontynuacja podjętych działań mających na celu propagowanie zdrowego stylu życia, szkoła posiada Certyfikat Krajowy, odnowiliśmy we wrześniu 2019 roku Certyfikat Wojewódzki.	Przemysław Dudek Aneta Gałęziewska
6	Piękna nasza Polska cała	Celem projektu jest kształtowanie postaw patriotycznych u najmłodszych, uwrażliwienie ich na piękno, folklor i tradycje Polski oraz kształtowanie tożsamości narodowej. Realizacja różnych zagadnień związanych z naszą tożsamością- nauka tańców narodowych, zwiedzanie najbliższej okolicy, nauka pieśni patriotycznych, poznawanie historii Polski oraz najbliższej okolicy,	Aneta Gałęziewska
7	Szkoła Wierna Dziedzictwu	Certyfikat Szkoła Wierna Dziedzictwu przyznawany jest przez W-MKO, za całokształt działań służących kształtowaniu postaw patriotycznych, kształtowaniu tożsamości narodowej, upamiętnieniu ważnych rocznic dla polskiej historii, jest to prestiżowe wyróżnienie dla każdej Szkoły.	Wiesław Kacner Beata Józwiak
8	Europejski Tydzień Kodowania Code Week	Europejski Tydzień Kodowania to inicjatywa, w ramach której świętujemy kreatywność, rozwiązywanie problemów i współpracę poprzez programowanie i inne działania związane z technologią. Główną ideą stojącą za wydarzeniem jest promowanie programowania poprzez pokazywanie sposobów na realizację pomysłów przy pomocy kodu, rozwiewanie wątpliwości i mitów otaczających te umiejętności oraz gromadzenie zmotywowanych jednostek w celu wspólnej nauki.	Anna Piotrkowska Jan Piotrkowski
9	Przerwany Marsz	W uroczystym rozpoczęciu roku szkolnego 2019/2020 wzięli udział wyjątkowi goście - reprezentanci pokolenia, które doświadczyło drugiej wojny światowej. W ten sposób dołączyliśmy do akcji "Przerwany marsz...", którą zainicjowała Rada Dzieci i Młodzieży Rzeczypospolitej Polskiej przy Ministrze Edukacji Narodowej w 80-tą rocznicę wybuchu II wojny światowej. Ta wyjątkowa akcja polegała na symbolicznym dokończeniu przerwane, przez wybuch II wojny światowej marszu do szkoły ówczesnej młodzieży. W ten sposób w całej Polsce odbywały się międzypokoleniowe spotkania, które z pewnością są cennym doświadczeniem dla uczniów.	Beata Józwiak Kamila Rogowska
10	Tydzień dla Elfa	W dn. 17.02-21.02.2020 r. odbyła się w szkole akcja, której celem było wsparcie schroniska dla psów „Podaj łapę” w Tatarach. Uczniowie klas: II, III, VII przygotowali plakaty zachęcające do udziału w tej inicjatywie. Uczniowie upiekli babeczki, które zostały sprzedane na kiermaszu ciast. Swoimi wypiekami wsparli nas także rodzice. 21 lutego odbyło się podsumowanie akcji, w której wzięli udział pracownicy schroniska: p. Kinga Lubian i p. Piotr Ostrowski z psem Dropsem. Przedstawili nam prezentację pt. „Psy bezdomne w schronisku w Tatarach”. Odbył się także pokaz samoobrony człowieka przed atakiem psa.	Miroslawa Szczepkowska Gabriela Podowska

VIII. Finansowanie zadań oświatowych

Samorządy terytorialne odgrywają kluczową rolę w finansowaniu zadań oświatowych. Prowadzenie szkół i placówek jest zadaniem własnym gminy, które finansowane są częścią oświatową subwencji. Wydatki na oświatę, to znacząca część budżetu i pokrywane były z subwencji oświatowej, dotacji oraz środków własnych gminy. Przepisy określające zasady finansowania oświaty stanowią, że liczba uczniów jest podstawowym elementem podziału subwencji oświatowej w budżecie państwa. Nie uwzględnia się w podziale subwencji indywidualnych uwarunkowań gmin i poszczególnych placówek oświatowych.

Dotychczasowe zasady zwiększania subwencji nie rekompensują wysokich kosztów

wynikających z niższej średniej liczby uczniów w oddziałach, wynagrodzeń nauczycieli oddziałów przedszkolnych, których wynagrodzenia nie są objęte subwencją oświatową, jak zresztą pozostałe wydatki związane z prowadzeniem oddziałów przedszkolnych, konieczności wypłaty dodatkowych elementów wynagrodzenia dla nauczycieli takich jak dodatek wiejski i mieszkaniowy, dodatek uzupełniający, dowożenia uczniów itp. Czynniki wpływające na ten stan rzeczy są w dużej mierze niezależne od samorządu, zaliczyć do nich należy: regulacje płacowe, urlopy dla poratowania zdrowia, awans zawodowy, obowiązek udzielania pomocy materialnej uczniom, obowiązek rocznego przygotowania przedszkolnego, koszty nauczania indywidualnego oraz innych form zajęć dodatkowych, konieczność udzielania i organizacji pomocy psychologiczno – pedagogicznej, zmiany zasad odpisu i zabezpieczenia pieniędzy na zakładowy fundusz świadczeń socjalnych dla nauczycieli czy też na doksztalcanie nauczycieli. Dlatego też starając się poprawić finansowanie zadań oświatowych, gmina pozyskuje na ten cel środki z zewnątrz.

Wydatki na oświatę⁶:

Realizacja wydatków w poszczególnych rozdziałach przedstawia się następująco:

Rozdział 80101 – Szkoły podstawowe – plan wydatków 3.700.873,77 zł, wykonano 3.512.385,63 zł, co stanowi 94,91 % planu po zmianach. Wydatki tego rozdziału finansowane są częściowo z uzyskanych dotacji (76.000,00 zł), z subwencji oświatowej oraz środków własnych Wydatki w tym rozdziale realizowały dwie jednostki oświatowe oraz Urząd Gminy:

1. Szkoła Podstawowa w Janowcu Kościelnym – plan 2.105.558,62 zł, wykonanie 2.022.630,81 zł, tj. 96,06% z przeznaczeniem m.in. na wynagrodzenia i pochodne od wynagrodzeń oraz dodatek wiejski – 1.678.943,32 zł, zakup materiałów i wyposażenia – 33.748,88 zł, zakup pomocy dydaktycznych – 53.746,40 zł (w tym ze środków dotacji – 26.492,00 zł), zakup energii 144.157,04 zł, zakup usług remontowych – 13.934,52 zł, zakup usług pozostałych 17.112,15 zł, opłaty z tytułu zakupu usług telefonicznych, w tym Internet i abonament za telefony komórkowe – 2.659,40 zł, ubezpieczenie mienia 2.210,00 zł, odpisy na ZFŚS – 52.649,52 zł.
2. Szkoła Podstawowa w Waśniewie - Grabowie – plan 1.495.809,24 zł, wykonanie 1.434.873,91 zł, tj. 95,93%, w tym wydatki bieżące 1.420.891,63 zł z przeznaczeniem m.in. na wynagrodzenia i pochodne od wynagrodzeń oraz dodatek wiejski – 1.211.955,14 zł, zakup materiałów i wyposażenia, w tym olej opałowy – 55.985,80 zł, zakup pomocy dydaktycznych i książek – 37.986,46 zł, zakup energii – 10.328,16 zł, zakup usług remontowych – 44.559,28 zł, zakup usług pozostałych, w tym licencje, przeglądy techniczne infrastruktury, RODO – 11.354,51 zł, opłaty z tytułu zakupu usług telefonicznych, w tym Internet i abonament za telefony komórkowe – 1.790,80 zł, ubezpieczenie mienia 2.466,00 zł, odpisy na ZFŚS – 41.908,78 zł. W ramach wydatków majątkowych wykonano sieć komputerową za kwotę 13.982,28 zł.

⁶ Zarządzenie nr 19/2020 Wójta Gminy Janowiec Kościelny z dnia 26 marca 2020 r. w sprawie rocznego wykonania budżetu Gminy Janowiec Kościelny za 2019 rok, sprawozdania rocznego z wykonania planu finansowego Samorządowego Ośrodka Kultury w Janowcu Kościelnym za 2019 rok oraz informacji o stanie mienia gminy (Dz.Urz. Województwa Warmińsko-Mazurskiego z dn. 7.04.2020 r., poz.1671)

3. Urząd Gminy Janowiec Kościelny – plan w ramach wydatków bieżących w wysokości 45.505,91 zł, zrealizowano w wysokości 880,91 zł na wypłatę dodatków uzupełniających dla nauczycieli stażystów za rok poprzedni.

Gmina pozyskała dotację w wysokości 27.000,00 zł na zakup środków trwałych stanowiących wyposażenie placówek oświatowych. Warunkiem otrzymania dotacji był wymagany wkład własny w wysokości otrzymanej dotacji. Za kwotę 54.000,00 zł zakupiono środki trwałe, które następnie zostały przekazane dla Szkoły Podstawowej w Janowcu Kościelnym – 12.000,00 zł oraz dla Szkoły Podstawowej w Waśniewie-Grabowie – 42.000,00 zł.(szczegóły w zestawieniu nr 8).

Rozdział 80103 – Oddziały przedszkolne w szkołach podstawowych - plan 385.697,39 zł, wykonanie 291.606,12 zł, tj. 75,60%. Wydatki tego rozdziału finansowane są częściowo z dotacji Budżetu Państwa na realizację własnych zadań bieżących gminy (64.075,01 zł), z subwencji oświatowej oraz środków własnych.

1. Szkoła Podstawowa w Janowcu Kościelnym – plan 156.829,69 zł, wykonanie 141.768,52 zł, tj. 90,39% z przeznaczeniem m.in. na wynagrodzenia i pochodne od wynagrodzeń – 119.706,89 zł, w tym środki z dotacji 38.821,01 zł, zakup materiałów, pomocy dydaktycznych i usług – 1.828,93 zł, za ciepło – 11.605,59 zł, odpisy na ZFŚS – 5.978,70 zł.
2. Szkoła Podstawowa w Waśniewie - Grabowie – plan 157.426,70 zł, wykonanie 141.509,45 zł, co stanowi 89,89% planu, w tym m.in. na wynagrodzenia i pochodne 133.384,78 zł, z tego środki z dotacji 25.254,00 zł, zakup materiałów i wyposażenia 935,17 zł, odpisy ZFŚS 5.111,70 zł.
3. Urząd Gminy Janowiec Kościelny – plan 10.000,00 zł, wykonanie 8.328,15 zł, tj. 83,28%. Wydatki tego rozdziału finansowane ze środków własnych gminy i dotyczą wydatków na pokrycie kosztów wychowania w oddziale przedszkolnym, za dzieci pochodzące w Gminy Janowiec Kościelny, a uczęszczające do oddziałów przedszkolnych na terenie Gminy Nidzica i Gminy Janowo.

Rozdział 80104 – Przedszkola - plan 13.000,00 zł, wykonanie 8.995,93 zł, tj. 69,20%. Wydatki tego rozdziału finansowane ze środków własnych gminy na pokrycie kosztów wychowania przedszkolnego za dzieci pochodzące z Gminy Janowiec Kościelny, a uczęszczające do przedszkola na terenie Gminy Mława.

Rozdział 80106 – Inne formy wychowania przedszkolnego - plan 9.000,00 zł, wykonanie 5.494,83 zł, tj. 61,05%. Wydatki tego rozdziału finansowane ze środków własnych gminy na pokrycie kosztów wychowania przedszkolnego za dzieci pochodzące z Gminy Janowiec Kościelny, a uczęszczające do przedszkola na terenie Gminy Iłowo-Osada.

Rozdział 80110 – Gimnazja – plan w ramach wydatków bieżących wykonano w wysokości 692.606,81 zł, co stanowi 100% planu po zmianach. Wydatki w tym rozdziale realizowała Szkoła Podstawowa w Janowcu Kościelnym z przeznaczeniem m.in. na wynagrodzenia i pochodne od wynagrodzeń oraz dodatek wiejski – 647.415,78 zł, zakup materiałów – 997,18 zł, ubezpieczenie mienia 1.500,00 zł, odpisy na ZFŚS – 28.123,09 zł. Z mocy prawa z dniem 31.08.2019 r. gimnazjum zakończyło działalność.

Rozdział 80113 – Dowożenie uczniów do szkół - plan 201.500,00 zł, wykonanie 173.069,27 zł, tj. 85,89%. Wydatki tego rozdziału w ramach wydatków bieżących obejmują zakup usług związanych z dowozem uczniów z terenu gminy do szkół gminnych (156.069,27 zł) oraz dotację celową udzieloną w trybie art. 221 ustawy, na finansowanie lub dofinansowanie zadań zleconych stowarzyszeniom w wysokości 17.000,00 zł, przeznaczoną na dowóz uczniów niepełnosprawnych do placówki oświatowej w Nidzicy.

Rozdział 80146 – Doksztalcanie i doskonalenie nauczycieli - plan 20.639,00 zł, wykonanie 17.616,17 zł, tj. 85,35 %. Wydatki bieżące związane są z podnoszeniem kwalifikacji zawodowych nauczycieli.

Rozdział 80148 – Stołówki szkolne i przedszkolne – plan wydatków bieżących wynosi 298.746,28 zł, wykonanie wynosi 276.542,63 zł, co stanowi 92,57% planu po zmianach, w tym wydatki bieżące 246.542,63 zł, wydatki majątkowe – 30.000,00 zł. Wydatki w tym rozdziale realizowano następująco:

1. Szkoła Podstawowa w Janowcu Kościelnym – plan 178.985,52 zł, wykonanie 165.306,04 zł, tj. 92,35 % z przeznaczeniem m.in. na wynagrodzenia i pochodne od wynagrodzeń – 89.507,99 zł, zakup materiałów i wyposażenia – 3.493,26 zł, zakup środków żywności – 43.034,47 zł, zakup energii – 23.108,00 zł, zakup usług pozostałych (wywóz nieczystości) – 2.476,80 zł, odpisy na ZFŚS – 2.493,52 zł.
2. Szkoła Podstawowa w Waśniewie - Grabowie – plan 89.760,76 zł, wykonanie 81.236,59 zł, tj. 90,50% z przeznaczeniem m.in. na wynagrodzenia i pochodne od wynagrodzeń – 47.109,64 zł, zakup materiałów i wyposażenia – 2.196,41 zł, zakup środków żywności – 26.316,54 zł, zakup energii – 2.173,24 zł, zakup usług zdrowotnych – 1.330,00 zł, wywóz odpadów kuchennych – 864,00 zł, odpisy na ZFŚS – 1.246,76 zł.
3. Gmina pozyskała dotację w wysokości 15.000,00 zł na zakup środków trwałych stanowiących doposażenie stołówki szkolnej. Warunkiem otrzymania dotacji był wymagany wkład własny w wysokości otrzymanej dotacji. Za kwotę 30.000,00 zł zakupiono piec konwekcyjny oraz zmywarkę, które następnie zostały przekazane dla Szkoły Podstawowej w Janowcu Kościelnym. (Szczegóły w zestawieniu nr 8).

Rozdział 80149 - Realizacja zadań wymagających stosowania specjalnej organizacji nauki i metod pracy dla dzieci w przedszkolach, oddziałach przedszkolnych w szkołach podstawowych i innych formach wychowania przedszkolnego – zadanie zaplanowano do realizacji w Szkole Podstawowej w Janowcu Kościelnym z przeznaczeniem na wynagrodzenia i pochodne od wynagrodzeń dla nauczycieli wspomagających dzieci w wieku przedszkolnym z określoną niesprawnością. Plan w wysokości 33.222,09 zł, wykonano w wysokości 25.439,16 zł, co stanowi 76,57 % planu.

Rozdział 80150 - Realizacja zadań wymagających stosowania specjalnej organizacji nauki i metod pracy dla dzieci i młodzieży w szkołach podstawowych, gimnazjach, liceach ogólnokształcących, liceach profilowanych i szkołach zawodowych oraz szkołach artystycznych – zadanie zaplanowano do realizacji w placówkach oświatowych z przeznaczeniem na wynagrodzenia i pochodne od wynagrodzeń dla nauczycieli wspomagających uczniów z określoną niesprawnością, w poszczególnych typach szkół następująco:

1. Szkoła Podstawowa w Janowcu Kościelnym – plan 161.638,35 zł, wykonano wydatki w wysokości 147.187,65 zł, co stanowi 91,06%. Środki wydatkowano na wynagrodzenia i pochodne 144.198,30 zł oraz na odpisy na ZFŚS - 2.989,35 zł.
2. Szkoła Podstawowa w Waśniewie – Grabowie – plan 110.408,38 zł, wykonano wydatki w wysokości 16.396,14 zł, co stanowi 14,85%. Wydatkowane środki przeznaczone były na wynagrodzenia i pochodne.

Rozdział 80152 - Realizacja zadań wymagających stosowania specjalnej organizacji nauki i metod pracy dla dzieci i młodzieży w gimnazjach, klasach dotychczasowego gimnazjum prowadzonych w szkołach innego typu, liceach ogólnokształcących, technikach, szkołach policealnych, branżowych szkołach I i II stopnia i klasach dotychczasowej zasadniczej szkoły zawodowej prowadzonych w branżowych szkołach I stopnia oraz szkołach artystycznych – plan 5.682,92 zł, wykonano 5.398,55 zł, co stanowi 95% planu. Wydatki realizowała Szkoła Podstawowa w Janowcu Kościelnym.

Rozdział 80153 - Zapewnienie uczniom prawa do bezpłatnego dostępu do podręczników, materiałów edukacyjnych lub materiałów ćwiczeniowych – plan 21.362,86 zł, wykonano 20.844,12 zł, co stanowi 97,57% planu. Wydatki na zakup podręczników i pomocy naukowych w całości sfinansowano z dotacji z budżetu państwa.

Rozdział 80195 – Pozostała działalność – plan 180.756,36 zł, wykonanie 145.081,84 zł, co stanowi 80,26% planu po zmianach. Wydatki tego rozdziału obejmują planowane nagrody dla nauczycieli z okazji Dnia Edukacji Narodowej, zakup sprzętu sportowego, usługi w zakresie transportu uczniów na zawody sportowe, zakup nagród i pucharów dla uczestników imprez organizowanych przez szkoły, wypłatę zapomogi zdrowotnej oraz realizacja projektu w ramach programu ERASMUS +.

W dziale 801 Oświata i wychowanie na planowane wydatki w wysokości 5.835.135,05 zł, ogółem na dzień 31.12.2019 r. wykonano w ramach wydatków bieżących 5.224.682,57 zł, w ramach wydatków majątkowych 113.982,28 zł, w tym:

1. Szkoła Podstawowa w Janowcu Kościelnym – 3.348.615,05 zł, tj. 95,31% planu po zmianach (3.513.316,93 zł).
2. Szkoła Podstawowa w Waśniewie-Grabowie – 1.704.287,20 zł, tj. 90,22% planu po zmianach (1.889.090,70 zł).
3. Urząd Gminy w Janowcu Kościelnym – 285.762,60 zł, tj. 66,03% planu po zmianach (432.727,42 zł).

IX. Podsumowanie

Szczególnie istotną rolę w polskim systemie oświaty stanowią jednostki samorządu terytorialnego, będące organami prowadzącymi dla szkół podstawowych, na które na mocy obowiązującego prawa nałożony został szeroki zakres zadań. Sposób ich realizacji przez poszczególne gminy ma istotne znaczenie dla jakości edukacji.

Jednym z istotniejszych czynników warunkujących odpowiedni poziom jest wielkość nakładów. Należy jednak zaznaczyć, iż ciągły niedobór „subwencji oświatowej” pociąga za sobą konieczność dopłacania przez samorząd do zadań oświatowych, niejednokrotnie kosztem rezygnacji z realizacji innych zadań publicznych.

Dlatego też w dziedzinie finansowania edukacji stale narasta napięcie wokół algorytmu podziału części oświatowej subwencji ogólnej, która wśród przedstawicieli samorządów wywołuje poczucie, iż subwencja jest zbyt niska w stosunku do zakresu zadań oświatowych przez nich wykonywanych, zatem bardzo trudne jest osiągnięcie pożądanego efektu przy bardzo ograniczonych możliwościach finansowych.